

Zpráva o činnosti organizace za rok 2012



Ve Frýdku-Místku dne 31. 3. 2013

Předkládá: Ing. Jan Jursa – ředitel příspěvkové organizace

Obsah

1. Úvod.....	3
2. Plnění úkolů hlavní činnosti zdravotního úseku a úseku sociálních služeb.....	5
3. Dobrovolnictví v Hospici.....	6
4. Volnočasové aktivity.....	9
5. Provozně technický úsek.....	12
5.1. Údržba budov a zařízení.....	12
5.2. Stravovací provoz.....	14
5.3. Prádelenský provoz.....	16
6. Ekonomický úsek.....	16
6.1. Vyhodnocení ukazatelů stanovených příspěvkové organizaci.....	16
6.2. Vyhodnocení hospodaření příspěvkové organizace.....	17
6.3. Čerpání účelových, neúčelových dotací.....	21
6.4. Rozbor mzdových prostředků.....	22
6.5. Peněžní fondy a jejich krytí.....	23
6.6. Pohledávky, závazky, informace o provedení a výsledcích inventarizace majetku.....	23
6.7. Vyhodnocení doplňkové činnosti.....	24
6.8. Plnění opatření z minulé zprávy a návrh opatření ke zkvalitnění činnosti organizace.....	24
6.9. Stručné zhodnocení výsledků kontrol.....	24
6.10. Přílohy.....	25

1. Úvod

HOSPIC Frýdek-Místek, p.o. (dále jen Hospic), poskytuje zdravotní služby (hospicovou paliativní péči) a sociální služby dle § 44 a § 52 zákona 108/2006 Sb., o sociálních službách, v platném znění.

Odlehčovací služby dle § 44 jsou určeny dospělým lidem, kteří jsou z důvodu věku, chronického onemocnění nebo zdravotního postižení závislí na péči osoby blízké a jejich rodinám, které dlouhodobě o svého blízkého pečují v domácím prostředí. Pobyt je časově omezen.

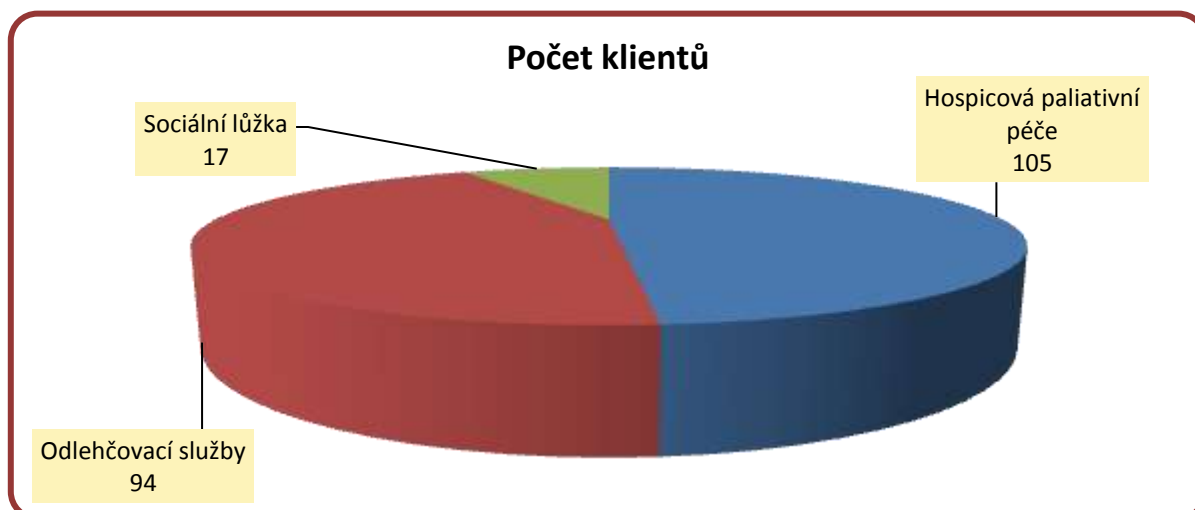
Sociální služby dle § 52 jsou určeny dospělým osobám, jejichž zdravotní stav již nevyžaduje hospitalizaci v nemocnici, ale je takový, že se nemohou obejít bez pomoci jiné osoby a proto nemohou být propuštěny ze zdravotnického zařízení do doby, než jim bude zajištěna péče v domácím prostředí nebo pobytových zařízeních sociálních služeb. Pobyt je časově omezen.

Hospicová paliativní péče je určena nevléčitelně nemocným, u nichž není možná léčba vedoucí k uzdravení, ale je možné paliativní péči zmírnit důsledky onemocnění. Pobyt plně indikovaných pacientů není časově omezen.

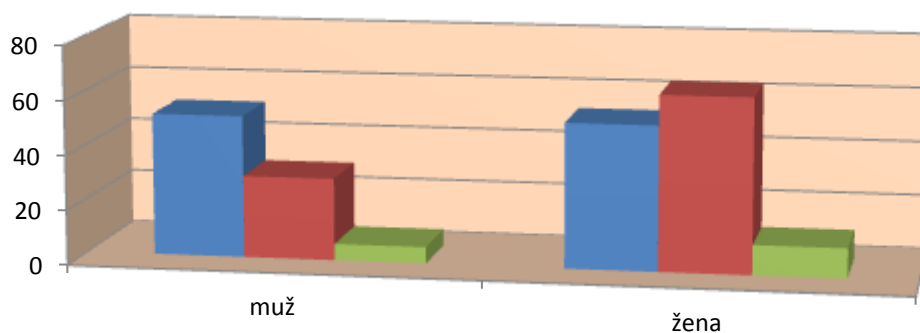
Ubytování poskytujeme v jednolůžkových a dvoulůžkových nadstandardně vybavených pokojích, s vlastním sociálním zařízením, kuchyňkou a televizí.

První hospicový pacient byl do našeho zařízení přijat 9. 5. 2011, a během roku 2012 se na hospicových lůžkách vystřídalo celkem 105 hospicových pacientů. Přijetí prvního pacienta předcházela jednání a následně uzavření smluv se zdravotními pojišťovnami, a to se Všeobecnou zdravotní pojišťovnou, Vojenskou zdravotní pojišťovnou, Českou průmyslovou zdravotní pojišťovnou, Zdravotní pojišťovnou ministerstva vnitra a Revírní bratrskou pokladnou.

V roce 2012 jsme poskytli odlehčovací službu pro 94 uživatelů. V témže roce se na sociálním lůžku vystřídalo 17 uživatelů.

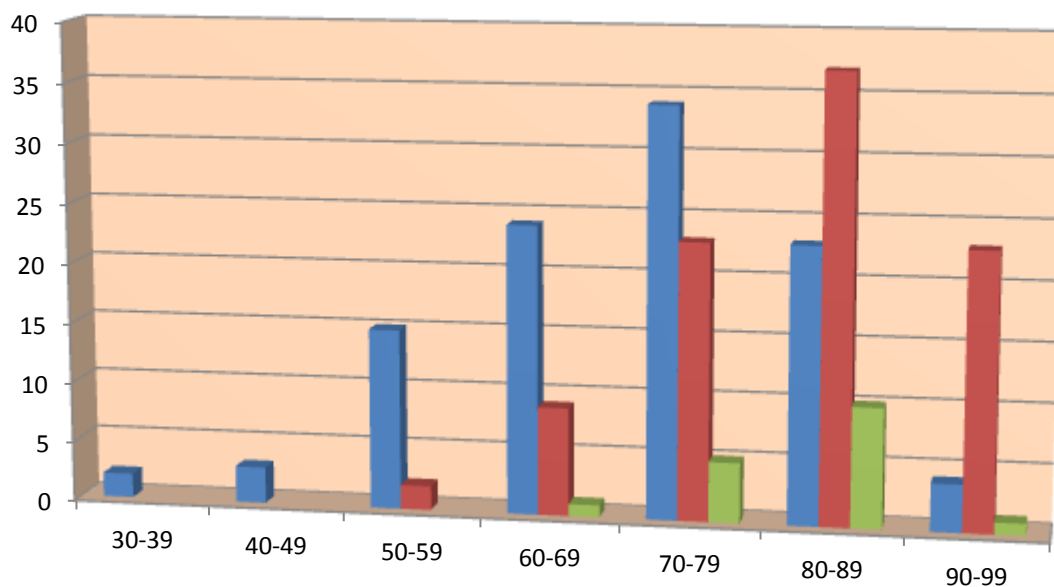


Přehled pohlaví klientů podle poskytovaných služeb

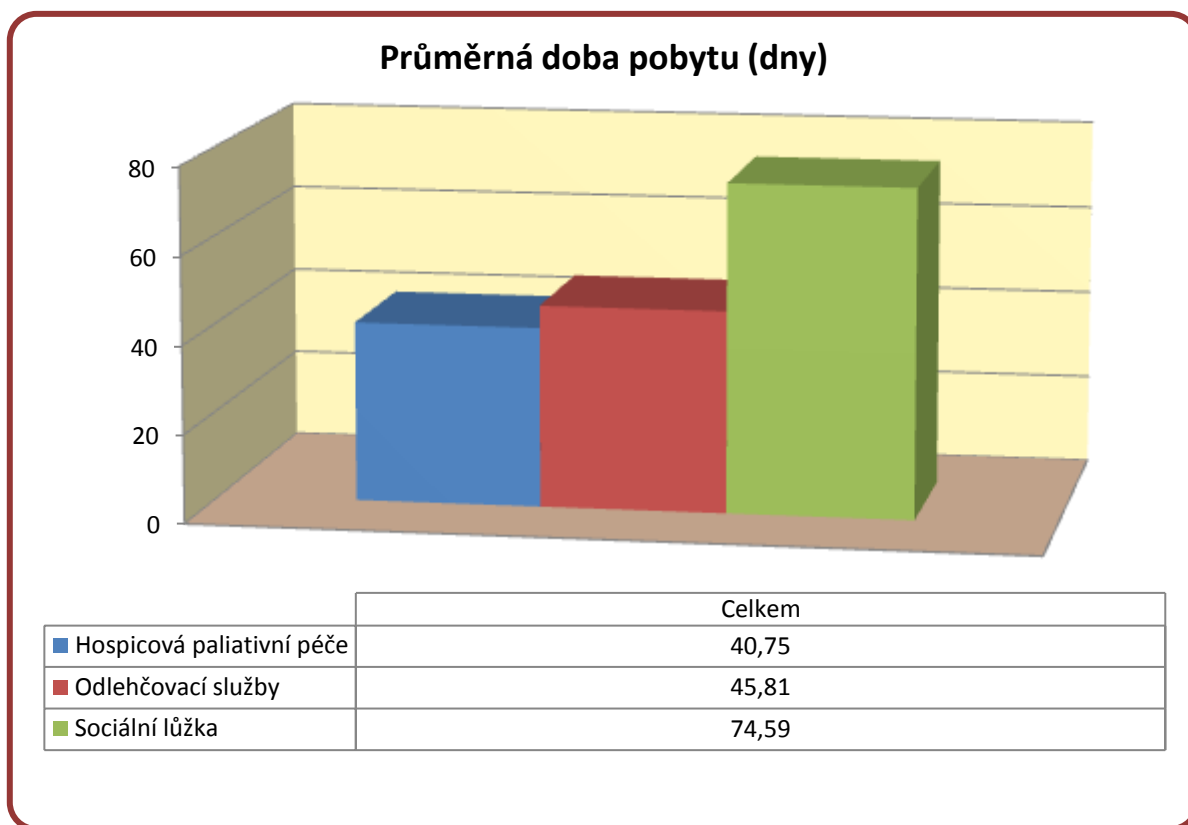


	muž	žena
■ Hospicová paliativní péče	52	53
■ Odlehčovací služby	30	64
■ Sociální lůžka	6	11

Přehled věku klientů podle poskytovaných služeb



	30-39	40-49	50-59	60-69	70-79	80-89	90-99
■ Hospicová paliativní péče	2	3	15	24	34	23	4
■ Odlehčovací služby			2	9	23	37	23
■ Sociální lůžka				1	5	10	1



2. Plnění úkolů hlavní činnosti zdravotního úseku a úseku sociálních služeb

V uplynulém roce oslavil náš hospic druhé narozeniny. Je to tedy malé dvouleté dítě, které se ještě nenaučilo běhat. Sbírá zkušenosti a učí se. Není to jednoduché období. Přesto je krásné a optimistické vidět malé krůčky, kterými se náš hospic snaží dostat do povědomí veřejnosti jako zařízení, ve kterém najdou klienti a jejich rodiny respekt a zcela specifickou péči. Péči, která reaguje na potřeby nevyléčitelně nemocných lidí a jejich blízkých.

Paliativní a hospicová péče je záležitostí interdisciplinárního týmu. V minulém roce se začali členové interdisciplinárního týmu scházet k pravidelným týdenním schůzkám, na kterých konzultují stav klientů z hlediska jejich biologických, psychologických, sociálních a spirituálních potřeb. Snažíme se tak přispět k co nejvyšší možné kvalitě jejich života. Od září 2012 se stali součástí našeho týmu také fyzioterapeuti. Při poskytování ošetrovatelské péče se snažíme aplikovat novinky, ale i postupy ověřené zkušenostmi z jiných hospiců.

V rámci zvýšení komfortu klientů vyhledáváme a používáme kvalitní zdravotnické prostředky a pomůcky. V letošním roce jsme dostali k dispozici další novou odsávačku, oxykoncentrátor, polohovací křesla, vozíky a chodítka. Při léčbě chronických ran využíváme metodu vlhkého hojení. Pro naše zaměstnance jsme začali organizovat odborné semináře na témata z oboru paliativního ošetrovatelství. Pro usnadnění fyzicky namáhavé práce zaměstnanců při manipulaci s imobilními klienty byl zakoupen zvedák s polohovacím ramenem.



Velmi nás těší zvyšující se zájem studentů o odborné stáže. V minulém roce v našem hospici realizovali odbornou praxi studenti z: VOŠ sociální a teologické – Caritas, Zdravotně sociální fakulty Jihočeské univerzity v Českých Budějovicích, VOŠ zdravotnické v Mariánských Horách v Ostravě, Zdravotně sociální fakulty Ostravské univerzity v Ostravě, Fakulty veřejných politik Slezské univerzity v Opavě. Odbornou praxi u nás vykonávali frekventanti rekvalifikačních kurzů – Ošetřovatel a Pracovník v přímé obslužné péči. Patří jim díky za jejich zájem a práci. Pro studenty i pro ošetřující personál je jejich působení v hospici vzájemně obohacující.

Činnost hospice si již nedovedeme představit bez obětavé pomoci dobrovolníků, kteří patří neoddelitelně do našeho hospicového týmu. Naš velký díky patří také žákyním a pedagogům ze Střední zdravotnické školy ve Frýdku-Místku, kteří nás často přichází potěšit kulturním vystoupením a jsou ochotni kdykoli pomoci při akcích v hospici.

Velký díky za obětavou práci patří i sestřám, ošetřovatelům a všem nejmenovaným lidem s velikým srdcem, kteří jsou ochotni jít kousek cesty životem s našimi klienty.

3. Dobrovolnictví v Hospici

Dobrovolnický program ve Frýdku-Místku prošel v roce 2012 podstatným rozšířením své činnosti. Od ledna začali do Hospice docházet noví dobrovolníci, kteří prošli hlubším školením pro dobrovolníky k umírajícím pacientům, které zajišťovalo dobrovolnické centrum Adra Frýdek-Místek svým akreditovaným programem ve spolupráci s pracovníky Hospice.

V průběhu roku prošlo Hospicem 68 dobrovolníků, kteří nabídli našim pacientům svůj čas a zájem bez jakéhokoliv nároku na odměnu v celkovém počtu 1 644 hodin, (což je jen pro zajímavost v přepočtu téměř 1 plný pracovní úvazek po dobu celého roku). Z celkového počtu dobrovolníků, zůstalo k dispozici nemocným na hospicovém i sociálním úseku nakonec 35 stálých dobrovolníků.

Ve spolupráci se Slezskou diakonií se v našem Hospici uskutečnila praxe absolventů vzdělávacího kurzu Doprovázení umírajících, jejichž frekventanti věnovali našim pacientům svůj čas a podporu v průběhu 3 měsíců v celkovém počtu 288 hodin.

Naši stálí dobrovolníci trávili svůj čas jak individuálními návštěvami u nemocných, ale také se účastnili společných akcí pořádaných našim Hospicem. Díky jejich pomoci se mohlo uskutečnit několik výletů například na Lysou Horu, Pustevny apod., které byly pro naše pacienty velikou vzpruhou a zážitkem a pro některé dokonce splněním posledního přání.



Několik našich dobrovolníků se aktivně zúčastnilo doprovázení umírajících a to buď společně s rodinou nemocného, nebo zcela nahradili pacientovi jeho blízké v situacích, kdy rodinné zázemí bylo nedostačující, nebo případně rodina psychicky nezvládla svoji přítomnost u svého příbuzného na konci života. Pomohli tím nejen samotným umírajícím a personálu, ale i díky jim jsme mohli beze zbytku naplnit jedno z hlavních poslání hospiců a to, že by nikdo neměl umírat opuštěný a sám.



Podporu dobrovolníkům celoročně poskytoval jak koordinátor dobrovolníků a personál Hospice, tak supervizor a koordinátor dobrovolníků vysílající organizace Adra. Uskutečnily se 3 supervize, kde měli dobrovolníci možnost reflektovat svoji činnost a byla jim poskytnuta pomoc a podpora při řešení určitých situací. 24 dobrovolníků využilo v průběhu roku individuální supervize. V závěru roku se dobrovolníci zúčastnili slavnostního večera pro dobrovolníky, které proběhlo pod záštitou primátora Frýdku-Místku, kde Ti nejlepší převzali ocenění za svoji nezištnou pomoc pacientům.



Díky vstřícnému postoji vedení Hospice k dobrovolnickému programu a zřízení pozice koordinátora dobrovolníků byl dobrovolnický program v Hospici Frýdek-Místek nejúspěšnějším programem ze všech zařízení v rámci moravskoslezského kraje, co se týká počtu aktivních dobrovolníků a počtu hodin, které v zařízení s našimi pacienty strávili.

4. Volnočasové aktivity

Aktivizační služby, které jsou nedílnou součástí péče o uživatele a mají významnou úlohu v celkové péči a i díky ní dochází k viditelným zlepšením celkového zdravotního stavu uživatelů.

Hlavním aktérem, který určuje směr všech aktivizačních činností je pracovnice volnočasových aktivit, která ve spolupráci se zdravotním úsekem oslovuje zájemce o tyto aktivity a s vedením sociálního úseku pan domlouvá praktické záležitosti organizace akcí.

Po celý rok 2012 probíhaly týdenní aktivity v klubu „Duha“, který sídlí v klubovně ve třetím podlaží Hospice.



Program klubu „Duha“, jehož členy jsou všichni dobrovolní uživatelé i pacienti Hospice, má na každý den rozpis aktivit:

- Pondělí** rozcvička a výtvarná dílna dopoledne a odpoledne karetní a stolní hry
- Úterý** KINO (filmové dopoledne), filmy si vybírají uživatelé nebo pacienti, odpoledne probíhají individuální aktivity dobrovolníků
- Středa** dopoledne skupinové cvičení, odpoledne evangelická bohoslužba, nebo čtenářský klub
- Čtvrtek** dopoledne trénink paměti, odpoledne kreativní dílna s dobrovolníky ze střední zdravotnické školy
- Pátek** dopoledne muzikoterapie, odpoledne canisterapie a individuální aktivity dobrovolníků
- Sobota** dopoledne individuální aktivity, odpoledne katolická mše sv., nebo individuální aktivity
- Neděle** individuální aktivity

Mimo tyto pravidelné aktivity proběhla v Hospici řada dalších akcí pro zpříjemnění volných chvil našich uživatelů a klientů.

Uskutečnil se koncert skupiny Worship, který uspořádali dobrovolníci s ADRY, v únoru měl velký úspěch a velkou účast „pyžamový bál“, jaro 2012 připomenuli svým vystoupením středoškoláci lidovou písní.

Rodinní příslušníci mají možnost uspořádat oslavu svátků nebo narozenin našich klientů a uživatelů.

Další akcí byla návštěva výstavy evangelického umění v Ježíšově kostele.

Svatodušní vaječina se vlivem nepříznivého počasí konala v budově hospice, ale ani to neubralo na dobré náladě a chuti k jídlu.

Výlet na Lysou horu zorganizovali dobrovolníci a za doprovodu zdravotnického personálu se splnilo jedno z posledních přání několika pacientům.

Dárek ke dni matek darovala mateřská škola Anenská. Děti za doprovodu svých učitelek i rodičů věnovali našim klientům a uživatelům roztomilé vystoupení tanečků a písniček.

Vernisáž výstavy obrazů Dagmar Molinové proběhla v srpnu 2012. Výstavy i následného rautu se zúčastnilo mnoho našich obyvatel.

Výlet na Pustevny byl opět vydařenou akcí, kterou se splnilo přání několika našich klientů a to, že se mohli ještě jednou, a pro mnohé z nich už naposled na Pustevny podívat.

Záříjové sportovní hry byly nezapomenutelným zážitkem pro všechny zúčastněné. Soutěžilo se na sedmi stanovištích v těchto disciplínách – lovení rybiček z bazénku, navlékání korálek na rychlost, rozeznávání druhů koření podle vůní, poznávání předmětů se zavázanýma očima, skládání puzzle, hod na cíl a slalom s míčkem na lžičce.



Soutěže se zúčastnilo 19 klientů, z nichž většina soutěž absolvovala na vozíčku nebo přímo na polohovací posteli. Každému soutěžícímu byl přidělen 1 až 2 dobrovolníci, kteří pomáhali nemocným překonat vzdálenost mezi jednotlivými stanovišti. Kolemjdoucí, kteří to odpoledne procházeli kolem zahrady Hospice, s překvapením přihlíželi smíchu a radosti, které plnění některých disciplín doprovázely.

Smažení palačinek a placků se zúčastnili všichni, kteří dostali chuť na pochoutku v hospicové zahradě.

Vernisáž pana Oldřicha Malíka, který byl našim klientem, se uskutečnila až po jeho „odchodu“, jeho rodina však tímto aktem splnila jeho přání, a vernisáž byla pro ostatní obyvatelé hospice příjemným zážitkem.

V říjnu jsme oslavili spolu s klienty a uživateli služeb dvouleté výročí provozu Hospice, všichni zájemci se mohli zúčastnit bohatého programu.

Závěrem roku poctili svou návštěvou všechny obyvatelé Mikuláš s andělem a čertem a v adventní době před vánočními svátky Hospic navštívilo mnoho mladých lidí se svým kulturním vystoupením. Vánoční strom přišly opět nazdobit svými výrobky děti ze základní školy v Lískovci. Pro děti i pro obyvatele, kteří této akci přihlíželi, to byl příjemný zážitek.



Před Štědrým dnem přivezli do Hospice skauti z Frýdku „Betlémské světlo“, od kterého zapálili i lampičku v Hospici.

Pro zpříjemnění interiéru Hospice přibylo akvárium s rybičkami a voliéra s andulkami. Obojí bylo přijato obyvateli Hospice s potěšením, a někteří z obyvatel vydrží celé hodiny pozorovat tato zvířátka.

Významnou činností sociálního úseku bylo v uplynulém roce umožnění odborné praxe studentům ze středních a vysokých škol. Odbornou praxi zde vykonávali i pracovníci ze zařízení sociálních služeb.

Největší počet studentů byl z Ostravské univerzity – filozofická fakulta, fakulta sociálních studií, SSOŠ Frýdek-Místek, s.r.o., VOŠS Ostrava, Střední pedagogická a střední zdravotnická škola svaté Anežky České.

Odborné stáže z příspěvkových organizací „Náš Svět“ Pržno, Centrum pečovatelské služby Frýdek-Místek, Charita Ostrava, dále jsme umožnili prohlídky zařízení členkám z klubu důchodců a dalším skupinám i jednotlivcům, kteří měli zájem poznat Hospic a jeho služby.

5. Provozně technický úsek

5.1. Údržba budov a zařízení

Provoz a údržbu budov a zařízení organizuje vedoucí provozně technického úseku a vlastní běžnou údržbu objektů a pozemků a vybavení provádí správce.

V červnu 2012 byla realizována investiční akce ve výši 61 tis. Kč, která spočívala ve stavebních úpravách místnosti desinfekce oddělení hospice 1 a prádelny. V místnosti desinfekce byla provedena příprava instalace myčky podložních mís, byla instalována výlevka a místnost byla opatřena keramickým obkladem. V prádelně byla vybavena klidová místnost zaměstnanců výtokem teplé i studené vody.

Bezpečnost práce a požární ochrana

V roce 2012 byla provedena komplexní prověrka bezpečnosti a ochrany zdraví při práci a požární ochrany. Prověrkou BOZP a PO bylo zjištěno, že organizace dodržuje stanovené předpisy BOZP a PO, je prováděno školení zaměstnanců, je vedena předepsaná dokumentace a je zajištěno provádění revizí a kontrol vyhrazených technických zařízení, věcných prostředků požární ochrany a požárně bezpečnostních zařízení.

Dne 13. 6. 2012 byla provedena pracovníkem HZS MSK tematická kontrola dodržování povinností stanovených předpisy o požární ochraně. Kontrolou nebylo zjištěno porušení předpisů o PO.

Autoprovoz

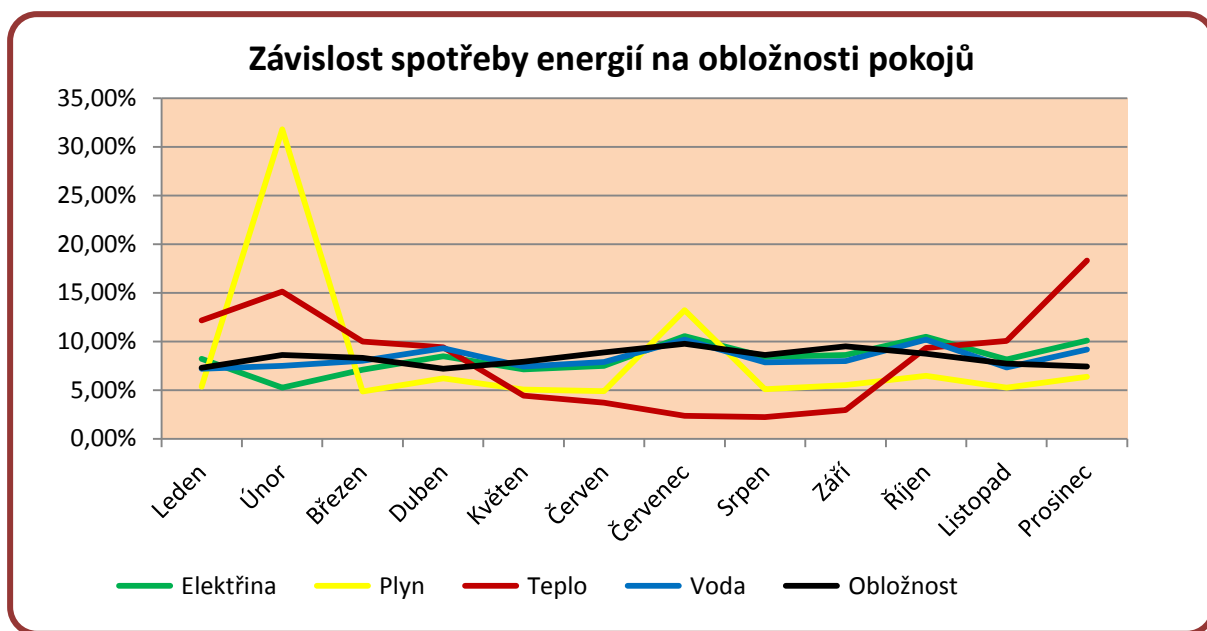
V roce 2012 bylo provozováno vozidlo Škoda Roomster, kterým byla zajišťována doprava klientů do zdravotnických zařízení, zásobování a služební cesty zaměstnanců.



Energetická náročnost provozu

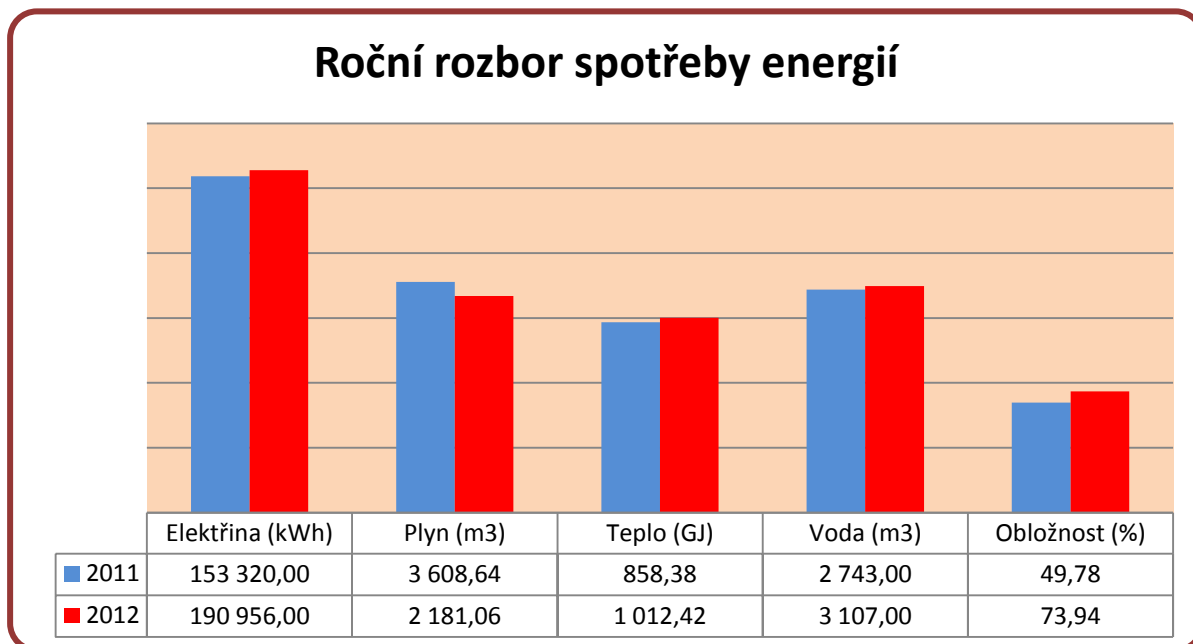
Budova organizace je zásobována tepelnou energií z městského dálkovodu, která je spotřebována na vytápění a ohřev teplé vody, plynem pro stravovací provoz a záložní zdroj tepla – plynová kotelna. Pro vlastní provoz je nutná dodávka elektrická energie z rozvodů VN, dodávka plynu a studená voda z vodovodního řadu.

Během roku byla pravidelně sledována spotřeba energií. Z jednotlivých průběžných odečetů spotřeby energií lze vysledovat závislost spotřeby na obloženosti pokojů klientů.



Poznámka: V únoru bylo provedeno autorizované měření emisí záložního zdroje tepla – plynové kotelny.
V červenci byl provoz záložního zdroje tepla v době plánované odstávky dodávky tepla.

V dubnu 2012 byly instalovány spořiče vody. Investicí ve výši 33 tis. Kč došlo k úspoře spotřeby vody cca 70 m³ měsíčně, což za osm měsíců činí úsporu více než 38 tis. Kč. Další uspořené prostředky se projeví i ve spotřebě tepla k ohřevu teplé vody.



Úklid

Úklid byl zabezpečen ve všech prostorách budovy dle zpracovaného provozního řádu a desinfekčního plánu. Úklid každý den zajišťovaly 4 uklízečky, které se střídají v ranních 12 hodinových směnách.

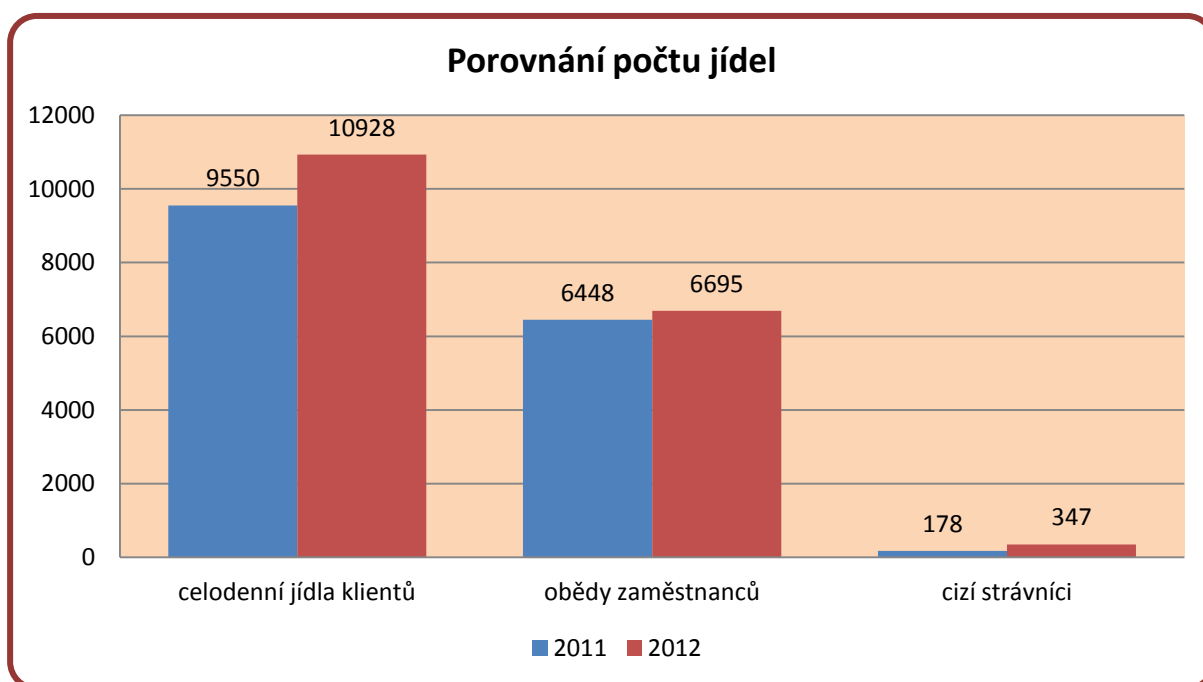
5.2. Stravovací provoz

Organizace zajišťovala v roce 2012 stravování pro klienty, zaměstnance a cizí strážníky ve všech kalendářních dnech. O provoz kuchyně se stará vedoucí kuchyně a 5 kuchařek.

Stravovací provoz pravidelně připravuje oběd pro zaměstnance organizace a hlavně stravu pro klienty hospicové, odlehčovací a sociální služby, jimž se podává strava 5 až 6 krát denně v tabletovém systému, kterou mohou klienti konzumovat ve společenských místnostech nebo přímo na lůžku v pokoji. V sestavování jídelníčku je využíván informační systém, pomocí kterého je možné nastavit klientovi jídelníček o přesné kalorické a výživové hodnotě.



Hodnota spotřeby potravin v roce 2012 byla 1 052 tis. Kč a odpovídá odběru 10 928 celodenních jídel pro klienty, 6 695 obědů pro zaměstnance a 347 snídaní, svačin, obědů a večeří pro cizí strážníky.



V roce 2012 byla kuchyň dovybavena dalšími prostředky z dotace zřizovatele ve výši 100 tis. Kč. Byla zakoupena chladnička, mraznička, kuchyňský robot, elektrický kráječ, 5 ks tabletového systému s náhradním nádobím, 2 ks přepravních vozíků, nerezové hrnce a další drobné kuchyňské potřeby.

Dne 28. 6. 2012 byla provedena pracovníci KHS MSK kontrola dodržování hygienických předpisů ve stravovacích provozech. Během kontroly nebyly zjištěny nedostatky.

5.3. Prádelenský provoz

Prádelna je vybavena hygienickým bariérovým pracím strojem s odstředováním s kapacitou 16 kg prádla, dvěma průmyslovými pracími stroji každý s kapacitou 7 kg prádla, průmyslovou sušičkou s kapacitou 16 kg, žehlicím lisem a parní žehličkou. Pro drobné opravy a úpravy povlečení, prádla a pracovního oblečení je dispozici šicí stroj.



Provoz prádelny zajišťují 3 zaměstnankyně, které se střídají na ranních 12 hodinových směnách 7 dní v týdnu. Prádelnou je zajišťována hygiena prádla pro klienty i zaměstnance organizace a v roce 2012 bylo vypráno celkem 46 tun prádla, což je o 10 tun prádla více než v roce 2011.

6. Ekonomický úsek

6.1. Vyhodnocení ukazatelů stanovených příspěvkové organizaci

Neinvestiční příspěvek

Neinvestiční příspěvek byl stanoven zřizovatelem Statutárním městem Frýdek-Místek, a to v souladu s § 12 odst. 2 zákona č. 250/2000 Sb., o rozpočtových pravidlech územních

rozpočtů ve výši 10 588 tis. Kč. Výše stanoveného příspěvku byla dodržena v plném rozsahu. Navíc jsme obdrželi 250 tis. Kč na dovybavení kuchyně a energie. Dotace MPSV na sociální služby činila 3 060 tis. Kč. Další dotace zřizovatele byla 35 tis. Kč na zakoupení 2 ks polohovacích křesel, dále pak 65 tis. Kč na zpracování PAP. Příspěvky ÚSC (obcí, měst) činily 65 tis. Kč.

Průměrný přepočtený počet zaměstnanců

Průměrný přepočtený počet zaměstnanců v organizaci pro rok 2012 byl stanoven na 51,80. V listopadu bylo schváleno navýšení na 52,30. Tento průměrný přepočtený počet zaměstnanců byl dodržen, viz podrobný rozbor mzdových prostředků, a činil 52,10.

Usměrňování prostředků na platy

Nařízení vlády č. 447/2000 Sb. o způsobu usměrňování výše prostředků vynakládaných na platy a na odměny za pracovní pohotovost zaměstnanců odměňovaných podle zákona o platu a odměně za pracovní pohotovost v rozpočtových a v některých dalších organizacích a orgánech je stanoven podíl mimotarifních složek platu k platovým tarifům stanovených pro zjištění přípustného objemu prostředků na platy a to v souladu se schváleným příspěvkem na provoz. Podíl mimotarifních složek platu k platovým tarifům a přípustný objem prostředků na platy byl dodržen, viz podrobný rozbor mzdových prostředků v části 6.4.

Odpisový plán a odvod odpisů z budov

Odpisový plán byl schválen ve výši 4 718 tis. Kč a to odpisů budov ve výši 3 638 tis. Kč a odpisů movitého majetku ve výši 1 063 tis. Kč, nehmotného majetku ve výši 17 tis. Kč

Rozdělení zlepšeného hospodářského výsledku

Hospodářský výsledek za rok 2012 byl ve výši 647 tis. Kč a bude převeden do rezervního fondu ve výši 562 tis. Kč a 85 tis. Kč bude převedeno do fondu odměn.

6.2. Vyhodnocení hospodaření příspěvkové organizace

Výsledek hospodaření, náklady a výnosy

Hospodářský výsledek (v tis. Kč)

Ukazatel	Skutečnost rok 2011	Rozpočet roku 2012	Skutečnost rok 2012	Plnění v %
Náklady celkem	22 929	26 209	26 226	100,06
Výnosy celkem	23 073	26 985	26 873	99,58
Příspěvek na činnost celkem	14 204	14 028	14 063	100,26
Výsledek hospodaření	144	0	647	
Dotace na investice	108	0	0	

Organizace hospodařila s prostředky získanými vlastní činností, příspěvku zřizovatele, neinvestiční dotací MPSV, příspěvku ÚSC, s finančními dary fyzických i právnických osob.

Náklady (v tis. Kč)

Ukazatel	Skutečnost rok 2011	Rozpočet roku 2012	Skutečnost rok 2012	Plnění v %
Spotřeba materiálu celk. vč. DDHM	2 186	2 685	2 684	99,96
Spotřeba energie celkem	1 083	1 717	1 717	100,00
Ostatní služby celkem	936	1 006	1 006	100,00
Opravy a udržování	9	40	40	100,00
Cestovné	4	2	2	100,00
Náklady na reprezentaci	3	11	11	100,00
Mzdové náklady celkem	10 256	11 845	11 844	99,99
Zákonné pojištění celkem	3 505	3 991	3 991	100,00
Příděl FKSP, prev. prohl, školení	102	159	159	100,00
Pokuty a penále	3	1	1	100,00
Manka a škody	0	0	0	0,00
Jiné ostatní náklady	158	34	53	155,88
Odpisy celkem	4 684	4 718	4 718	100,00
Náklady celkem	22 929	26 209	26 226	

Nejvýznamnější rozpočtované náklady tvoří spotřeba materiálu, která je tvořena z největší části spotřebou zdravotnického materiálu, a dále potravin a energií. Hlavní nákladovou položkou jsou mzdové náklady a s nimi související zákonné pojištění.

Drobný materiál

Zdravotnického materiálu bylo v roce 2012 spotřebováno v částce 680 tis. Kč. Zejména šlo o gumové, latexové a nitrilové rukavice, perlan, gázu, buničitou vatu, papírové ručníky, pytle na kontaminovaný zdravotní materiál aj. Dále byly nakoupeny infúzní soupravy, katetry na odsávání hlenu, ústenky na zvýšený hygienický režim. Mezi nejnákladnější položky zde patří pleny, léčiva a enterální výživa. Desinfekční prostředky za 234 tis. Kč, materiál pro údržbu v částce 133 tis. Kč, PHM 26 tis. Kč, odborné knihy, časopisy, sbírky zákonů 11 tis. Kč, ochranné pomůcky hodnotě 46 tis. Kč a kancelářský materiál za 95 tis. Kč (z toho 46 tis. Kč nákladů tvoří náplně a tonery do tiskáren).

Spotřeba potravin

Organizace zajišťovala v roce 2012 stravování pro:

- klienty hospicové péče, odlehčovací a sociální služby
- zaměstnance
- cizí strážníky

Hodnota spotřeby potravin 1 052 tis. Kč odpovídá odběru 10 928 celodenních jídel pro klienty hospicové péče, sociální a odlehčovací služby. Zaměstnanci zkonsumovali 6 695 obědů, cizí strážníci odebrali 347 snídaní, obědů.

Mzdové náklady

Významnou položkou rozpočtu jsou mzdové náklady, tvoří 45,16% z celkových nákladů.

Jiné ostatní náklady

Zde tvoří nárůst daň z příjmu PO 24 tis. Kč. Tento náklad nebyl rozpočtován.

Výnosy (v tis. Kč)

Ukazatel	Skutečnost rok 2011	Rozpočet roku 2012	Skutečnost rok 2012	Plnění v %
Tržby z nevýrobní činnosti	7 530	12 566	12 509	99,55
<i>z toho: pronájem</i>	20	0	0	0,00
<i>ostatní</i>	7 490	12 566	12 509	99,55
Úroky přijaté	1	1	1	100,00
Tržby z prodeje materiálu	0	0	0	0,00
Zúčtování fondů (účet 648)	204	277	188	67,87
Jiné ostatní výnosy (účet 649)	1 133	112	112	100,00
Výnosy	8 868	12 958	12 810	98,86
Příspěvek na činnost celkem	14 204	14 028	14 063	100,25
<i>z toho: příspěvek města F-M</i>	12 174	10 968	11 003	100,32
<i>ostatní neinvest. dotace</i>	2 030	3 060	3060	100,00
<i>Dotace na investice</i>	108	0	0	0,00
Výnosy celkem	23 072	26 985	26 873	99,58

Tržby z vlastní činnosti

Úhrady za poskytování sociálních služeb jsou stanoveny dle zákona č. 108/2006 Sb., o sociálních službách, v platném znění a jeho prováděcích předpisů.

Ceník úhrad klientů hospicové a paliativní péče pro rok 2012

Za úkony péče hradí měsíční úhradu v rozsahu přiznané výše příspěvku na péči:

I. stupeň závislosti	800,- Kč	III. stupeň závislosti	8 000,- Kč
II. stupeň závislosti	4 000,- Kč	IV. stupeň závislosti	12 000,- Kč

odsávačku hlenů Maxspeed, zdravotní materiál, dále pak služby jako je údržba zeleně v areálu, malbu loga na budovu Hospice aj.

- **věcných darů**, které organizace přijala, patří zde mechanický vozík, antidekubitní matrace s kompresorem, slunečníky, zvlhčovač vzduchu, pleny a zdravotní materiál, DVD přehrávač, třecí misky, potravinářské zboží, dekorace.

6.3. Čerpání účelových, neúčelových dotací

dotace (v tis. Kč)

Ukazatel	Skutečnost 2011	Rozpočet 2012	Skutečnost 2012	Plnění v %
Příspěvek na činnost celkem	14 204	14 028	14 063	100,25
<i>z toho: příspěvek města F-M</i>	<i>12 174</i>	<i>10 968</i>	<i>10938</i>	<i>100,32</i>
<i>dotace MPSV, MSK, ÚSC</i>	<i>2030</i>	<i>3060</i>	<i>3125</i>	<i>102,12</i>
Výsledek hospodaření	144		647	

Provozní dotace z rozpočtu Statutárního města Frýdek-Místek 10 938 tis. Kč

- schválený rozpočet k 1. 1. 2012 10 588 tis. Kč
- po I.- IV. rozpočt. změně (k 31. 12. 2012) 10 938 tis. Kč

Dotace neinvestiční St. m. FM :

- 100 tis. Kč bylo použito na dovybavení kuchyně – servírovací vozíky, chladnička, mraznička, kuchyňský robot, tabletový systém, nádobí, apod.
- 150 tis. Kč energie (k pokrytí zvýšených nákladů na teplo a pitnou vodu)
- 35 tis. Kč na nákup polohovacích křesel
- 65 tis. Kč dotace na zpracování PAP

Dotace ÚSC :

- Město Třinec – 10 tis. Kč bylo použito na opravu kompresoru, likvidátor zápachu, opravu polohovacího lůžka a strojní náhradní díly.
- Obec Čeladná – 30 tis. Kč byl zakoupen koncentrátor DeVilbiss Kompakt, zdravotnický materiál a uhrazen seminář „Syndrom vyhoření“
- Obec Dobrá - 20 tis. Kč byly zakoupeny sklopné ramena, stěnový držák a závěsy na oddělení postelí
- Obec Baška – 5 tis. Kč – byl uhrazen seminář „Přístup ke klientům“ a rehabilitační služby pro klienty

Dotace MPSV ve výši 3 060 tis. Kč byla použita ke krytí mzdových a ostatních osobních nákladů na sociální lůžka dle § 52 a lůžka odlehčovací služby dle § 44 zák. 108/2006.

6.4. Rozbor mzdových prostředků

Počet zaměstnanců

Pro zajištění plynulého provozu organizace zaměstnávala v roce 2012 celkem 52,10 zaměstnanců v přepočteném počtu. Pro rok 2012 byl původně schválen průměrný přepočtený počet zaměstnanců ve výši 51,80 úvazku. Poté bylo schváleno navýšení na 52,30 úvazku. Dále naše organizace zaměstnávala v tomto roce 12 osob na dohodu o provedení práce.

Nemocnost zaměstnanců za sledované období byla 1241 kalendářních dnů, z toho naše organizace poskytla náhradu mzdy v částce 97 tis. Kč za 387 kalendářních dnů, což činilo 219 pracovních dnů.

Rozbor mzdových prostředků (v Kč)

Ukazatel	Skutečnost 31. 12. 2011	rozpočet 2012	Skutečnost 31. 12. 2012	Plnění v %
	1	2	3a	3a:2
Průměrný přepočtený počet zaměstnanců (osoby)	47,96	52,30	52,10	99,62
Tarifní mzdy	7 484 480	8 419 000	8 404 268	99,83
Osobní příplatky dle § 131 ZP	148 621	248 000	238 103	96,01
Odměny	9 100	90 000	62 600	69,56
Příplatky za vedení	248 378	249 000	234 554	94,20
Příplatky za zastupování	-	-	-	
Příplatky zvláštní	444 923	345 000	319 236	92,53
Příplatky za práci v noci, S, N, svátky, směn.	887 118	887 000	926 599	104,46
Příplatky za práci přesčas	1 687	-	-	
Příplatky za pohotovost	72 200	210 000	207 217	98,67
Odstupné	-	-	-	
Náhrady mezd	858 513	860 000	1 256 894	146,15
Přípustný objem mzdov. prostředků	11 868 419	13 074 750	13 353 055	102,13
Mzdové náklady celkem	10 155 020	11 308 000	11 649 471	102,65
Podíl mimotarifních složek (%)	2,11	4,02	3,58	89,05
Fond odměn	-	-	55 000	
Mzdové prostředky včetně FO	10 155 020	11 308 000	11 704 471	102,65
OPPP	100 678	90 000	139 070	154,52

Komentář: 46% nárůst mzdových náhrad je způsoben proplácením 13 tis. překážek v práci, pracovní neschopnost 97 tis, 49 tis. náhrady za paragraf (studium), 9 tis. návštěva lékaře a zvýšené čerpání řádné dovolené.

6.5. Peněžní fondy a jejich krytí

Stav peněžních fondů (v tis. Kč)

Ukazatel	Počáteční stav k 1. 1. 2012	Příjmy	Výdaje	Konečný stav k 31. 12. 2012
FKSP	52	117	122	47
Rezervní fond	66	277	133	210
Fond odměn	70	0	55	15
Investiční fond	743	4718	4 021	1 440
Celkem	931	5112	4331	1712

Čerpání jednotlivých fondů (v tis. Kč)

FKSP		
Příjmy:	Tvorba fondu za období 1-12/2012	117
Výdaje:	Příspěvek na stravování zaměstnanců, masáže, dárkové poukázky	122
Rezervní fond		
Příjmy:	Hospodářský výsledek 2011	144
	Finanční dary	133
Výdaje:	Čerpání finančního daru	133
Investiční fond		
Příjmy:	Tvorba z investiční dotace	0
	Tvorba investičního fondu z odpisů budov	3 696
	Tvorba investičního fondu z ostat. odpisů	1 022
Výdaje:	Odvod odpisů zřizovateli	3 638
	Nákup zvedáku, myčky, rekonstrukce dezinfekční místnosti, doučt. sprch. lůžka	383
Fond odměn		
Příjmy:	Hospodářský výsledek 2011	0
Výdaje:	Odměna řediteli	55

6.6. Pohledávky, závazky, informace o provedení a výsledcích inventarizace majetku

Ke dni účetní závěrky k 31. 12. 2012 hodnota celkových pohledávek organizace činí 562 tis. Kč. Pohledávky – nedoplatky klientů činí 97 tis. Kč. Převážná část těchto nedoplatků jsou

platby hospicových klientů za XII měs., které jsou splatné v měsíci lednu r. 2013. Dále 443 tis. Kč pohledávky zdravotních pojišťoven rovněž splatné v roce 2013 (VZP 344 tis, RBP ZP 99 tis.).

Stav celkových závazků organizace k 31. 12. 2012 činí 1 722 tis. Kč. Největší část tvoří závazky organizace vůči zaměstnancům 821 tis. Kč (mzdy XII měs.), odvody zdravotního sociálního pojištění 464 tis. Kč, daní ze závislé činnosti 89 tis. Kč, daň z příjmu PO 24 tis. Kč a závazky vůči dodavatelům 184 tis. Kč za prosinec roku 2012. Organizace nevykazuje žádné závazky dlouhodobého charakteru.

Řádná inventarizace majetku a pohledávek a závazků k 31. 12. 2012 proběhla na základě plánu inventur dle vnitřní směrnice účetnictví v souladu se zákonem o účetnictví. Byl zpracován zápis o průběhu a výsledku řádné inventarizace majetku a závazku a doloženy inventurní soupisy.

6.7. Vyhodnocení doplňkové činnosti

Organizace v roce 2012 provozovala doplňkovou činnost v omezené míře. Jednalo se o stravné cizích strávníků. Bylo realizováno 347 snídaní, obědů, zisk tvořil 2,8 tis. Kč, dále praní a žehlení prádla, kde výnos činil 16 tis. Kč. Další vedlejší doplňkovou činností jsou noclehy příbuzných klientů a stážisti, kde náklady pokryjí výnosy, takže zisk je nulový.

Celkový výnos těchto doplňkových činností činí 18 tis. Kč.

6.8. Plnění opatření z minulé zprávy a návrh opatření ke zkvalitnění činnosti organizace

V následujícím roce opět bude nutné se zaměřit na stabilizaci personálu, komunikaci se zdravotními pojišťovnami a přípravu zařízení na vstup do asociace poskytovatelů hospicové péče. Dále se zaměříme na účelné využití investičního fondu, což spočívá v záměru pořídit plynový sporák, zástěny na terase mezi pokoji, lůžko pro pacienty nad 200kg, střešní žebříky, vzduchový kompresor, přístřešek na kola a náradí, případně garáž na auto a zahradní techniku, stavební úpravy na umístění masážní vany, rozšíření kamerového systému a diskového pole, přístroj na dekontaminaci a systém na označení prádla a oděvů, toto vše cca 1 300 tis. Kč.

6.9. Stručné zhodnocení výsledků kontrol

Statutární město Frýdek-Místek provedlo veřejnoprávní kontrolu, nebyly zjištěny závažné nedostatky.

6.10. Přílohy

Příloha č. 1 Rozvaha

Příloha č. 2 Výkaz zisku a ztráty

Příloha č. 3 Příloha účetní závěrky