

Zpráva o činnosti organizace za rok 2013



Ve Frýdku-Místku dne 31. 3. 2014

Předkládá: Ing. Jan Jursa – ředitel příspěvkové organizace

Obsah

1. Úvod.....	3
2. Plnění úkolů hlavní činnosti zdravotního úseku a úseku sociálních služeb.....	5
2.1. Zdravotní úsek	5
2.2. Sociální úsek.....	6
2.3. Volnočasové aktivity	7
2.4. Canisterapie	10
3. Dobrovolnictví v Hospici.....	11
4. Provozně technický úsek.....	12
4.1. Údržba budov a zařízení	12
4.2. Stravovací provoz.....	16
4.3. Prádelenský provoz	17
5. Ekonomický úsek.....	19
5.1. Vyhodnocení ukazatelů stanovených příspěvkové organizaci	19
5.2. Vyhodnocení hospodaření příspěvkové organizace	20
5.3. Čerpání účelových, neúčelových dotací	24
5.4. Rozbor mzdových prostředků.....	24
5.5. Peněžní fondy a jejich krytí	26
5.6. Pohledávky, závazky, informace o provedení a výsledcích inventarizace majetku	26
5.7. Vyhodnocení doplňkové činnosti	27
5.8. Plnění opatření z minulé zprávy a návrh opatření ke zkvalitnění činnosti organizace.....	27
5.9. Stručné zhodnocení výsledků kontrol.....	27
5.10. Přílohy	27

1. Úvod

HOSPIC Frýdek-Místek, p.o. (dále jen Hospic), poskytuje zdravotní služby (hospicovou paliativní péči) dle zákona č. 372/2011 Sb., o zdravotních službách, v platném znění a sociální služby dle § 44 a § 52 zákona 108/2006 Sb., o sociálních službách, v platném znění.

Odlehčovací služby dle § 44 jsou určeny dospělým lidem, kteří jsou z důvodu věku, chronického onemocnění nebo zdravotního postižení závislí na péči osoby blízké a jejich rodinám, které dlouhodobě o svého blízkého pečují v domácím prostředí. Pobyt je časově omezen.

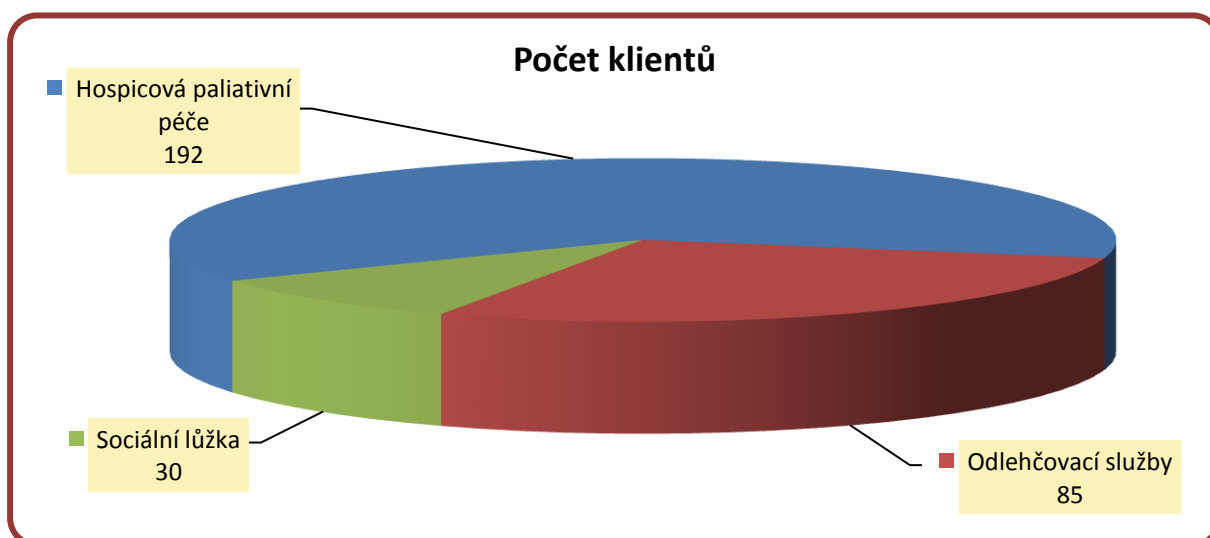
Sociální služby dle § 52 jsou určeny dospělým osobám, jejichž zdravotní stav již nevyžaduje hospitalizaci v nemocnici, ale je takový, že se nemohou obejít bez pomoci jiné osoby a proto nemohou být propuštěny ze zdravotnického zařízení do doby, než jim bude zajištěna péče v domácím prostředí nebo pobytových zařízeních sociálních služeb. Pobyt je časově omezen.

Hospicová paliativní péče je určena nevléčitelně nemocným, u nichž není možná léčba vedoucí k uzdravení, ale je možné paliativní péči zmírnit důsledky onemocnění. Pobyt plně indikovaných pacientů není časově omezen.

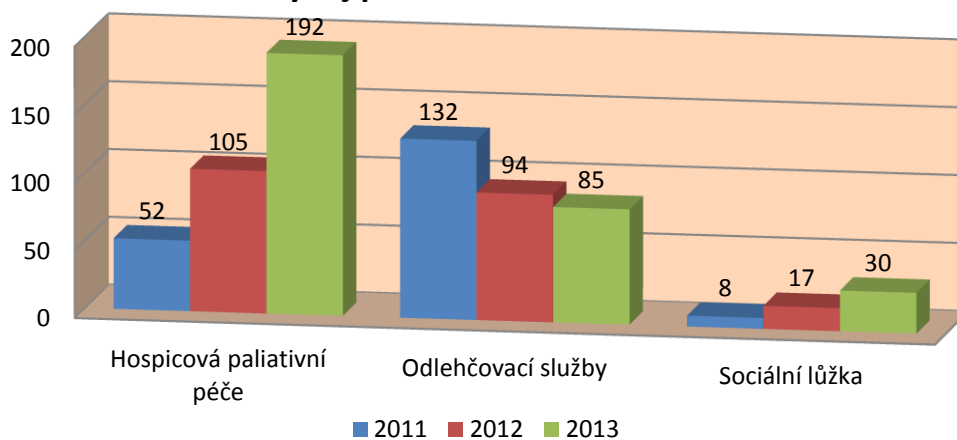
V roce 2013 byly prodlouženy smlouvy uzavřené se zdravotními pojišťovnami, a to se Všeobecnou zdravotní pojišťovnou, Vojenskou zdravotní pojišťovnou, Českou průmyslovou zdravotní pojišťovnou, Zdravotní pojišťovnou ministerstva vnitra a Revírní bratrskou pokladnou.

Ubytování poskytujeme v jednolůžkových a dvoulůžkových nadstandardně vybavených pokojích, s vlastním sociálním zařízením, kuchyňkou a televizí.

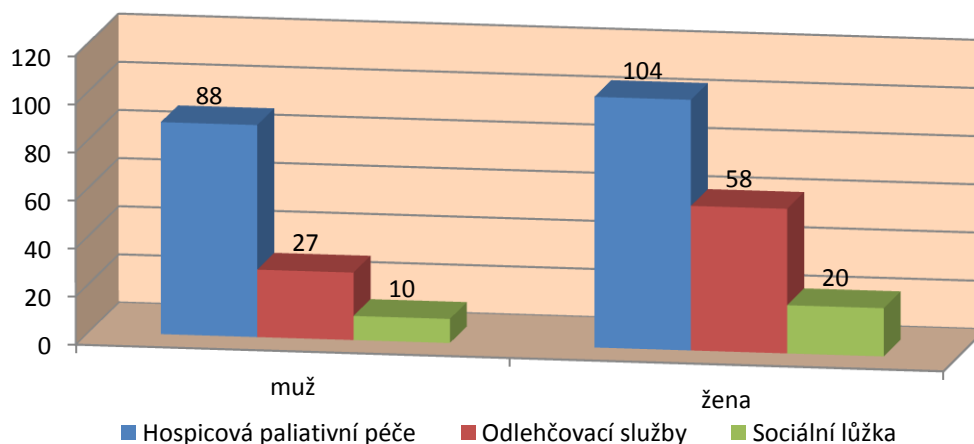
Během roku 2013 byla poskytnuta péče celkem 307 klientům, z toho 192 hospicovým pacientům, odlehčovací služba pro 85 uživatelů a na sociálním lůžku se vystříдалo 30 uživatelů.



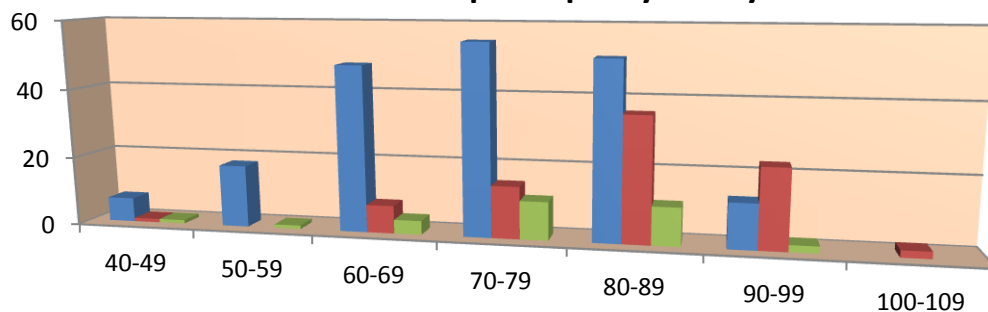
Vývoj počtu klientů v letech



Přehled pohlaví klientů podle poskytovaných služeb

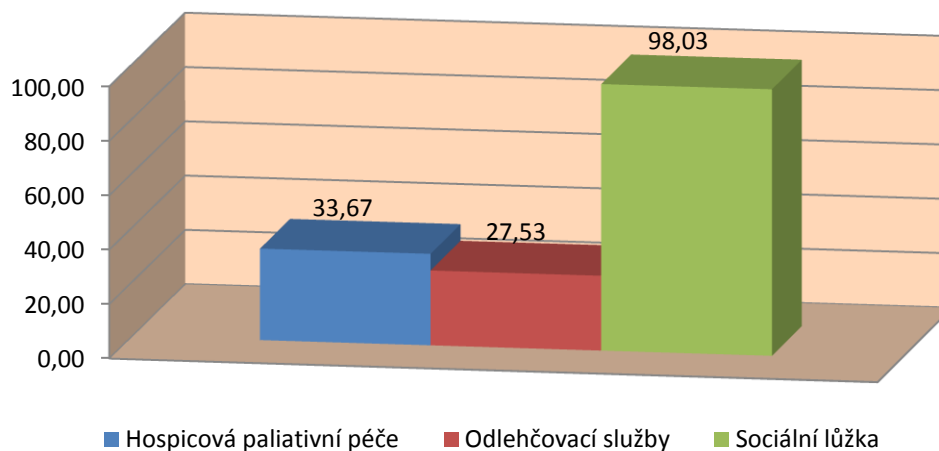


Přehled věku klientů podle poskytovaných služeb



	40-49	50-59	60-69	70-79	80-89	90-99	100-109
■ Hospicová paliativní péče	7	18	48	55	51	13	
■ Odlehčovací služby	1		8	15	36	23	2
■ Sociální lůžka	1	1	4	11	11	2	

Průměrná doba pobytu



2. Plnění úkolů hlavní činnosti zdravotního úseku a úseku sociálních služeb

2.1. Zdravotní úsek

Ohlédneme-li se zpět za uplynulým rokem 2013, vidíme za sebou velmi hektické období naplněné především poctivou prací o naše milé klienty a jejich rodiny. Odhodlaně a s větší jistotou jdeme cestou ke splnění našeho přání - vytvořit z hospice bezpečné, laskavé a podporující místo.

Máme radost z nárůstu počtu ošetrovatelského personálu. Tato skutečnost velmi výrazně přispěla ke zkvalitnění ošetrovatelské péče zejména v oblastech saturace psychických a spirituálních potřeb. Víme, že dobrý hospic dělají lidé, kteří v něm pracují. Velmi si proto vážíme náročné a obětavé práce našich sester a ošetrovatelů, do které dávají nejen svou odbornost, ale především své srdce. Odměnou a velkým povzbuzením byla pro nás velká účast rodinných příslušníků na poprvé zorganizovaném „*Setkání pozůstalých*“. Netušili jsme, jak moc pro rodiny pozůstalých znamenáme. Vážíme si a děkujeme za přízeň a v některých případech i přátelství, které nám naši nemocní a jejich blízcí věnují.



Snažíme se stále vzdělávat a vyhledávat nové postupy v poskytování ošetrovatelské péče. V hospici proběhly odborné přednášky na téma „*Vlhké hojení ran*“ a „*Využívání transportních pomůcek pro klienty*“. Můžeme se pochlubit pokroky v ošetřování ran metodou „*Vlhkého hojení*“. Vedeme fotodokumentaci ran a sbíráme zkušenosti se specifiky ošetřování maligních ran v paliativní péči. Naše zkušenosti jsme prezentovali aktivní účastí na Konferenci „*Hojení ran*“ v Ostravě.

Vítáme zájemce z řad studentů SŠ, VŠ zdravotního a sociálního zaměření a frekventantů kurzů „*Ošetrovatel*“, „*Sanitář*“, kteří u nás realizují odborné praxe. V hospici se uskutečňuje praktická část výuky *Akreditovaného kurzu MPSV pro pracovníky v sociálních službách a pro všechny, kteří pečují o své blízké v domácím prostředí s názvem „Úvod do problematiky péče o umírajícího člověka v rámci sociálních služeb“*. Zvláště nás těší spolupráce s místní Střední zdravotnickou školou. Žáci studijního oboru *Zdravotnický asistent* u nás praktikují v rámci odborné výuky předmětu ošetrovatelství. Jejich empatie, s jakou přistupují k péči o naše klienty, nás překvapuje a zčásti vyvrací názor, že péči o umírající by měli poskytovat především zralí a zkušení lidé.

V průběhu celého roku se spolu se sociálními pracovníky zodpovědně věnujeme propagaci hospicové péče v regionu. Navštívili jsme okolní nemocnice, ústavy sociálních služeb, agentury domácí péče, praktické lékaře. Poslání hospicové paliativní péče průběžně osvětlujeme v místních periodících. V únoru proběhlo v hospici první „*Setkání s veřejností*“. Zjišťujeme, jak nedostatečná je informovanost nejen laické, ale i odborné veřejnosti. V propagaci nadále pokračujeme a dále ji rozvíjíme. Cítíme pocit uspokojení z toho, kolika potřebným lidem jsme tak pomohli najít cestu do našeho hospice.

2.2. Sociální úsek

Aktivizační služby, které jsou nedílnou součástí péče klienty, významně přispívají k celkové pohodě klientu a smysluplnému trávení volného času. Díky nim dochází k viditelným zlepšením celkového zdravotního stavu uživatelů. U pacientů, kterým je poskytována hospicová paliativní péče mají velmi pozitivní dopad na jejich psychiku a zkvalitnění dnů života, který jim ještě zbývá.

Aktivizační činnosti zajišťuje pracovníce volnočasových aktivit, která ve spolupráci se zdravotním úsekem zjišťuje zájem o volnočasové aktivity, poněvadž zdravotní i psychický stav pacientů i uživatelů se může v důsledku onemocnění každý den měnit. S vedením sociálního úseku pak domlouvá praktické záležitosti organizace akcí.

Každým rokem se zvyšuje počet zájemců z řad žáků a studentů středních a vysokých škol, klientů rekvalifikačních kurzů o absolvování odborné praxe a exkurze v našem zařízení. O exkurze mají zájem i skupiny a jednotlivci široké veřejnosti. Každým rokem vykonávají odbornou stáž v našem zařízení i pracovníci z jiných zařízení sociálních služeb v rámci svého odborného vzdělávání.

V roce 2013 vykonalo v našem zařízení na sociálním úseku odborně řízenou praxi 20 žáků a studentů ze středních a vysokých škol a klienti rekvalifikačních kurzů „Pracovník v sociálních službách se zaměřením na osobní asistenci“.

Studenti přicházejí z Ostravské univerzity (filozofická fakulta, fakulta sociálních studií), SSOŠ Frýdek-Místek, s.r.o., Vyšší odborné školy sociální v Ostravě, Střední pedagogické a střední zdravotnické školy svaté Anežky České, Vyšší odborné školy sociální Caritas Olomouc, Slezské univerzity v Opavě, Střední zdravotnické školy ve Frýdku-Místku,

Umožnili jsme odborné stáže 65 pracovníkům z neziskových a příspěvkových organizací v rozsahu 520 hodin. Jednalo se o pracovníky z organizací:

- Dům pokojného stáří u Panny Marie Frýdecké,
- Podané ruce, o. s.,
- Charitní ošetrovatelská a pečovatelská služba,
- Domovinka,
- Centrum pečovatelských služeb Frýdek-Místek, p.o.,
- Pečovatelská služba Sviadnov.

Poskytli jsme exkurze s odborným výkladem studentům středních škol, návštěvám široké veřejnosti prohlídky pracovním pečovatelské služby z Frýdlantu nad Ostravicí a dalším skupinám i jednotlivcům, kteří měli zájem poznat Hospic a jeho služby. Veškeré aktivity směrem k široké veřejnosti úspěšně pomáhají bourat předsudky o našem zařízení a zájem o naše služby stále roste.

Nejlepší informace podávají o nás ti, kteří se s našimi službami setkali osobně.

2.3. Volnočasové aktivity

V klubu „Duha“, který se nachází v klubovně ve třetím podlaží Hospice, probíhal i v roce 2013 pravidelný program sestavený pracovníci volnočasových aktivit.

Program klubu „Duha“ je sestaven s přihlédnutím ke schopnostem a možnostem všech účastníků, uživatelů i pacientů Hospice a probíhá vždy za asistence personálu nebo dobrovolníků.

Rozpis aktivit je na každý den:

Pondělí rozcvička a výtvarná dílna dopoledne a odpoledne karetní a stolní hry.

Úterý KINO (filmové dopoledne), filmy si klienti vybírají sami a promítají se v hale u recepce, kde je možnost dovést i pacienty upoutané na lůžko, pokud si to přejí. Odpoledne probíhají individuální aktivity dobrovolníků.

Středa dopoledne skupinové cvičení, odpoledne evangelická bohoslužba, nebo čtenářský klub.

- Čtvrtek** dopoledne trénink paměti, odpoledne kreativní dílna s dobrovolníky ze střední zdravotnické školy.
- Pátek** dopoledne muzikoterapie, odpoledne canisterapie, kterou nám bezplatně zajišťuje organizace Podané ruce, v odpoledních hodinách probíhají také individuální aktivity dobrovolníků.
- Sobota** dopoledne individuální aktivity s pracovníky sociálního úseku nebo dobrovolníky, odpoledne katolická mše sv., nebo individuální aktivity.
- Neděle** individuální aktivity s pracovníky sociálního úseku nebo dobrovolníky.

Mimo tyto pravidelné aktivity proběhla v Hospici řada dalších akcí pro zpříjemnění volných chvil našich uživatelů a pacientů:

- Velikonoční vystoupení – Divadelní představení dětí z farnosti Morávka.
- Malování s paní Dagmar Molinovou – tato terapie klientů Hospice byla příjemným zpestřením dne všem, kteří se jí zúčastnili.
- Divadelní představení žáků SZŠ Karviná.
- Výlet na Lysou Horu opakovaně zorganizovali dobrovolníci a za doprovodu zdravotnického personálu se splnilo přání několika pacientům.
- Na Den Seniorů v areálu Sokolík v Místku jsme dopravili několik uživatelů z Hospice na zábavné dopoledne.
- Smažení placků v zahradě Hospice se uskutečnilo za aktivního přispění klientů zejména ženského pohlaví.
- Den otevřených dveří v Hospici je každoroční aktivitou, kterou prožívají klienti spolu s personálem.
- Pěvecký sbor Leoše Janáčka zpestřil svým programem podzimní odpoledne.
- Podzimní dílna s děvčaty Střední zdravotnické školy – odpolední aktivitu vedly žákyně.
- Hudební odpoledne s Bělou Dušanem (kytara a housle), ke zpěvu a poslechu hrála dvojice hudebníků.
- Opékání párků na zahradě Hospic patří každoročně k oblíbeným aktivitám.
- Muzikoterování s Lenkou a etnickými hudebními nástroji.
- Divadelní představení mládeže z frýdecké farnosti – Život Sv. Františka z Assisi.
- Adventní koncert pro klienty Hospice si připravila děvčata ze Střední zdravotnické školy.
- Mikulášská nadílka v Hospici patří k neodmyslitelnému programu závěru roku.
- Koledy s koncertní kytarou předvedly studentky Umělecké školy.
- Pěvecký sbor „Mendíci“ z Ostravy uspořádal svůj koncert v Hospici v předvánočním čase.

- Vánoční pásmo s cimbálovkou Kotci z Frýdlantu nad Ostravicí.
- Zdobení Vánočního stromu dětí ze ZŠ Lískovec, pro děti i pro uživatele, kteří této akci přihlíželi, to byl příjemný zážitek.
- Koledy s Pržňankou – dobrovolným sdružením žen z Pržna. Vystoupení pěveckého souboru Pržňanka přispělo k dobré náladě klientů.





Pro zpříjemnění interiéru Hospice přibyl k akváriu s rybičkami a voliře s andulkami ještě kotec s králíky. Rádi se s nimi potěší nejen naši klienti, ale i návštěvy s dětmi.

2.4. Canisterapie

I v loňském roce zpříjemňoval pobyt v Hospici pacientům na hospicových odděleních i uživatelům pobytových odlehčovacích služeb a zdravotně sociálních lůžek na sociálním úseku, canisterapeutický tým, ve složení Ing. Monika Křístková, Ing. Durčáková a „Mája“, fenka zlatého retrívra.

Jejich návštěvy patřily neodmyslitelně k pátečnímu odpolední. Personál už dopředu zjistil zájem o canisterapii, někdy se však k zájemcům přihlásili na poslední chvíli ještě další.

Setkání s těžce nemocnými vyžaduje zvládnutí komunikace, empatický přístup i řešení krizových situací. Mnohdy šlo o pacienty, kterým už mnoho života nezbývalo, a jejichž podoba byla nemocí změněna. Máji bylo jedno, jak nemocný vypadá, byla tu pro něj, ochotně se pomazlila, nechala se pohladit, projevovala svou náklonnost.

Canisterapie funguje jako podpůrná léčebná metoda a canisterapeutický tým vše dobře zvládal.

Za rok 2013 věnoval našim nemocným více než 60 hodin svého času a k tomu ještě čas strávený cestou do našeho zařízení. Toto vše nám paní Křístková, paní Durčáková a Mája, dobrovolnice z Podaných rukou nezištně věnovaly.



3. Dobrovolnictví v Hospici

Dobrovolnický program v Hospici Frýdek-Místek, p.o. pokračoval v roce 2013 ve spolupráci s dobrovolnickým centrem ADRA Frýdek-Místek, programem Doprovázení Slezské Diakonie a také se studenty Střední zdravotnické školy ve Frýdku-Místku.

V průběhu roku prošlo dobrovolnickým programem v Hospici Frýdek-Místek 44 dobrovolníků a 6 dobrovolníků v rámci praxe kurzu „*Doprovázení umírajících*“, kteří nabídli pacientům svůj čas a zájem bez jakéhokoliv nároku na odměnu v celkovém počtu **1396 hodin**.

Ze všech dobrovolníků, zůstalo k dispozici nemocným na hospicovém i sociálním úseku nakonec **15 stálých dobrovolníků**.

Stálí dobrovolníci trávili svůj čas jak individuálními návštěvami u nemocných, ale také se účastnili společných akcí pořádaných hospicem. Díky jejich ohromné pomoci a nadšení se mohlo uskutečnit několik výletů. V květnu 2013 to byl již 2. výstup na Lysou horu, kterého se zúčastnilo 6 převážně imobilních pacientů, 6 dobrovolníků a 3 zaměstnanci. Pro většinu pacientů byl tento výlet ohromnou radostí a vzpomínkou na dobu, kdy byli zdraví. Dobrovolníci se dále účastnili všech společenských a kulturních akcí pořádaných hospicem, například podzimního opékání špekáčků na zahradě hospice, nebo setkání pozůstalých, kde byli společníky rodinám, které v posledním roce ztratili svého blízkého právě v hospici.

Několik dobrovolníků se také aktivně podílelo na pastorační činnosti a to jak pravidelným doprovodem mobilních i imobilních pacientů na mše sv. či bohoslužby konané v kapli hospice, tak individuálními návštěvami na pokojích věřících pacientů, kde jim podle jejich přání předčítali z Bible, nebo trávili čas společnou modlitbou.

Někteří dobrovolníci se aktivně zúčastnili doprovázení umírajících a to buď společně s rodinou nemocného, nebo zcela nahradili pacientovi jeho blízké v situacích, kdy rodinné zázemí bylo nedostačující, nebo případně rodina psychicky nezvládla svoji přítomnost u svého příbuzného na konci života. Pomohli tím nejen samotným umírajícím a personálu, ale

i díky jim jsem mohlo být beze zbytku naplněno jedno z hlavních poslání hospiců a to, že by nikdo neměl umírat opuštěný a sám.

Podporu dobrovolníkům celoročně poskytoval jak koordinátor dobrovolníků a personál Hospice Frýdek-Místek, tak supervizor a koordinátor dobrovolníků vysílajících organizací Adra a Slezská Diakonie. Uskutečnily se 4 supervize, kde měli dobrovolníci možnost reflektovat svoji činnost a byla jim poskytnuta pomoc a podpora při řešení složitých situací. 16 dobrovolníků využilo v průběhu roku individuální supervize. V závěru roku se dobrovolníci zúčastnili slavnostní supervize, která byla zakončena předáním dárků dobrovolníkům a účastí na bowlingovém klání.



4. Provozně technický úsek

4.1. Údržba budov a zařízení

Provoz a údržbu budov a zařízení organizuje vedoucí provozně technického úseku a vlastní běžnou údržbu objektů a pozemků a vybavení provádí správce.

V červnu 2013 byla realizována investiční akce ve výši 315 tis. Kč, která spočívala ve stavebních úpravách místnosti centrální koupelny oddělení hospice 1 a instalaci polohovací koupací vany. Elektrická zvedací koupací vana s perličkovou masáží zvyšuje komfort péče o klienty.



V prosinci byly uskutečněny další investiční akce. Jedná se o instalaci 2 ks žebříků na střechu budovy v ceně 141 tis. Kč, čímž bylo dosaženo bezpečného přístupu na střechu při opravách a údržbě budovy. Dále byl rozšířen stávající kamerový systém, k rozšíření byly využity stávající datové rozvody, bylo zakoupeno 5 ks kamer a nový switch do datového rozvaděče v celkové výši 104 tis. Kč. Pro zlepšení přístupu klientů k internetu byl instalován bezdrátový datový přenos ve výši 115 tis. Kč.



Bezpečnost práce a požární ochrana

V roce 2013 byla provedena komplexní prověrka bezpečnosti a ochrany zdraví při práci a požární ochrany. Prověrkou BOZP a PO bylo zjištěno, že organizace dodržuje stanovené předpisy BOZP a PO, je prováděno školení zaměstnanců, je vedena předepsaná dokumentace a je zajištěno provádění revizí a kontrol vyhrazených technických zařízení, věcných prostředků požární ochrany a požárně bezpečnostních zařízení.

Autoprovoz

V roce 2013 bylo provozováno vozidlo Škoda Roomster, kterým byla zajišťována doprava klientů do zdravotnických zařízení, zásobování a služební cesty zaměstnanců.



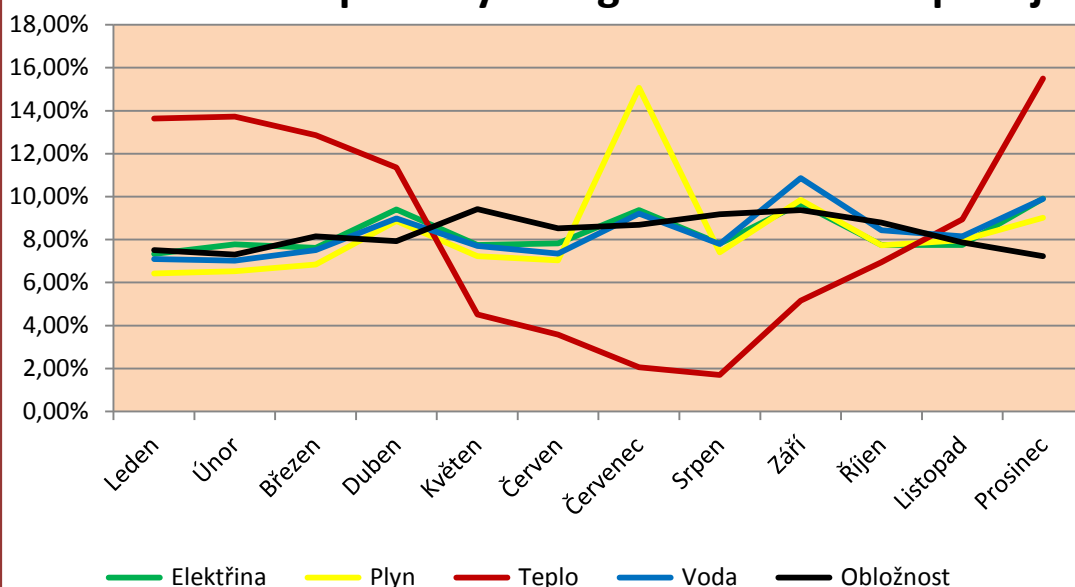
Energetická náročnost provozu

Budova organizace je zásobována tepelnou energií z městského dálkovodu, která je spotřebována na vytápění a ohřev teplé vody, plynem pro stravovací provoz a záložní zdroj tepla – plynová kotelna. Pro vlastní provoz je nutná dodávka elektrická energie z rozvodů VN, dodávka plynu a studená voda z vodovodního řadu.

Během roku byla pravidelně sledována spotřeba energií. Z jednotlivých průběžných odečetů spotřeby energií lze vysledovat závislost spotřeby na obloženosti pokojů klientů.

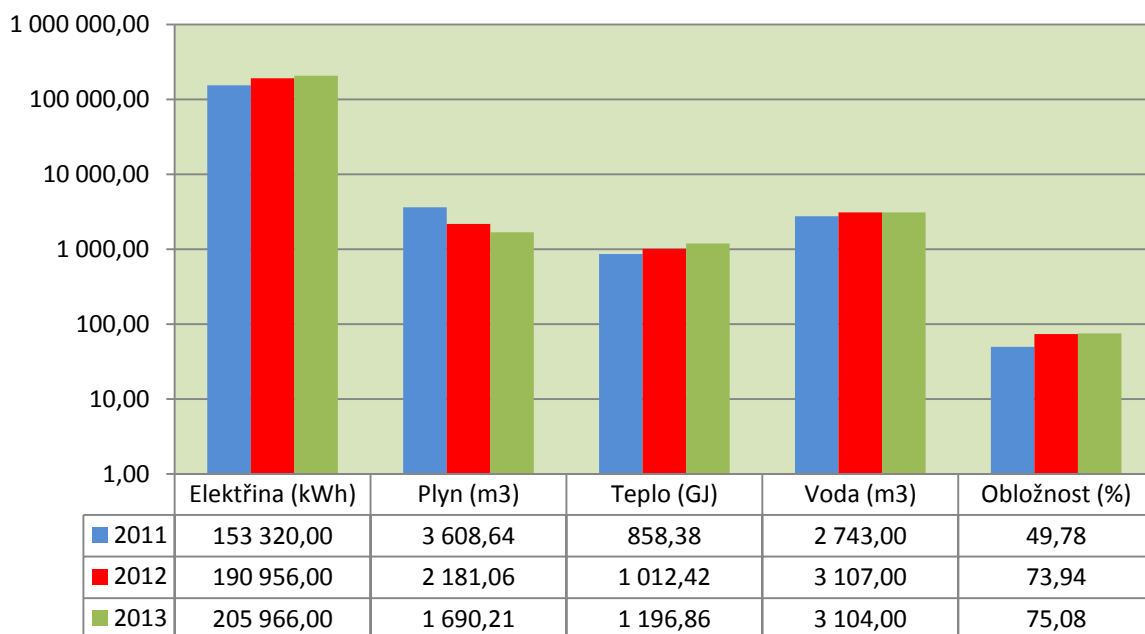
Spotřeba vody za rok 2013 je i přes vyšší obloženost nižší než v předchozím období díky instalovaným spořičům vody.

Závislost spotřeby energií na obložnosti pokojů



Poznámka: V červenci byl provoz záložního zdroje tepla plynové kotelny v době plánované odstávky dodávky tepla.

Rozbor spotřeby energií v letech



Úklid

Úklid je prováděn ve všech kalendářních dnech dle zpracovaného provozního řádu a desinfekčního plánu.

Do 30. 4. 2013 úklid zajišťovaly 4 zaměstnankyně v profesi uklízečka, které se střídaly v ranních 12 hodinových směnách. Od 1. 5. 2013 je úklid zajištěn na základě smluvního vztahu s dodavatelskou firmou. Smlouva byla uzavřena na základě výběru nejvýhodnější nabídky vyhlášené veřejné zakázky. V roce 2013 tato změna představovalo úsporu nákladů na úklid ve výši 134 tis. Kč.

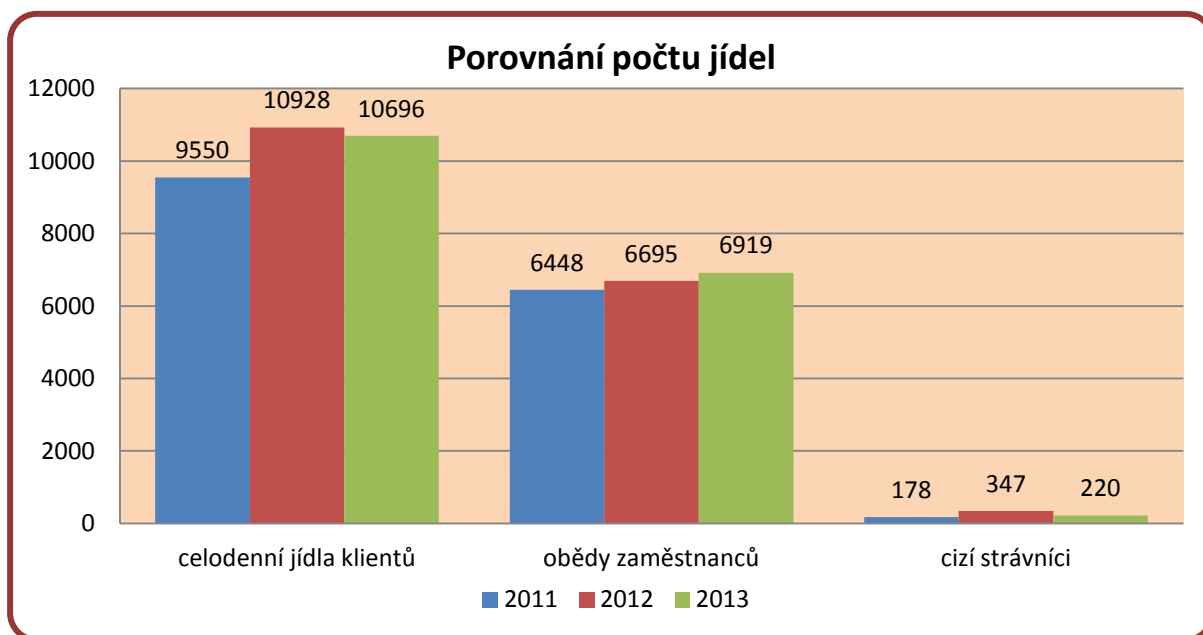
4.2. Stravovací provoz

Organizace zajišťovala v roce 2013 stravování pro klienty, zaměstnance a cizí strážníky ve všech kalendářních dnech. O provoz kuchyně se stará vedoucí kuchyně a 5 kuchařek.

Stravovací provoz pravidelně připravuje oběd pro zaměstnance organizace a hlavně stravu pro klienty hospicové, odlehčovací a sociální služby, jimž se podává strava 5 až 6 krát denně v tabletovém systému, kterou mohou klienti konzumovat ve společenských místnostech nebo přímo na lůžku v pokoji. V sestavování jídelníčku je využíván informační systém, pomocí kterého je možné nastavit klientovi jídelníček o přesné kalorické a výživové hodnotě.



Hodnota spotřeby potravin v roce 2013 byla 1 031 tis. Kč a odpovídá odběru 10 696 celodenních jídel pro klienty, 6 919 obědů pro zaměstnance a 220 snídaní, obědů a večeří pro cizí strážníky.



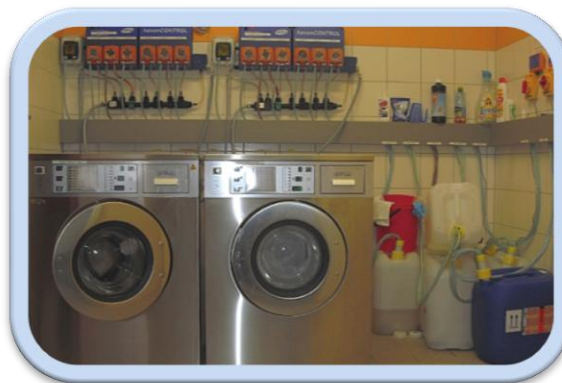
Dne 27. 8. 2013 byla provedena pracovníci KHS MSK kontrola dodržování hygienických předpisů ve stravovacích provozech. Během kontroly nebyly zjištěny nedostatky.

V prosinci byla do kuchyňského provozu pořízena nová plynová smažicí pánev v ceně 102 tis. Kč.

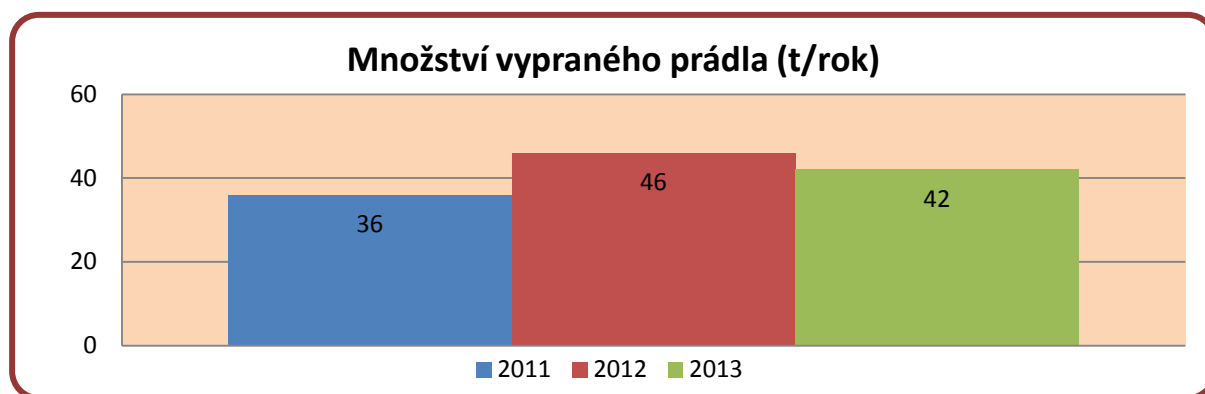


4.3. Prádelenský provoz

Prádelna je vybavena hygienickým bariérovým pracím strojem s odstředováním s kapacitou 16 kg prádla, dvěma průmyslovými pracími stroji každý s kapacitou 7 kg prádla, průmyslovou sušičkou s kapacitou 16 kg, žehlicím lisem a parní žehličkou. Pro drobné opravy a úpravy povlečení, prádla a pracovního oblečení je dispozici šicí stroj.



Provoz prádelny zajišťují 3 zaměstnankyně, které se střídají na ranních 12 hodinových směnách 7 dní v týdnu. Prádelnou je zajišťována hygiena prádla pro klienty i zaměstnance organizace a v roce 2013 bylo vypráno celkem 42 tun prádla.



5. Ekonomický úsek

5.1. Vyhodnocení ukazatelů stanovených příspěvkové organizaci

Neinvestiční příspěvek

Neinvestiční příspěvek byl stanoven zřizovatelem Statutárním městem Frýdek-Místek, a to v souladu s § 12 odst. 2 zákona č. 250/2000 Sb., o rozpočtových pravidlech územních rozpočtů ve výši 6 998 tis. Kč. Výše stanoveného příspěvku byla snížena opatřením č. 99-144 o 1 000 tis. Kč a odvodem do rozpočtu zřizovatele 1 300 tis. Kč, po úpravách činil tedy **4 698 tis. Kč**.

Dotace MPSV na sociální služby činila **2 782 tis. Kč**. Tato byla použita ke krytí mzdových nákladů zaměstnanců naší organizace.

Dotace zřizovatele nad rámec příspěvku (nadační příspěvek Kimexu) činila **115 tis. Kč** a byla použita k zakoupení 5 ks kyslíkových koncentrátorů, dále pak **54 tis. Kč** na „Zlepšení kvality života pacientů s dýchacími obtížemi“ k zakoupení nebulizátoru a odsávačky hlenů.

Příspěvky ÚSC (obcí, měst - Paskov, Havířov, Baška, Frýdlant n/O) činily **47 tis. Kč** na zakoupení pomůcek a vybavení pro zlepšení neomezené péče o klienty, příspěvek na úhradu energií.

Investiční příspěvek

Investiční dotace zřizovatele (nadační příspěvek Kimexu) ve výši **125 tis. Kč** a byla použita k částečnému pořízení elektrické zvedací koupací vany s perličkovou masáží (zbytek pokryt vlastními finančními prostředky).

Průměrný přepočtený počet zaměstnanců

Průměrný přepočtený počet zaměstnanců v organizaci pro rok 2013 byl stanoven na 53,30. Tento průměrný přepočtený počet zaměstnanců byl dodržen, viz podrobný rozbor mzdových prostředků, a činil 52,18.

Usměrňování prostředků na platy

Nařízení vlády č. 447/2000 Sb. o způsobu usměrňování výše prostředků vynakládaných na platy a na odměny za pracovní pohotovost zaměstnanců odměňovaných podle zákona o platu a odměně za pracovní pohotovost v rozpočtových a v některých dalších organizacích a orgánech je stanoven podíl mimotarifních složek platu k platovým tarifům stanovených pro zjištění přípustného objemu prostředků na platy a to v souladu se schváleným příspěvkem na provoz. Podíl mimotarifních složek platu k platovým tarifům a přípustný objem prostředků na platy byl dodržen, viz podrobný rozbor mzdových prostředků v části 5.4.

Odpisový plán a odvod odpisů z budov

Odpisový plán byl realizován ve výši 4 823 tis. Kč a to odpisy budov ve výši 3 702 tis. Kč a odpisy movitého majetku ve výši 1 104 tis. Kč, u nehmotného majetku ve výši 17 tis. Kč

Rozdělení zlepšeného hospodářského výsledku

Hospodářský výsledek za rok 2013 byl ve výši 116 tis. Kč a bude převeden do rezervního fondu ve výši 83 tis. Kč a 35 tis. Kč bude převedeno do fondu odměn.

5.2. Vyhodnocení hospodaření příspěvkové organizace

Výsledek hospodaření, náklady a výnosy

Hospodářský výsledek (v tis. Kč)

Ukazatel	Skutečnost rok 2012	Rozpočet roku 2013	Skutečnost rok 2013	Plnění v %
Náklady celkem	26 226	27 600	27 480	99,57
Výnosy celkem	26 873	27 600	27 596	99,99
Příspěvek na činnost celkem	14 063	8 043	8 042	99,99
Výsledek hospodaření	647	0	116	
Dotace na investice	0	0	125	

Organizace hospodařila s prostředky získanými vlastní činností, příspěvku zřizovatele, neinvestiční dotací MPSV, příspěvky ÚSC, s finančními dary fyzických i právnických osob a obcí.

Náklady (v tis. Kč)

Ukazatel	Skutečnost rok 2012	Rozpočet roku 2013	Skutečnost rok 2013	Plnění v %
Spotřeba materiálu celk. vč. DDHM	2 683	2 763	2 711	98,12
Spotřeba energie celkem	1 717	1 757	1 756	99,95
Ostatní služby celkem	1 007	1 185	1 163	98,14
Opravy a udržování	40	106	106	100,00
Cestovné	2	14	13	93,00
Náklady na reprezentaci	11	6	6	100,00
Mzdové náklady celkem	11 844	12 312	12 296	99,87
Zákonné pojištění celkem	3 991	4 177	4 153	99,43

Ukazatel	Skutečnost rok 2012	Rozpočet roku 2013	Skutečnost rok 2013	Plnění v %
Příděl FKSP, prev. prohl, školení	159	390	391	100,25
Pokuty a penále	1	0	0	0,00
Manka a škody	0	0	0	0,00
Jiné ostatní náklady	53	64	62	96,87
Odpisy celkem	4 718	4 826	4 823	99,94
Náklady celkem	26 226	27 600	27 480	

Nejvýznamnější rozpočtované náklady tvoří zdravotnický materiál, potraviny a energie. Hlavní nákladovou položkou jsou mzdové náklady a s nimi související zákonné pojištění.

Drobný materiál

Zdravotnického materiálu bylo v roce 2013 spotřebováno v částce 692 tis. Kč. Zejména šlo o latexové a nitrilové rukavice, gázu, papírové ručníky, vlhčené ubrousky na hygienu, převazový materiál, materiál na vlhké hojení chronický ran, pytle na kontaminovaný zdravotní materiál. Dále byly nakoupeny infuzní soupravy, katétry na odsávání hlenu, ústenky a jednorázové ochranné pomůcky na zvýšený hygienický režim. Mezi nejnákladnější položky zde patří pleny, léčiva a enterální výživa.

Desinfekční čisticí prostředky za 206 tis. Kč, materiál pro údržbu v částce 212 tis. Kč, PHM 26 tis. Kč, odborné knihy, časopisy, sbírky zákonů 4 tis. Kč, a kancelářský materiál včetně tiskopisů za 96 tis. Kč (z toho 32 tis. Kč nákladů tvoří náplně a tonery do tiskáren).

Spotřeba potravin

Organizace zajišťovala v roce 2013 stravování pro:

- klienty, odlehčovací služby
- klienty hospicové a paliativní péče
- klienty sociálních lůžek
- zaměstnance
- cizí strážníky

Hodnota spotřeby potravin 1 031 tis. Kč odpovídá odběru 60 865 jednotlivých složek skladby stravy pro klienty odlehčovací, hospicové i sociální služby, z toho 17 935 obědů. Zaměstnanci zkonsumovali 6 919 obědů, cizí strážníci odebrali 220 snídaní, obědů a večeří.

Mzdové náklady

Významnou položkou rozpočtu jsou mzdové náklady, tvoří 47% z celkových nákladů.

Výnosy (v tis. Kč)

Ukazatel	Skutečnost rok 2012	Rozpočet roku 2013	Skutečnost rok 2013	Plnění v %
Tržby z nevýrobní činnosti	12 509	15 471	15 464	99,96
<i>z toho: pronájem</i>	0	14	14	100,00
<i>ostatní</i>	12 509	15 457	15 450	99,96
Úroky přijaté	1	0	0	0,00
Tržby z prodeje materiálu	0	0	0	0,00
Zúčtování fondů (účet 648)	188	325	351	108,00
Jiné ostatní výnosy (účet 649)	112	3760	3739	99,44
Výnosy	12 810	19 556	19 554	99,99
Příspěvek na činnost celkem	14063	8 043	8 042	99,99
<i>z toho: příspěvek města F-M</i>	11003	4 867	4 867	100,00
<i>ostatní neinvest. dotace, MPSV</i>	3 060	3 175	3 175	100,00
Výnosy celkem	26873	27600	27596	99,58
Dotace na investice	0	125	125	100,00

Tržby z vlastní činnosti

Úhrady za poskytování sociálních služeb jsou stanoveny dle zákona č. 108/2006 Sb., o sociálních službách, v platném znění a jeho prováděcích předpisů.

Ceník úhrad klientů hospicové a paliativní péče pro rok 2013

Za úkony péče hradí měsíční úhradu v rozsahu přiznané výše příspěvku na péči:

I. stupeň závislosti	800,- Kč	III. stupeň závislosti	8 000,- Kč
II. stupeň závislosti	4 000,- Kč	IV. stupeň závislosti	12 000,- Kč

Za služby nezdravotního charakteru (činnosti sociálních pracovníků, podpurná péče pracovníků sociálních služeb, psychoterapeuta, podpora duchovního apod.) částku v maximální výši 100,- Kč/den. Regulační poplatek ve výši 100,- Kč/den.

Celková částka za 1 den činí 200,- Kč.

Ceník úhrad odlehčovacích sociálních služeb pro rok 2013

Klient hradí za jeden den pobytu: za celodenní stravu: 160,- Kč
 za ubytování: 200,- Kč

Za úkony péče hradí měsíční úhradu v rozsahu přiznané výše příspěvku na péči. Zařízení poskytuje soubor všech služeb (úkonů) dle vyhlášky č. 505/2006 Sb., jako jeden úkon v denní sazbě, jejíž výše je stanovena alikvotní částí přiznaného příspěvku na péči.

I. stupeň závislosti 800,- Kč III. stupeň závislosti 8 000,- Kč

II. stupeň závislosti 4 000,- Kč IV. stupeň závislosti 12 000,- Kč

Ceník úhrad klientů sociálních lůžek pro rok 2013

Uživatel platí za jeden den pobytu: za celodenní stravu 160,-Kč
 za ubytování 200,-Kč

Úhradu za péči se stanoví v souladu s §73 zákona č.108/2006 Sb., ve výši přiznaného příspěvku na péči:

I. stupeň závislosti 800,- Kč III. stupeň závislosti 8 000,- Kč

II. stupeň závislosti 4 000,- Kč IV. stupeň závislosti 12 000,- Kč

Úhrady (v tis. Kč)

Ukazatel	Stravné	Ubytování	Výnos soc. péče	Počet klientů
Odlehčovací služba	380	486	798	85
Sociální služba	361	479	654 PnP*	30
	Nadstandard	Regulační poplatek	Příspěvek na péči	
Hospicová paliativní péče	653	616	2 303	192
Úhrady zdravotních pojišťoven			8 357	

* příspěvek na péči

Ostatní výnosy jsou ze zúčtování:

- **finančních darů**, zde mezi dárce patří obce Kunčice p/O, Nošovice, Fryčovice, město Frenštát p/R., Fórum dárců, TS, a.s. Frýdek-Místek, Moravia Steel a.s., Nadace Olgy Havlové, ostatní drobní dárci v částce, finanční dary celkem 199 tis. Kč. Z těchto peněžních prostředků jsme nakoupili jednak drobný majetek – kluznou podložku, teleskopická ramena se závěsy, sedací soupravu do reminiscenčního koutku, zdravotní vozíky, zahradní nábytek na balkóny,

elektrická polohovací křesla, antidekubitní matrace s kompresorem, zdravotní a hygienický materiál aj.

- **věcných darů**, které organizace přijala, patří zde akvárium vč. osvětlení, 5 ks ventilátorů, masážní přístroj, invalidní vozík, pojízdná opora při chůzi, venkovní voliéra, poličky na knihy, litinový kotlík, dekorace – balkónové květiny.

5.3. Čerpání účelových, neúčelových dotací

Dotace (v tis. Kč)

Ukazatel	Skutečnost 2012	Rozpočet 2013	Skutečnost 2013	Plnění v %
Příspěvek na činnost celkem	14 063	8 043	8 042	99,99
<i>z toho: příspěvek města F-M</i>	<i>10 938</i>	<i>4 867</i>	<i>4 867</i>	<i>100,00</i>
<i>dotace MPSV, MSK, ÚSC</i>	<i>3 125</i>	<i>3 175</i>	<i>3 175</i>	<i>100,00</i>
Výsledek hospodaření	647		116	

Provozní dotace z rozpočtu Statutárního města Frýdek-Místek 4 698 tis. Kč

- schválený rozpočet k 1. 1. 2013 6 998 tis. Kč
- po I. - IV. rozpočt. změně (k 31. 12. 2013) 4 698 tis. Kč

Dotace MPSV ve výši 2 782 tis. Kč byla použita ke krytí personálních, mzdových a ostatních osobních nákladů na sociální lůžka dle § 52 a lůžka odlehčovací služby dle § 44 zák. 108/2006 Sb.

5.4. Rozbor mzdových prostředků

Počet zaměstnanců

Pro zajištění plynulého provozu organizace zaměstnávala v roce 2013 celkem 52,18 zaměstnanců v přepočteném počtu. Pro rok 2013 byl schválen průměrný přepočtený počet zaměstnanců ve výši 53,30 úvazku. Dále naše organizace zaměstnávala v tomto roce 16 osob na dohodu o provedení práce.

Nemocnost zaměstnanců za sledované období byla 1020 kalendářních dnů, z toho naše organizace poskytla náhradu mzdy v částce 86 tis. Kč za 324 kalendářních dnů, což činilo 186 pracovních dnů.

Rozbor mzdových prostředků (v Kč)

Ukazatel	Skutečnost 31. 12. 2012	rozpočet 2013	Skutečnost 31. 12. 2013	Plnění v %
	1	2	3a	3a:2
Průměrný přepočtený počet zaměstnanců (osoby)	52,10	52,30	52,18	99,77
Tarifní mzdy	8 404 268	8 581 000	8 721 370	101,64
Osobní příplatky dle § 131 ZP	238 103	260 000	243 127	93,51
Odměny	62 600	170 000	141 850	83,44
Příplatky za vedení	234 554	249 000	223 553	89,78
Příplatky za zastupování	-	-	-	
Příplatky zvláštní	319 236	344 000	345 915	100,56
Příplatky za práci v noci, S, N, svátky, směn.	926 599	916 000	1 011 285	110,40
Příplatky za práci přesčas	-	-	-	
Příplatky za pohotovost, práce ve směně	207 217	240 000	303 124	80,99
Odstupné	-	-	-	
Náhrady mezd	1 256 894	900 000	1 245 260	138,36
Přípustný objem mzdov. prostředků	13 353 055	14 740 000	14 030 850	95,19
Mzdové náklady celkem	11 649 471	11 660 000	12 235 484	104,94
Podíl mimotarifních složek (%)	3,58	5,01	4,41	88,02
Fond odměn	55 000	15 000	60 000	400
Mzdové prostředky včetně FO	11 704 471	11 675 000	12 295 484	105,31
OPPP	139 070	99 000	237 969	240,37

Komentář: 38% nárůst mzdových náhrad je způsoben proplácením 16 tis. Kč překážek v práci, pracovní neschopnost 86 tis. Kč, zvýšené čerpání řádné dovolené 1 080 tis. Kč, z toho proplacení při ukončení pracovního poměru 20 tis. Kč.

5.5. Peněžní fondy a jejich krytí

Stav peněžních fondů (v tis. Kč)

Ukazatel	Počáteční stav k 1. 1. 2013	Příjmy	Výdaje	Konečný stav k 31. 12. 2013
FKSP	47	123	122	48
Rezervní fond	210	853	291	772
Fond odměn	15	85	60	40
Investiční fond	1 440	4 948	4 523	1 865
Celkem	1 712	6 009	4 997	2 725

Čerpání jednotlivých fondů (v tis. Kč)

FKSP		
Příjmy:	Tvorba fondu za období 1-12/2013	123
Výdaje:	Příspěvek na stravování zaměstnanců, rehabilitace, minerály a výročí-jubilea, akce aj.	122
Rezervní fond		
Příjmy:	Tvorba fondu ze zlepšeného VH 2012	562
	Peněžní dary	291
Výdaje:	Čerpání finančních darů	291
Investiční fond		
Příjmy:	Tvorba z investiční dotace	125
	Tvorba investičního fondu z odpisů budov	3 702
	Tvorba investičního fondu z ostat. odpisů	1 121
Výdaje:	Odvod odpisů zřizovateli	3 702
	Nákup žebřík, el. vana, Wifi, plynová pánev	821
Fond odměn		
Příjmy:	Hospodářský výsledek 2012	85
Výdaje:	Odměna řediteli	60

5.6. Pohledávky, závazky, informace o provedení a výsledcích inventarizace majetku

Ke dni účetní závěrky k 31. 12. 2013 hodnota celkových pohledávek organizace činí 1 038 tis. Kč. Pohledávky – nedoplatky klientů činí 103 tis. Kč. Převážná část těchto nedoplatků jsou platby hospicových klientů za XII měs., které jsou splatné v měsíci lednu r. 2014. Dále 935

tis. Kč pohledávky zdravotních pojišťoven rovněž splatné v roce 2013 (VZP 765 tis, ČP ZP 170 tis.).

Stav celkových závazků organizace k 31. 12. 2013 činí 1 902 tis. Kč. Největší část tvoří závazky organizace vůči zaměstnancům 873 tis. Kč (mzdy za XII měs.), odvody zdravotního sociálního pojištění 476 tis. Kč, daní ze závislé činnosti 97 tis. Kč a závazky vůči dodavatelům 418 tis. Kč za prosinec roku 2013. Organizace nevykazuje žádné závazky dlouhodobého charakteru.

Řádná inventarizace majetku a pohledávek a závazků k 31. 12. 2013 proběhla na základě plánu inventur dle vnitřní směrnice účetnictví v souladu se zákonem o účetnictví. Byl zpracován zápis o průběhu a výsledku řádné inventarizace majetku a závazku a doloženy inventurní soupisy.

5.7. Vyhodnocení doplňkové činnosti

Organizace i v roce 2013 provozovala doplňkovou činnost. Jednalo se o stravné cizích strážníků, praní a žehlení prádla. Bylo realizováno 220 snídaní, obědů a večeří. Další vedlejší doplňkovou činností jsou noclehy příbuzných a známých klientů. Náklady doplňkové činnosti činily 133 tis. Kč, oproti tomu výnosy těchto činností 145 tis. Kč. Celkový výsledek těchto doplňkových činností činí 12 tis. Kč.

5.8. Plnění opatření z minulé zprávy a návrh opatření ke zkvalitnění činnosti organizace

V následujícím roce se zaměříme na udržení a zvyšování obložnosti a kvality poskytovaných služeb. Dále se zaměříme na účelné využití investičního fondu, což spočívá v záměru pořídit požárně bezpečnostní zařízení automatického zavírání požárních dveří na chráněné únikové cestě a branky na schodišti, výměnu ventilů na topných radiátorech chodeb a haly, meziterasové příčky mezi vchody do pokojů, síť proti hmyzu, přenosný oxykoncentrátor, zahradní altán (lavičky, ohniště), multifunkční úložné prostory – toto vše cca 1 520 tis. Kč.

5.9. Stručné zhodnocení výsledků kontrol

Statutární město Frýdek-Místek provedlo veřejnoprávní kontrolu, závažné nedostatky nebyly zjištěny.

5.10. Přílohy

- Příloha č. 1 Rozvaha
- Příloha č. 2 Výkaz zisku a ztráty
- Příloha č. 3 Příloha účetní závěrky