



**HOSPIC**  
Frýdek-Místek, p.o.

HOSPIC Frýdek-Místek, p.o., I. J. Pešiny 3640, 738 01 Frýdek-Místek

# Zpráva o činnosti organizace za rok 2014



Ve Frýdku-Místku dne 31. 3. 2014

*Předkládá:* Ing. Jan Jursa – ředitel příspěvkové organizace

## Obsah

1. Úvod.....	3
2. Plnění úkolů hlavní činnosti zdravotního úseku a úseku sociálních služeb.....	5
2.1. Zdravotní úsek .....	5
2.2. Sociální úsek.....	8
2.3. Volnočasové aktivity .....	9
2.4. Canisterapie .....	12
3. Dobrovolnictví v Hospici .....	13
4. Provozně technický úsek.....	15
4.1. Údržba budov a zařízení .....	15
4.2. Stravovací provoz .....	18
4.3. Prádelenský provoz .....	19
5. Ekonomický úsek .....	21
5.1. Vyhodnocení ukazatelů stanovených příspěvkové organizaci .....	21
5.2. Vyhodnocení hospodaření příspěvkové organizace .....	22
5.3. Čerpání účelových, neúčelových dotací .....	26
5.4. Rozbor mzdových prostředků.....	27
5.5. Peněžní fondy a jejich krytí .....	28
5.6. Pohledávky, závazky, informace o provedení a výsledcích inventarizace majetku .....	29
5.7. Vyhodnocení doplňkové činnosti .....	29
5.8. Plnění opatření z minulé zprávy a návrh opatření ke zkvalitnění činnosti organizace. ....	29
5.9. Přílohy .....	30

## 1. Úvod

HOSPIC Frýdek-Místek, p.o. (dále jen Hospic), poskytuje zdravotní služby (hospicovou paliativní péči) dle zákona č. 372/2011 Sb., o zdravotních službách, v platném znění a sociální služby dle § 44 a § 52 zákona 108/2006 Sb., o sociálních službách, v platném znění.

Odlehčovací služby dle § 44 jsou určeny dospělým lidem, kteří jsou z důvodu věku, chronického onemocnění nebo zdravotního postižení závislí na péči osoby blízké a jejich rodinám, které dlouhodobě o svého blízkého pečují v domácím prostředí. Pobyt je časově omezen.

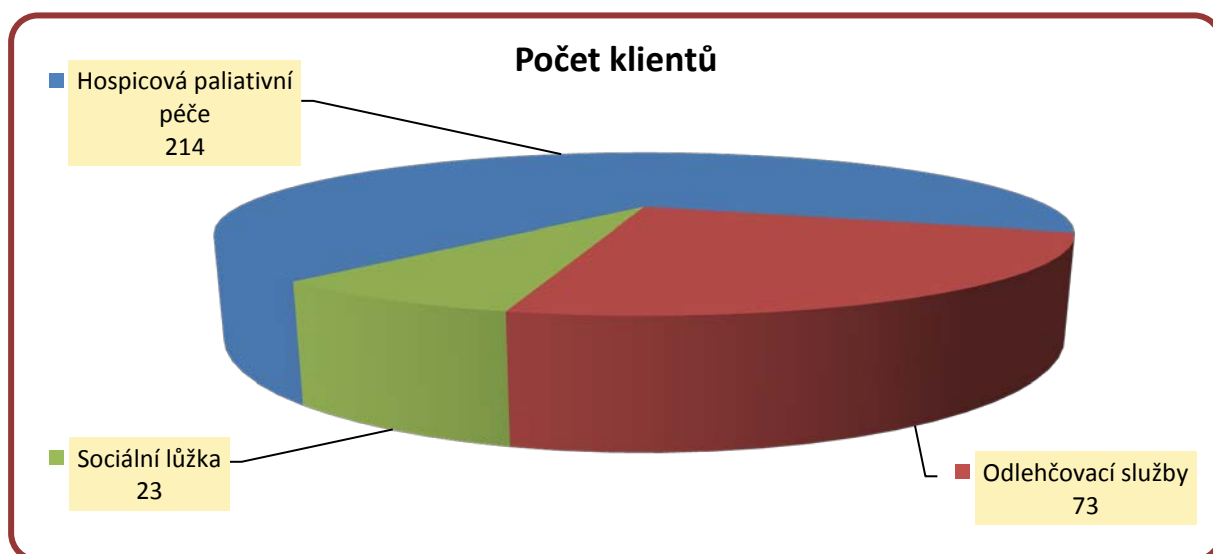
Sociální služby dle § 52 jsou určeny dospělým osobám, jejichž zdravotní stav již nevyžaduje hospitalizaci v nemocnici, ale je takový, že se nemohou obejít bez pomoci jiné osoby a proto nemohou být propuštěny ze zdravotnického zařízení do doby, než jim bude zajištěna péče v domácím prostředí nebo pobytových zařízeních sociálních služeb. Pobyt je časově omezen.

Hospicová paliativní péče je určena nevléčitelně nemocným, u nichž není možná léčba vedoucí k uzdravení, ale je možné paliativní péči zmírnit důsledky onemocnění. Pobyt plně indikovaných pacientů není časově omezen.

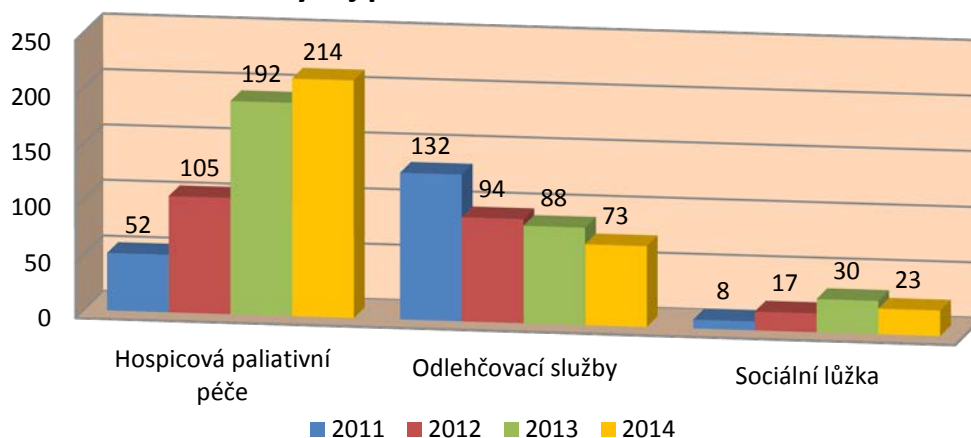
V roce 2014 byly uzavřeny smlouvy se zdravotními pojišťovnami, a to se Všeobecnou zdravotní pojišťovnou, Vojenskou zdravotní pojišťovnou, Českou průmyslovou zdravotní pojišťovnou, Zdravotní pojišťovnou ministerstva vnitra, Revírní bratrskou pokladnou a Oborovou zdravotní pojišťovnou zaměstnanců bank, pojišťoven a stavebnictví.

Ubytování poskytujeme v jednolůžkových a dvoulůžkových nadstandardně vybavených pokojích, s vlastním sociálním zařízením, kuchyňkou a televizí.

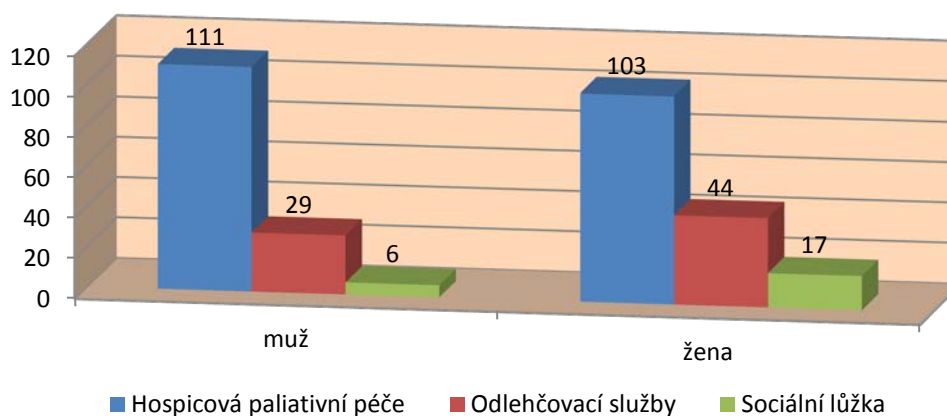
Během roku 2014 byla poskytnuta péče celkem 310 klientům, z toho 214 hospicovým pacientům, odlehčovací služba pro 73 uživatelů a na sociálním lůžku se vystříдалo 23 uživatelů.



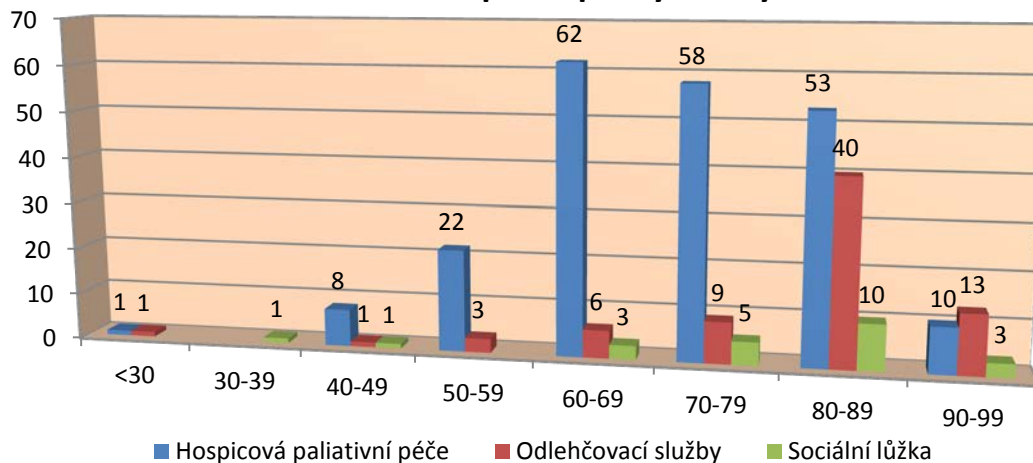
### Vývoj počtu klientů v letech



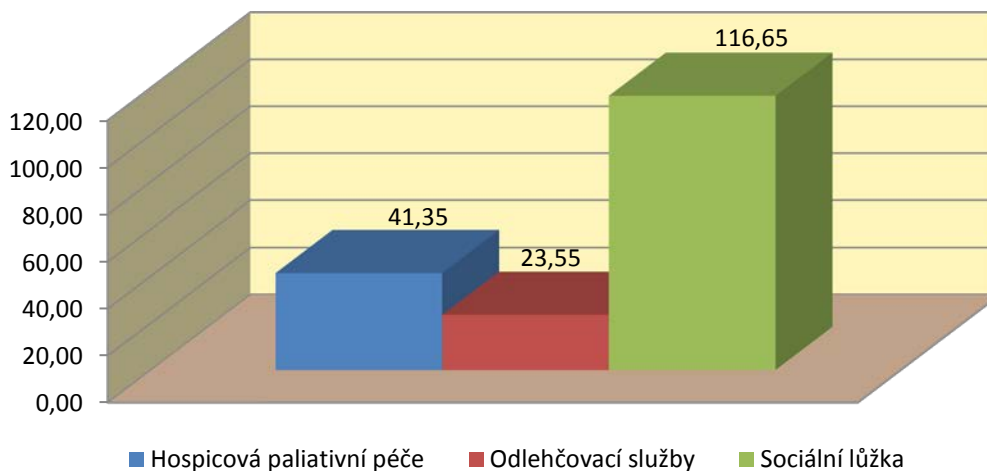
### Přehled pohlaví klientů podle poskytovaných služeb



### Přehled věku klientů podle poskytovaných služeb



## Průměrná doba pobytu ve dnech



## 2. Plnění úkolů hlavní činnosti zdravotního úseku a úseku sociálních služeb

### 2.1. Zdravotní úsek

Rok 2014 byl pro nás dalším obdobím, kdy jsme v našem Hospici poskytovali péči těžce nemocným klientům, která především vychází z úcty k životu a k člověku jako neopakovatelné bytosti. Měli jsme možnost také poznat spoustu pěkných rodin, které neváhaly a věnovaly svůj čas péči a doprovázení svých nejbližších rodinných příslušníků na jejich poslední cestě. V říjnu jsme zorganizovali již v pořadí druhé „Setkání pozůstalých“, kde jsme se opět ujistili, jak důležité je pro pozůstalé opětovné setkání s personálem a ujištění, že jsme tady pro ně i v jejich těžkých chvílích.





Pro větší informovanost široké veřejnosti o základních principech paliativní a hospicové péče a jejím poskytování v našem zařízení pravidelně pořádáme „Setkání s veřejností“ a „Den otevřených dveří“.

Nezapomněli jsme ani na kulturní akce pro naše klienty, např. „Muzikoterapie“ s Mgr. Lenkou Břenkovou, „Hospicový bál“, koncert ke Dni matek souboru Podsováček, předvánoční koncert souboru Radost, tradiční „Smažení vaječiny“ a další.



Pravidelně se konají bohoslužby římskokatolické i evangelické církve. Klienti se těchto bohoslužeb velmi často účastní. Mezi naše duchovní patří otec Roman Janáč a otec Pavel Křivohlavý.



Ve vzdělávání zaměstnanců také nepolevujeme. Metodu tzv. vlhkého hojení ran považujeme za velmi důležitou při péči o naše klienty, proto se několik sester zúčastnilo školení v délce šesti měsíců na toto téma. Pokračovali jsme kurzem „Polohování s využitím Bazální stimulace“ a „Inkontinence a využití inkontinenčních pomůcek v praxi“.



Velmi nás těší i neustálý zájem studentů z různých středních i vysokých škol o možnost vykonávat praxi a stáže v našem zařízení. Nejvíce byla zastoupena Střední zdravotnická škola ve Frýdku-Místku a to žákyněmi oboru Zdravotnický asistent a Sociální činnost. Žáci a studenti vykonávají odbornou praxi pod vedením našich zaměstnanců a získávají tak i cenné zkušenosti pro výkon svého budoucího povolání. V měsíci srpnu byly u nás na stáži dvě studentky z Německé spolkové republiky, z odborné školy ve Wilhelmshavenu, kde studují obor Pečovatelství – Péče o geriatrické klienty.

Velmi důležitou událostí bylo přijetí našeho Hospice v dubnu 2014 za řádného člena Asociace poskytovatelů hospicové a paliativní péče.



Z důvodu zvýšení ošetrovatelského komfortu bylo v listopadu pořízeno elektrické polohovací lůžko Lathera Thema firmy LINET spol. s r.o. v hodnotě 89 tis. Kč.

Polohovací lůžko patří mezi špičku v ošetrování dlouhodobě imobilních klientů. Největší výhodou je funkce tzv. oboustranného laterálního náklonu. Tato funkce napomáhá při řadě denních ošetrovatelských úkonů. Velmi usnadňuje polohování klienta s minimální fyzickou námahou ošetrovatelského personálu, a v kombinaci s aktivní matrací napomáhá předcházet proleženinám. Konstrukce lůžka má funkci prodloužení ložné plochy, což umožňuje pohodlnou hospitalizaci pacientů většího vzrůstu.



## 2.2. Sociální úsek

Aktivizační služby, které jsou nedílnou součástí péče klienty, významně přispívají k celkové pohodě klientů a smysluplnému trávení volného času. Díky nim dochází k viditelným zlepšením celkového zdravotního stavu uživatelů. U pacientů, kterým je poskytována hospicová paliativní péče mají velmi pozitivní dopad na jejich psychiku a zkvalitnění dnů života, který jim ještě zbývá.

Aktivizační činnosti zajišťuje pracovnice volnočasových aktivit, která ve spolupráci se zdravotním úsekem zjišťuje zájem o volnočasové aktivity, poněvadž zdravotní i psychický stav pacientů i uživatelů se může v důsledku onemocnění každý den měnit. S vedením sociálního úseku pak domlouvá praktické záležitosti organizace akcí.

Každým rokem se zvyšuje počet zájemců z řad žáků a studentů středních a vysokých škol i absolventů rekvalifikačních kurzů o absolvování odborné praxe a exkurze v našem zařízení. O exkurze mají zájem i skupiny a jednotlivci široké veřejnosti. Každým rokem vykonávají odbornou stáž v našem zařízení i pracovníci z jiných zařízení sociálních služeb v rámci svého odborného vzdělávání.



V roce 2014 vykonalo v našem zařízení na sociálním úseku odborně řízenou praxi 10 žáků a studentů ze středních a vysokých škol a 7 účastníků rekvalifikačních kurzů „Pracovník v sociálních službách se zaměřením na osobní asistenci“ v celkovém počtu 372 hodin.

Studenti k nám přicházejí z Ostravské univerzity (filozofická fakulta, fakulta sociálních studií), SSOŠ Frýdek-Místek, s.r.o., Vyšší odborné školy sociální v Ostravě, Střední pedagogické a střední zdravotnické školy svaté Anežky České, Vyšší odborné školy sociální Caritas Olomouc, Slezské univerzity v Opavě a Střední zdravotnické školy ve Frýdku-Místku.

Umožnili jsme odborné stáže 29 pracovníkům z neziskových a příspěvkových organizací v rozsahu 232 hodin. Jednalo se o pracovníky z organizací:

- Dům pokojného stáří u Panny Marie Frýdecké,
- Podané ruce, o. s.,
- Charitní ošetrovatelská a pečovatelská služba,
- Centrum denních služeb Domovinka,
- Centrum pečovatelské služby Frýdek-Místek, p.o.,
- Dům s pečovatelskou službou – Obec Sviadnov
- Domov pro seniory sv. Hedviky – příspěvková organizace

Poskytli jsme exkurze s odborným výkladem studentům středních škol, návštěvám široké veřejnosti prohlídky pracovním Pečovatelské služby ze SSS Frýdlant nad Ostravicí a dalším skupinám i jednotlivcům, kteří měli zájem poznat Hospic a jeho služby. Veškeré aktivity směrem k široké veřejnosti úspěšně pomáhají bourat předsudky o našem zařízení a zájem o naše služby stále roste.

Nejlepší informace podávají o nás ti, kteří se s našimi službami setkali osobně.

### **2.3. Volnočasové aktivity**

V klubu „Duha“, který se nachází v klubovně ve třetím podlaží Hospice, probíhal i v roce 2014 pravidelný program sestavený pracovníci volnočasových aktivit.

Program klubu „Duha“ je připravován s přihlédnutím ke schopnostem a možnostem všech účastníků, uživatelů i pacientů Hospice a probíhá vždy za asistence personálu nebo dobrovolníků.

Rozpis aktivit je na každý den:

**Pondělí** rozcvička a výtvarná dílna dopoledne a odpoledne karetní a stolní hry.

**Úterý** KINO (filmové dopoledne), filmy si klienti vybírají sami a promítají se v hale u recepce, kde je možnost dovést i imobilní pacienty, pokud si to přejí. Odpoledne probíhají individuální aktivity dobrovolníků.

- Středa** dopoledne skupinové cvičení, odpoledne evangelická bohoslužba, nebo čtenářský klub.
- Čtvrtek** dopoledne trénink paměti, odpoledne kreativní dílna s dobrovolníky ze střední zdravotnické školy.
- Pátek** dopoledne muzikoterapie, odpoledne canisterapie, v odpoledních hodinách probíhají také individuální aktivity dobrovolníků.
- Sobota** dopoledne individuální aktivity s pracovníky sociálního úseku nebo dobrovolníky, odpoledne katolická mše sv., nebo individuální aktivity.
- Neděle** individuální aktivity s pracovníky sociálního úseku nebo dobrovolníky.

Mimo tyto pravidelné aktivity proběhla v Hospici řada dalších akcí pro zpříjemnění volných chvil našich uživatelů a pacientů:

- Velikonoční vystoupení – Divadelní představení dětí z farnosti Morávka.
- Malování s paní Dagmar Molinovou – tato terapie klientů Hospice byla příjemným zpestřením dne všem, kteří se jí zúčastnili.
- Na Den Seniorů v areálu Sokolík v Místku jsme dopravili několik uživatelů z Hospice na zábavné dopoledne.
- Smažení placků a vaječiny na zahradě Hospice patří k již tradičním a vyhledávaným akcím
- Den otevřených dveří v Hospici je každoroční aktivitou, kterou prožívají klienti spolu s personálem.
- Pěvecký sbor Leoše Janáčka zpestřil svým programem podzimní odpoledne.
- Hudební odpoledne s Bělou Dušanem (kytara a housle), ke zpěvu a poslechu hrála dvojice hudebníků, kteří nám také zahráli na tradičním smažení vaječiny
- Opékání párků na zahradě Hospic patří každoročně k oblíbeným aktivitám.
- Muzicírování s Lenkou a etnickými hudebními nástroji.
- Mládeže z frýdecké farnosti nás i letos potěšili svými vystoupeními, nejvíce se líbily vánoční písničky.
- Adventní koncert pro klienty Hospice si připravila děvčata ze Střední zdravotnické školy.
- Mikulášská nadílka v Hospici patří k neodmyslitelnému programu závěru roku. Letos se jí poprvé ujali sami zaměstnanci Hospice a měla velký úspěch.
- Pěvecký sbor „Mendíci“ z Ostravy uspořádal svůj koncert v Hospici v předvánočním čase.
- Vánoční pásmo s cimbálovkou Kotci z Frýdlantu nad Ostravicí.
- Zdobení Vánočního stromu dětí ze ZŠ Lískovec, pro děti i pro uživatele, kteří této akci přihlíželi, to byl příjemný zážitek.

- Pěvecký sbor Pržňanka, jezdí zahrát a zazpívat do našeho zařízení nejen na Vánoce, kdy mají krásný repertoár koled, ale také ke Dni Matek. Jejich vystoupení jsou vždy velmi milá a dojemná.







## 2.4. Canisterapie

Canisterapii bezplatně zajišťuje organizace Podané ruce, z. s. a i v loňském roce zpříjemňoval pobyt v Hospici pacientům na hospicových odděleních i uživatelům pobytových odlehčovacích služeb a zdravotně sociálních lůžek na sociálním úseku, canisterapeutický tým, ve složení Ing. Monika Křístková, Ing. Petra Durčáková a jejich pejsci.

Jejich návštěvy patřily k příjemnému prožití pátečních dnů. Personál už dopředu zjistil zájem o canisterapii, někdy se však k zájemcům přihlásili na poslední chvíli ještě další.

Setkání s těžce nemocnými vyžaduje zvládnutí komunikace, empatický přístup i řešení krizových situací. Mnohdy šlo o pacienty, kterým už mnoho života nezbývalo, a jejichž podoba byla nemocí změněna. Pejskům však bylo jedno, jak nemocný vypadá, byli tu pro něj, ochotně se pomazlili, nechali se pohladit a projevovali svou náklonnost.

Canisterapie funguje jako podpůrná léčebná metoda a canisterapeutický tým vše dobře zvládal. Za rok 2014 věnoval našim nemocným 78 hodin svého času.



### 3. Dobrovolnictví v Hospici

Dobrovolnický program v Hospici Frýdek-Místek, p.o. pokračoval také v roce 2014 ve spolupráci s dobrovolnickým centrem ADRA Frýdek-Místek a Slezskou Diakonií.

V průběhu roku prošlo dobrovolnickým programem v Hospici Frýdek-Místek 14 nových dobrovolníků, kteří nabídli pacientům svůj čas a zájem bez jakéhokoliv nároku na odměnu v celkovém počtu **704 hodin**.

Ze všech dobrovolníků, zůstalo k dispozici nemocným na hospicovém i sociálním úseku ke konci roku **17 stálých dobrovolníků**.

Stálí dobrovolníci trávili svůj čas individuálními návštěvami u nemocných, ale také se podle svého času a svých možností účastnili společných akcí pořádaných hospicem například jarní akce – smažení vaječiny, nebo setkání pozůstalých, kde byli společníky rodinám, které v posledním roce ztratili svého blízkého právě u nás v Hospici.

Několik dobrovolníků se také aktivně podílelo na pastorační činnosti a to jak pravidelným doprovodem mobilních i imobilních pacientů na mše sv. či bohoslužby konané v kapli hospice, tak individuálními návštěvami na pokojích věřících pacientů, kde jim podle jejich přání předčítali z Bible, nebo trávili čas společnou modlitbou.

Naši dobrovolníci provádí také skupinové setkání pacientů a uživatelů služeb. Paní Hamplová vede již 3 rokem kroužek muzikoterapie, pravidelně každý pátek, paní Gebauerová dle svých časových možností vede Trénink paměti, paní Rusnoková dojíždí z Třince na skupinové předčítání beletrie a pan Baran se nám stará o čistotu zvířátek – králíků a andulek.



Jedna z dobrovolnic se aktivně účastnila doprovázení umírajících a to buď společně s rodinou nemocného, nebo zcela nahradila pacientovi jeho blízké v situacích, kdy rodinné zázemí bylo nedostačující, nebo případně rodina psychicky nezvládla svoji přítomnost u příbuzného na konci života. Pomohli tím nejen samotným umírajícím a personálu, ale i díky jim mohlo být beze zbytku naplněno jedno z hlavních poslání hospice a to, že by nikdo neměl umírat opuštěný a sám.





Podporu dobrovolníkům celoročně poskytovala koordinátorka dobrovolníků Hospice Frýdek-Místek, tak supervizor a koordinátor dobrovolníků vysílajících organizací Adra a Slezská Diakonie. Uskutečnily se 4 supervize, kde měli dobrovolníci možnost reflektovat svoji činnost a byla jim poskytnuta pomoc a podpora při řešení složitých situací. V závěru roku se dobrovolníci zúčastnili slavnostní supervize, která byla obohacena občerstvením, hrou na kytaru, zpěvem vánočních koled a zakončena předáním dárků dobrovolníkům, poděkováním a přáním.



Dobrovolníci jsou nedílnou součástí celého hospicového týmu.

## 4. Provozně technický úsek

### 4.1. Údržba budov a zařízení

Provoz a údržbu budov a zařízení zajišťuje vedoucí provozně technického úseku a vlastní běžnou údržbu objektů a pozemků a vybavení provádí správce.

V měsíci únoru byly namontovány nové dělicí meziterasové příčky mezi východy z pokojů klientů na zahradu. Na výrobu příček byl použit konstrukční systém a materiály shodné s původním zábradlím balkónů, čímž byl zachován jednotný a celistvý vzhled budovy. Celková investice včetně montáže 11 ks dělicích meziterasových příček byla ve výši 158 389,- Kč. Dělicí meziterasové příčky zajistily našim klientům větší soukromí na terase u vstupu na zahradu.



Z důvodů nových bezpečnostních požadavků technické normy byla provedena úprava automatických dveří hlavního vchodu. Na obě dveřní stěny byly instalovány optozávěsy, které chrání celý prostor průchodu dveří proti sevření osob a dva paprskové snímače po stranách, které hlídají prostor pro otevírání, aby nedošlo k přivření osoby mezi dveře a stěnu. Tato investice ve výši 44 178,- Kč zajistila maximální bezpečnost osob při průchodu a pohybu kolem automatických dveří, zařízení nyní splňuje nejnovější bezpečnostní požadavky.

Na budovu Hospice byly nainstalovány ochranné síta proti hmyzu. Síty byly vybaveny hlavně balkonové dveře na pokojích klientů, okna společných prostor a kanceláře. Ochranná síta proti hmyzu zvýšily komfort pobytu v našem zařízení pro klienty i personál hlavně v letním období. Investice ve výši 94 066,- Kč umožnila klientům na pokojích větší pohodu pobytu, kde již nejsou vystaveni obtěžujícímu a bodavému hmyzu.



### **Bezpečnost práce a požární ochrana**

V roce 2014 byla provedena komplexní prověrka bezpečnosti a ochrany zdraví při práci a požární ochrany. Prověrkou BOZP a PO bylo zjištěno, že organizace dodržuje stanovené předpisy BOZP a PO, je prováděno školení zaměstnanců, vedena předepsaná dokumentace a je zajištěno provádění revizí a kontrol vyhrazených technických zařízení, věcných prostředků požární ochrany a požárně bezpečnostních zařízení.

### **Autoprovoz**

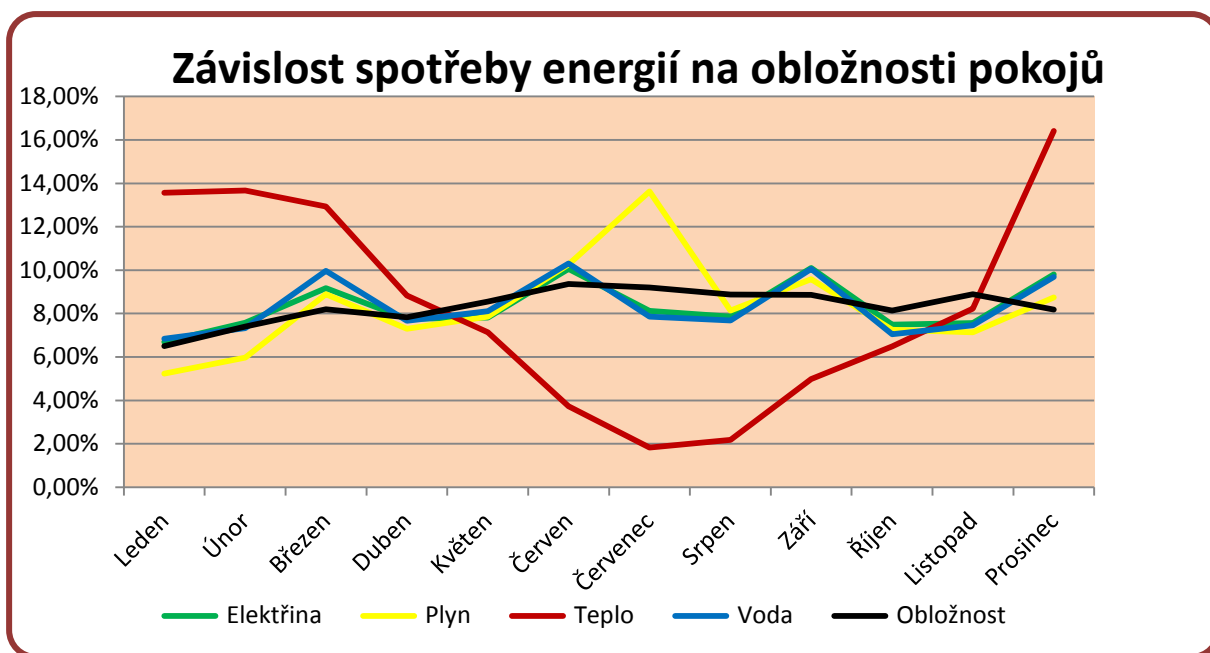
V roce 2014 bylo provozováno vozidlo Škoda Roomster, kterým byla zajišťována doprava klientů do zdravotnických zařízení, zásobování a služební cesty zaměstnanců.



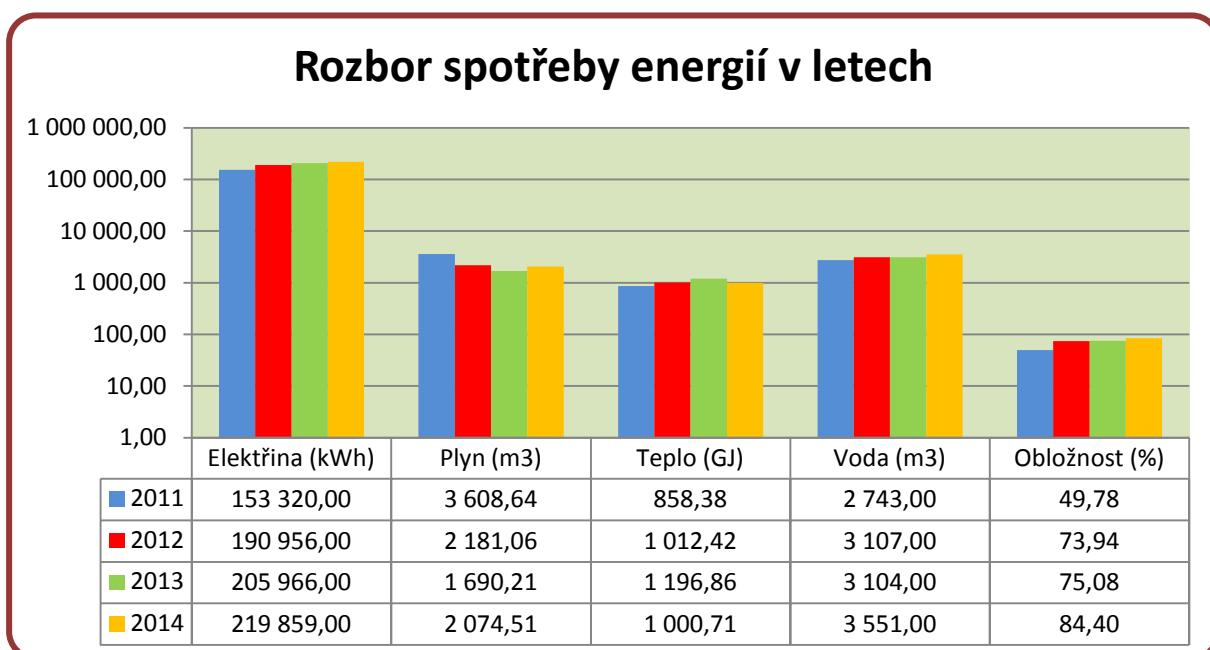
## Energetická náročnost provozu

Budova organizace je zásobována tepelnou energií z městského dálkovodu, která je spotřebována na vytápění a ohřev teplé vody, plynem pro stravovací provoz a záložní zdroj tepla – plynová kotelna. Pro vlastní provoz je nutná dodávka elektrická energie z rozvodů VN, dodávka plynu a studená voda z vodovodního řadu.

Během roku byla pravidelně sledována spotřeba energií. Z jednotlivých průběžných odečetů spotřeby energií lze vysledovat závislost spotřeby na obložnosti pokojů.



Poznámka: V červenci byl provoz záložního zdroje tepla plynové kotelny v době plánované odstávky dodávky tepla.





## Úklid

Úklid je prováděn ve všech kalendářních dnech dle zpracovaného provozního řádu a dezinfekčního plánu. Úklidové práce jsou zajištěny na základě smluvního vztahu s dodavatelskou firmou.

## 4.2. Stravovací provoz

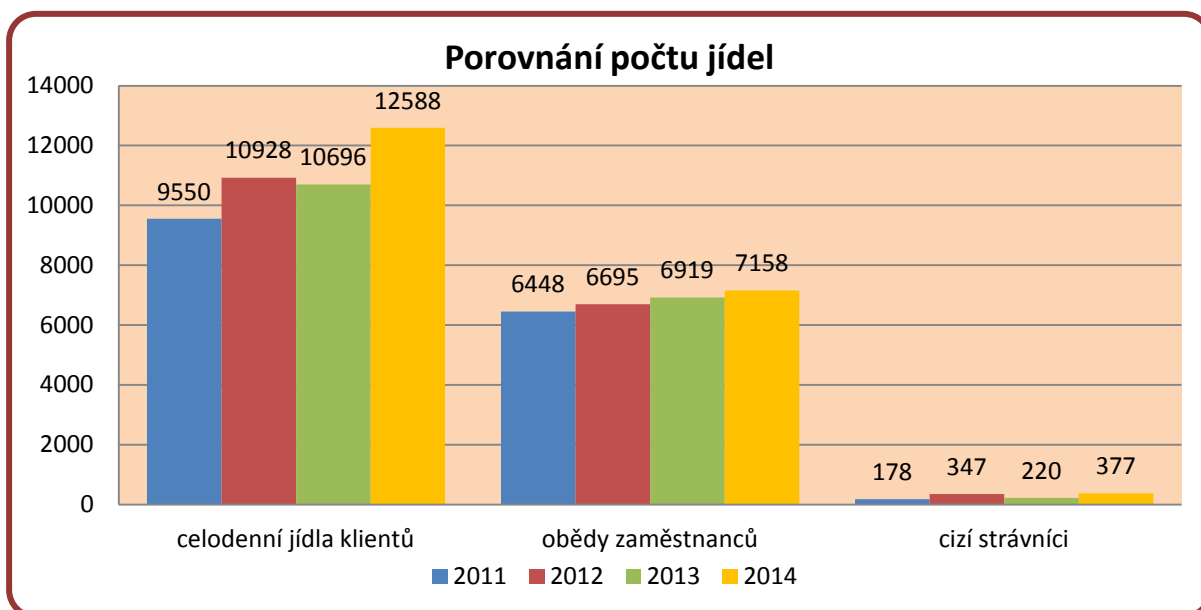
Organizace zajišťovala v roce 2014 stravování pro klienty, zaměstnance a cizí strážníky ve všech kalendářních dnech. O provoz kuchyně se stará vedoucí kuchyně a 5 kuchařek.

Stravovací provoz pravidelně připravuje oběd pro zaměstnance organizace a hlavně stravu pro klienty hospicové, odlehčovací a sociální služby, jimž se podává strava 5 až 6 krát denně v tabletovém systému, kterou mohou klienti konzumovat ve společenských místnostech nebo přímo na lůžku v pokoji. V sestavování jídelníčku je využíván informační systém, pomocí kterého je možné nastavit klientovi jídelníček o přesné kalorické a výživové hodnotě, včetně informace o obsahu alergenů.



Hodnota spotřeby potravin v roce 2014 byla 1 258 tis. Kč a odpovídá odběru 12 588 celodenních jídel pro klienty, 7 158 obědů pro zaměstnance a 377 snídaní, obědů a večeří pro cizí strážníky.





V prosinci bylo do kuchyňského provozu pořízeno nové víceúčelové zařízení Blixer v ceně 73 810,- Kč. Jedná se o kombinaci kutru a mixéru, přístroj je zaměřen na zdravou výživu a přípravu pokrmů pro zdravotnická zařízení určených pro osoby, které mají problém se stravováním. Blixer umožňuje velmi snadno realizovat chutnou, zdravou a vyváženou výživu, zejména díky možnosti mixovat syrové potraviny.



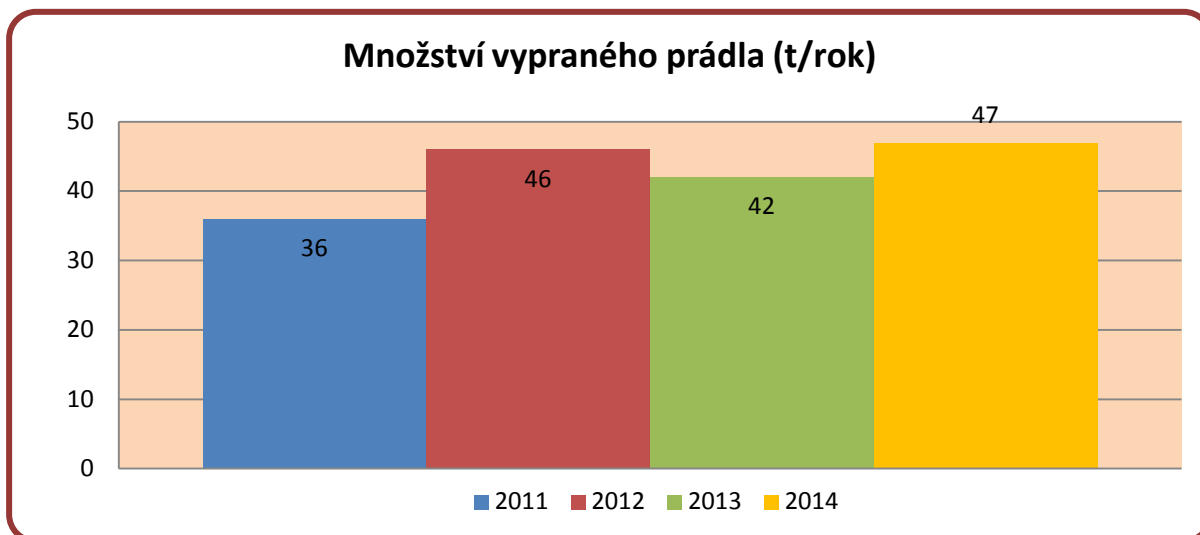
#### 4.3. Prádelenský provoz

Prádelna je vybavena hygienickým bariérovým pracím strojem s odstředováním s kapacitou 16 kg prádla, dvěma průmyslovými pracími stroji každý s kapacitou 7 kg prádla,

průmyslovou sušičkou s kapacitou 16 kg, žehlicím lisem a parní žehličkou. Pro drobné opravy a úpravy povlečení, prádla a pracovního oblečení je dispozici šicí stroj.



Provoz prádelny zajišťovaly 3 zaměstnankyně, které se střídají na ranních 12 hodinových směnách 7 dní v týdnu. Prádelnou je zabezpečena hygiena prádla pro klienty i zaměstnance organizace a v roce 2014 bylo vypráno celkem 47 tun prádla.



## 5. Ekonomický úsek

### 5.1. Vyhodnocení ukazatelů stanovených příspěvkové organizaci

#### Neinvestiční příspěvek

Neinvestiční příspěvek byl stanoven zřizovatelem Statutárním městem Frýdek-Místek, a to v souladu s § 12 odst. 2 zákona č. 250/2000 Sb., o rozpočtových pravidlech územních rozpočtů ve výši 6 278 tis. Kč. Výše stanoveného příspěvku byla snížena odvodem do rozpočtu zřizovatele rozhodnutím 7. schůze rady města o 1 700 tis. Kč a druhým odvodem dle rozpočtového opatření 164 do rozpočtu zřizovatele 1 065,1 tis. Kč. Po úpravách činil tedy **3 512,9 tis. Kč**.

Dotace MPSV na sociální služby činila **3 944,1 tis. Kč**. Tato byla použita ke krytí mzdových nákladů a odvodů sociálního a zdravotního pojištění zaměstnanců sociálních služeb naší organizace.

Účelová dotace zřizovatele nad rámec příspěvku činila 50 tis. Kč, vyčerpáno bylo **47,2 tis. Kč**. Byla použita k zakoupení 1 ks přenosného infuzního dávkovače a 2 ks antidekubitních matrací s kompresory.

Dotace Úřadu práce Frýdek-Místek na vytvoření 0,5 úvazku pracovníka na údržbu zahrady činila **63,8 tis. Kč**

Příspěvky měst a obcí, Frýdlantu nad Ostravicí, Bašky, Havířova, Karviné, Albrechtic, Dobré, Frenštátu pod Radhoštěm, činily **66,7 tis. Kč** určených na zakoupení pomůcek a vybavení pro zlepšení neomezené péče o klienty, tj. zejména polohovací křesla a příspěvek na úhradu energií.

#### Investiční příspěvek

V roce 2014 jsme neobdrželi žádné investiční dotace.

#### Průměrný přepočtený počet zaměstnanců

Průměrný přepočtený počet zaměstnanců v organizaci pro rok 2014 byl stanoven na 55,55. Tento průměrný přepočtený počet zaměstnanců byl dodržen, viz podrobný rozbor mzdových prostředků, a činil 54,66.

#### Usměrňování prostředků na platy

Nařízení vlády č. 447/2000 Sb., o způsobu usměrňování výše prostředků vynakládaných na platy a na odměny za pracovní pohotovost zaměstnanců odměňovaných podle zákona o platu a odměně za pracovní pohotovost v rozpočtových a v některých dalších organizacích a orgánech stanoví podíl mimotarifních složek platu k platovým tarifům stanovených pro zjištění přípustného objemu prostředků na platy a to v souladu se schváleným příspěvkem na

provoz. Podíl mimotarifních složek platu k platovým tarifům a přípustný objem prostředků na platy byl dodržen a to ve výši 5,63 %.

### **Odpisový plán a odvod odpisů z budov**

Odpisový plán byl realizován ve výši 4 807 tis. Kč a to odpisy budov ve výši 3 718 tis. Kč a odpisy movitého majetku ve výši 1 089 tis. Kč, u nehmotného majetku ve výši 17 tis. Kč

### **Rozdělení zlepšeného hospodářského výsledku**

Hospodářský výsledek za rok 2014 byl ve výši 23 tis. Kč a bude převeden do rezervního fondu ve výši 4,6 tis. Kč a 18,5 tis. Kč bude převedeno do fondu odměn.

## **5.2. Vyhodnocení hospodaření příspěvkové organizace**

### **Výsledek hospodaření, náklady a výnosy**

Hospodářský výsledek (v tis. Kč)

<b>Ukazatel</b>	<b>Skutečnost rok 2013</b>	<b>Rozpočet roku 2014</b>	<b>Skutečnost rok 2014</b>	<b>Plnění v %</b>
Náklady celkem	27 480	29 557	29 488	99,77
Výnosy celkem	27 596	29 851	29 511	98,86
Příspěvek na činnost celkem	8 042	7 707	7706	99,99
Výsledek hospodaření	116	0	23	0
Dotace na investice	125	0	0	0

Organizace hospodařila s prostředky získanými vlastní činností, příspěvkem zřizovatele, neinvestiční dotací MPSV, příspěvkem ÚSC a finančními dary fyzických i právnických osob.

Náklady (v tis. Kč)

<b>Ukazatel</b>	<b>Skutečnost rok 2013</b>	<b>Rozpočet roku 2014</b>	<b>Skutečnost rok 2014</b>	<b>Plnění v %</b>
Spotřeba materiálu	2 267	2 970	2 933	98,75
Spotřeba energie celkem	1 756	1 742	1 679	96,38
Ostatní služby celkem	1 163	1 269	1 291	101,73
Opravy a udržování	106	285	285	100,00
Cestovné	13	10	10	100,00
Náklady na reprezentaci	6	8	7	87,50
Mzdové náklady celkem	12 296	12 705	13 194	103,85
Zákonné pojištění celkem	4 090	4 957	4 435	89,47

Ukazatel	Skutečnost rok 2013	Rozpočet roku 2014	Skutečnost rok 2014	Plnění v %
Příděl FKSP, prev. prohl., školení	391	229	243	106,11
Pokuty a penále	1	0	0	0,00
Manka a škody	0	0	0	0,00
Jiné ostatní náklady (525,549)	124	122	135	110,65
Odpisy celkem	4 823	4808	4 807	99,98
Náklady z DDHM	444	452	469	103,76
<b>Náklady celkem</b>	<b>27 480</b>	<b>29 577</b>	<b>29 488</b>	<b>99,69</b>

Nejvýznamnější rozpočtované náklady tvoří zdravotnický materiál, potraviny a energie. Hlavní nákladovou položkou jsou mzdové náklady a související zákonné pojištění.

#### Drobný materiál

Zdravotnického materiálu bylo v roce 2014 spotřebováno v částce 887 tis. Kč. Zejména šlo o latexové a nitrilové rukavice, gázu, papírové ručníky, vlhčené ubrousky na hygienu, převazový materiál, materiál na vlhké hojení chronických ran, pytle na kontaminovaný zdravotní materiál. Dále byly nakoupeny infuzní soupravy, katétry na odsávání hlenu, ústenky a jednorázové ochranné pomůcky na zvýšený hygienický režim. Mezi nejnákladnější položky zde patří pleny, léčiva a enterální výživa.

Dezinfekční čisticí prostředky byly nakoupeny za 243 tis. Kč, materiál pro údržbu a provoz v částce 332 tis. Kč, PHM 17 tis. Kč z toho pro osobní automobil Škoda Roomster 15,5 tis. Kč, dále pak 1,5 tis. Kč do zahradní sekačky a křovinořezu. Odborné knihy a časopisy byly pořízeny za 9 tis. Kč a kancelářský materiál včetně tiskopisů za 115 tis. Kč (z toho 46 tis. Kč nákladů tvoří náplně a tonery do tiskáren a kopírek).

#### Spotřeba potravin

Organizace zajišťovala v roce 2014 stravování pro:

- klienty odlehčovací služby
- klienty sociálních služby
- klienty hospicové a paliativní péče
- zaměstnance
- cizí strážníky

Hodnota spotřeby potravin 1 258 tis. Kč odpovídá odběru 73 488 jednotlivých složek skladby stravy pro klienty odlehčovací, hospicové i sociální služby, z toho 20 320 obědů. Zaměstnanci zkonsumovali 7 174 obědů, cizí strážníci odebrali 377 snídaní, obědů a večeří.



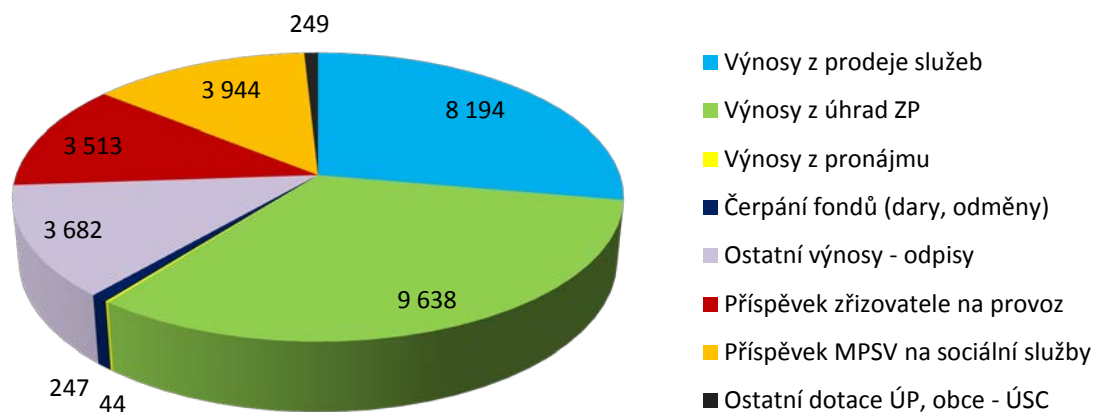
### Mzdové náklady

Významnou položkou rozpočtu jsou mzdové náklady, tvoří 45 % z celkových nákladů.

### **Výnosy (v tis. Kč)**

Ukazatel	Skutečnost rok 2013	Rozpočet roku 2014	Skutečnost rok 2014	Plnění v %
Tržby z nevýrobní činnosti	15 464	18 077	17 876	98,64
<i>z toho: pronájem</i>	14	44	44	100,00
<i>ostatní</i>	15 450	17 231	17 832	99,96
Úroky přijaté	0	0	0	0,00
Tržby z prodeje materiálu	0	0	0	0,00
Zúčtování fondů (účet 648)	351	230	247	108,00
Jiné ostatní výnosy (účet 649)	3 739	3 793	3 682	97,07
<b>Výnosy</b>	<b>19 554</b>	<b>22 144</b>	<b>21 805</b>	<b>98,47</b>
Příspěvek na činnost celkem	8 042	7 707	7 706	99,99
<i>z toho: příspěvek města F-M</i>	4 698	3 513	3 513	100,00
<i>dotace MPSV</i>	2 782	3 944	3 944	100,00
<i>ostatní neinv.dot.- obce, odpisy</i>	562	250	249	99,28
<b>Výnosy celkem</b>	<b>27 596</b>	<b>29 851</b>	<b>29 511</b>	<b>99,58</b>
Dotace na investice	125	0	0	0

### **Skladba příjmů roku 2014 v tis. Kč**



### Tržby z vlastní činnosti

Úhrady za poskytování sociálních služeb jsou stanoveny dle zákona č. 108/2006 Sb., o sociálních službách, v platném znění a jeho prováděcích předpisů.

### Ceník úhrad klientů hospicové a paliativní péče pro rok 2014

Za úkony péče hradí měsíční úhradu v rozsahu přiznané výše příspěvku na péči:

I. stupeň závislosti	800,- Kč	III. stupeň závislosti	8 000,- Kč
II. stupeň závislosti	4 000,- Kč	IV. stupeň závislosti	12 000,- Kč

Za služby nezdravotního charakteru (činnosti sociálních pracovníků, podpůrná péče pracovníků sociálních služeb, psychosociálního pracovníka, duchovního apod.) částku v maximální výši 200,- Kč/den.

### Ceník úhrad odlehčovacích sociálních služeb pro rok 2014

Klient hradí za jeden den pobytu:	za celodenní stravu:	160,- Kč
	za ubytování:	200,- Kč

Za úkony péče hradí měsíční úhradu v rozsahu přiznané výše příspěvku na péči. Zařízení poskytuje soubor všech služeb (úkonů) dle vyhlášky č. 505/2006 Sb. a vyhlášky č. 391/2011 Sb., jako jeden úkon v denní sazbě, jejíž výše je stanovena alikvotní částí přiznaného příspěvku na péči.

I. stupeň závislosti	800,- Kč	III. stupeň závislosti	8 000,- Kč
II. stupeň závislosti	4 000,- Kč	IV. stupeň závislosti	12 000,- Kč

### Ceník úhrad klientů sociálních lůžek pro rok 2014

Uživatel platí za jeden den pobytu:	za celodenní stravu	160,-Kč
	za ubytování	200,-Kč

Úhradu za péči se stanoví v souladu s § 73 zákona č. 108/2006 Sb., ve výši přiznaného příspěvku na péči:

I. stupeň závislosti	800,- Kč	III. stupeň závislosti	8 000,- Kč
II. stupeň závislosti	4 000,- Kč	IV. stupeň závislosti	12 000,- Kč

Úhrady (v tis. Kč)

Ukazatel	Stravné	Ubytování	Výnos soc. péče	Počet klientů
Odlehčovací služba	292	360	553	73
Sociální služba	303	397	620 PnP*	23
	Nadstandard	Regulační poplatek	Příspěvek na péči	
Hospicová paliativní péče	1 774	0	2 901	214
Úhrady zdravotních pojišťoven		570 (kompenz. ZP)	9 638	

\* příspěvek na péči

**Ostatní výnosy jsou ze zúčtování:**

- **finančních příspěvků, darů**, zde mezi dárcce patří statutární města Frýdek-Místek Havířov, Karviná, město Frýdlant nad Ostravicí, Frenštát pod Radhoštěm, obec Baška, Albrechtice, Dobrá, společnosti TS, a.s. Frýdek-Místek, VIZIAN export import, s.r.o., Rehabilitační centrum Havířov, spol. s r.o., Sportovní klub policie F-M, Nadace Jistota KB, a.s., Hyundai Glovis Czech Republic s. r. o. a ostatní drobní dárci. Finanční dary činí celkem 233 tis. Kč. Z těchto peněžních prostředků jsme nakoupili drobný majetek – přenosné infuzní dávkovače, transportní podložku Sara Stedy, antidekubitní matrace, rehabilitační polohovací křesla, ultrazvukový inhalátor Omron, 3 ks injekčních dávkovačů, kyslíkový koncentrátor, 3 ks čističky vzduchu.
- **věcných darů**, které organizace přijala, patří zde biolampa Bioptron, soubor obrazů p. Molinové, antidekubitní matrace, šicí stroj Veritas, sada kognitivních pomůcek.

### 5.3. Čerpání účelových, neúčelových dotací

Dotace (v tis. Kč)

Ukazatel	Skutečnost 2013	Rozpočet 2014	Skutečnost 2014	Plnění v %
Příspěvek na činnost celkem	8 042	7 707	7 706	99,99
<i>z toho: příspěvek města F-M</i>	<i>4 698</i>	<i>3 513</i>	<i>3 513</i>	<i>100,00</i>
<i>dotace MPSV, MSK, ÚSC</i>	<i>3 344</i>	<i>3944</i>	<i>3 944</i>	<i>100,00</i>
Výsledek hospodaření	116		23	

**Provozní dotace z rozpočtu Statutárního města Frýdek-Místek 3 513 tis. Kč**

- schválený rozpočet k 1. 1. 2014 6 278 tis. Kč
- po I. - IV. rozpočt. změně (k 31. 12. 2014) 3 513 tis. Kč

**Dotace MPSV** ve výši 3 944 tis. Kč byla použita ke krytí personálních, mzdových a ostatních osobních nákladů na sociální lůžka dle § 52 a lůžka odlehčovací služby dle § 44 zák. 108/2006 Sb.

#### 5.4. Rozbor mzdových prostředků

##### Počet zaměstnanců

Pro zajištění plynulého provozu organizace zaměstnávala v roce 2014 celkem 54,66 zaměstnanců v přepočteném počtu. Pro rok 2014 byl schválen průměrný přepočtený počet zaměstnanců ve výši 55,55 úvazku. Dále naše organizace zaměstnávala v tomto roce 16 osob na dohodu o provedení práce.

Nemocnost zaměstnanců za sledované období byla 293 kalendářních dnů, z toho naše organizace poskytla náhradu mzdy v částce 60 tis. Kč za 169 pracovních dnů.

Rozbor mzdových prostředků (v Kč)

Ukazatel	Skutečnost 31. 12. 2013	rozpočet 2014	Skutečnost 31. 12. 2014	Plnění v %
	3a	2	3a	3a:2
Průměrný přepočtený počet zaměstnanců (osoby)	52,18	55,20	54,66	99,02
Tarifní mzdy	8 721 370	8 801 000	8 857 911	100,65
Osobní příplatky dle § 131 ZP	243 127	265 000	295 012	111,33
Odměny	141 850	150 000	204 050	136,03
Příplatky za vedení	223 553	255 000	212 620	83,38
Příplatky za zastupování	-	-	-	-
Příplatky zvláštní	345 915	350 000	404 932	115,69
Příplatky za práci v noci, S, N, svátky, směn.	1 011 285	915 000	1 148 427	125,51
Příplatky za práci přesčas	-	-	-	-
Příplatky za pohotovost, práce ve směně	303 124	210 000	329 699	156,99
Odstupné	-	-	-	-
Náhrady mezd	1 245 260	860 000	1 368 949	159,18
Přípustný objem mzdov. prostředků	14 030 850	13 591 250	14 537 016	x
Mzdové náklady celkem	12 235 484	11 806 000	12 821 600	108,60
Podíl mimotarifních složek (%)	4,41	4,54	5,63	x
Fond odměn	60 000	50 000	60 000	120,00
Mzdové prostředky včetně FO	12 295 484	11 856 000	12 881 600	108,79
OPPP	237 969	130 000	312 231	240,18

*Komentář:* Nárůst mzdových náhrad zapříčinily různé faktory, jako jsou překážky v práci 36 tis. Kč, pracovní neschopnost 60 tis. Kč, čerpání řádné dovolené 1 209 tis. Kč, proplacení nevyčerpané dovolené při ukončení pracovního poměru 48 tis. Kč a refundace mzdy 3 tis. Kč.

## 5.5. Peněžní fondy a jejich krytí

Stav peněžních fondů (v tis. Kč)

Ukazatel	Počáteční stav k 1. 1. 2014	Příjmy	Výdaje	Konečný stav k 31. 12. 2014
FKSP	48	128	156	20
Rezervní fond zlepš. VH	772	81	0	853
Rezervní fond dary	0	256	187	69
Fond odměn	40	35	60	15
Investiční fond	1 865	4 807	5 066	1 606
<b>Celkem</b>	<b>2 725</b>	<b>5 307</b>	<b>5 469</b>	<b>2 563</b>

Čerpání jednotlivých fondů (v tis. Kč)

<b>FKSP</b>		
Příjmy:	Tvorba fondu za období 1-12/2014	128
Výdaje:	Příspěvek na stravování zaměstnanců, rehabilitace, výročí-jubilea, akce aj.	156
<b>Rezervní fond</b>		
Příjmy:	Tvorba fondu ze zlepšeného VH 2014	81
	Peněžní dary	256
Výdaje:	Čerpání finančních darů	187
<b>Investiční fond</b>		
Příjmy:	Tvorba investičního fondu z odpisů budov	3 715
	Tvorba investičního fondu z ostat. odpisů	1 092
Výdaje:	Odvod z IF zřizovateli	1 000
	Použití: síta, příčky, automat. dveře, mixer	460
	Nekrytý IF	3 606
<b>Fond odměn</b>		
Příjmy:	Hospodářský výsledek 2013	35
Výdaje:	Odměna řediteli	60



## **5.6. Pohledávky, závazky, informace o provedení a výsledcích inventarizace majetku**

Ke dni účetní závěrky k 31. 12. 2014 hodnota celkových **pohledávek** organizace činí **1 661 tis. Kč**. Pohledávky – nedoplatky klientů roku 2013 činily 12,4 tis. Kč. V roce 2014 činily 155,1 tis. Kč. Převážná část těchto nedoplatků jsou platby hospicových klientů za XII. měsíc, které jsou splatné v měsíci lednu r. 2015. Dále 1 416 tis. Kč jsou zejména pohledávky zdravotních pojišťoven rovněž splatné v roce 2015 (VZP 993 tis, ČP ZP 125 tis. Kč, RBP ZP 157 tis. Kč, MV ČR 94 tis. Kč a Oborová ZP 40 tis. Kč, ostatní pohledávky 7 tis. Kč).

Stav celkových **závazků** organizace k 31. 12. 2014 činí **3 598 tis. Kč**. Největší část tvoří závazky organizace vůči zaměstnancům 927 tis. Kč (mzdy XII. měsíce), odvody zdravotního sociálního pojištění, důchodové spoření 535,5 tis. Kč, daň ze závislé činnosti 125 tis. Kč a závazky vůči dodavatelům 399 tis. Kč za prosinec roku 2014. Závazek vůči VZP ZP – výdaje příštích období 1 545 tis. Kč – předpokládána vratka úhrad za r. 2012 a 2013, dohadné účty 66,5 tis. Kč. Organizace nevykazuje žádné závazky dlouhodobého charakteru.

Řádná inventarizace majetku a pohledávek a závazků k 31. 12. 2014 proběhla na základě plánu inventur dle vnitřní směrnice účetnictví v souladu se zákonem o účetnictví. Byl zpracován zápis o průběhu a výsledku řádné inventarizace majetku a závazku a doloženy inventurní soupisy.

## **5.7. Vyhodnocení doplňkové činnosti**

Organizace i v roce 2014 provozovala doplňkovou činnost. Jednalo se o stravné cizích strážníků, praní a žehlení prádla, noclehy a pronájem bytu a zařízení.

Bylo realizováno 377 snídaní, obědů a večeří. Další vedlejší doplňkovou činností jsou noclehy příbuzných a známých pacientů. Náklady doplňkové činnosti činily 156 tis. Kč, oproti tomu výnosy těchto činností 171,4 tis. Kč. Celkový výsledek těchto doplňkových činností činí 15,6 tis. Kč.

## **5.8. Plnění opatření z minulé zprávy a návrh opatření ke zkvalitnění činnosti organizace**

V následujícím roce se opět zaměříme na udržení a zvyšování obložnosti a kvality poskytovaných služeb. Dále na účelné využití investičního fondu, což spočívá v záměru dořešit protipožární opatření – dveře i bezpečnostní branku, vybudování multifunkčních úložných prostor a pořízení víceúčelového zahradního traktoru (sněhová fréza, tažné zařízení), pořízení kyslíkového koncentrátoru, vybudování zahradního altánu s lavičkami a ohništěm, provedení výměny baterií záložního zdroje UPS, toto vše v odhadované celkové hodnotě 1 520 tis. Kč.

## **Stručné zhodnocení výsledků kontrol**

Statutární město Frýdek-Místek provedlo veřejnoprávní kontrolu, závažné nedostatky nebyly zjištěny.

### **5.9. Přílohy**

- Příloha č. 1 Rozvaha
- Příloha č. 2 Výkaz zisku a ztráty
- Příloha č. 3 Přílohy