

Zpráva o činnosti organizace za rok 2020



Ve Frýdku-Místku dne 26. 2. 2021

Předkládá: Ing. Jan Jursa – ředitel příspěvkové organizace



Obsah

1. Úvodní slovo	3
2. Základní údaje	4
3. Plnění úkolů hlavní činnosti zdravotního úseku a úseku sociálních služeb.....	7
3.1. Zdravotní úsek	7
3.2. Sociální úsek.....	11
3.3. Volnočasové aktivity	16
3.4. Canisterapie	21
3.5. Poradenství pro pozůstalé.....	21
4. Dobrovolnictví v Hospici	22
5. Provozně technický úsek.....	24
5.1. Údržba budov a zařízení	24
5.2. Stravovací provoz	29
5.3. Prádelenský provoz	30
6. Ekonomický úsek	31
6.1. Vyhodnocení ukazatelů stanovených příspěvkové organizaci	31
6.2. Vyhodnocení hospodaření příspěvkové organizace	32
6.3. Peněžní fondy a jejich krytí	38
6.4. Pohledávky, závazky, informace o provedení a výsledcích inventarizace majetku	39
6.5. Vyhodnocení doplňkové činnosti	40
6.6. Plnění opatření z minulé zprávy a návrh opatření ke zkvalitnění činnosti organizace.....	40
6.7. Přílohy	40

1. Úvodní slovo

V minulém roce uplynulo 10 roků od otevření Hospice Frýdek-Místek. V průběhu těchto let hospic pomohl stovkám klientů, pronikl do povědomí laické i odborné veřejnosti, etabloval se v profesních a odborných společnostech, sbírá pochvalné reakce na svou práci a vybudoval si pověst zařízení, které nabízí kvalitní služby na vysoké úrovni. Bohužel koronavirová epidemie nám neumožnila toto výročí adekvátně oslavit a veškeré přípravy vzaly za své.

Prevence a zamezení šíření koronaviru však neovlivnily jen připravovanou oslavu výročí, ale i počet přijatých klientů, navýšení nákladů na dezinfekci a osobní ochranné pomůcky, pořádání volnočasových aktivit a aktivizaci pacientů a uživatelů, omezení jejich návštěv apod.

Bohužel se ani naší organizaci nevyhnula nákaza onemocněním Covid-19, avšak striktním dodržováním hygienických opatření, testováním, disciplínou a osobním nasazením zaměstnanců se podařilo virus dále nešířit a krizový stav brzy překonat. Situace ověřila soudržnost a obětavost pracovního týmu, který si zaslouží pochvalu a poděkování.

I přes veškerá opatření a omezení jsme však poskytovali zdravotní a sociálních služby v co možná nejvyšší kvalitě a upřímně děkujeme všem, kdo nám pomáhali v naplňování našeho poslání a společně s námi přispívali mírnit našim klientům utrpení, samotu, důsledky nemoci nebo stáří i v komplikovaných časech. Děkujeme především našim pacientům, uživatelům a jejich rodinám za důvěru, kterou v nás vložili.

Ing. Jan Jursa

ředitel



2. Základní údaje

HOSPIC Frýdek-Místek, p.o. (dále jen Hospic), poskytuje zdravotní služby (hospicovou paliativní péči) dle zákona č. 372/2011 Sb., o zdravotních službách, v platném znění a sociální služby dle § 44 a § 52 zákona 108/2006 Sb., o sociálních službách, v platném znění.

Hospicová paliativní péče je určena nevléčitelně nemocným, u nichž není možná léčba vedoucí k uzdravení, ale je možné paliativní péči zmírnit důsledky onemocnění. Pobyt plně indikovaných pacientů není časově omezen.

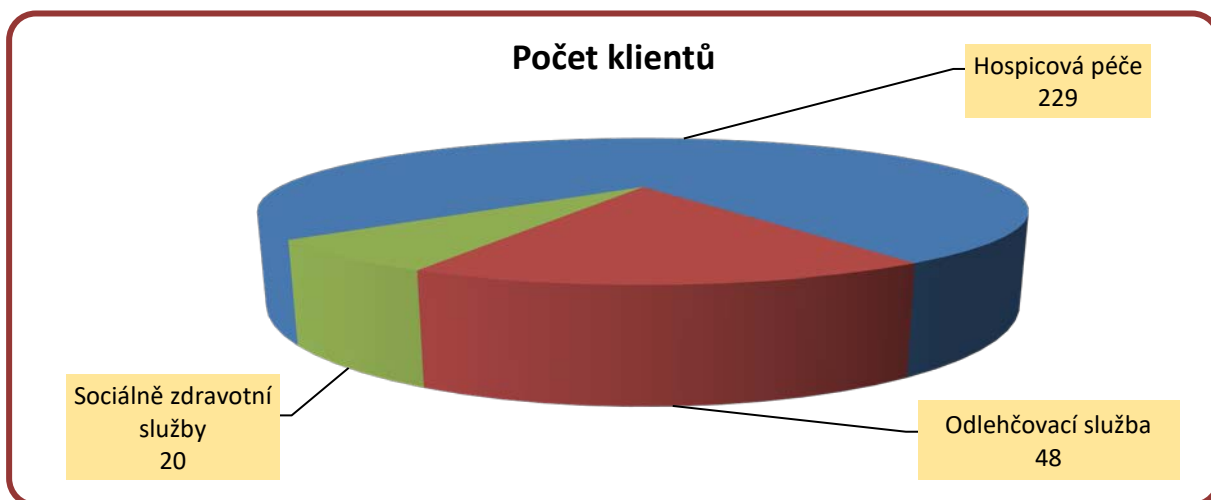
Odlehčovací služby dle § 44 zákona 108/2006 Sb. jsou určeny dospělým lidem, kteří jsou z důvodu věku, chronického onemocnění nebo zdravotního postižení závislí na péči osoby blízké a jejich rodinám, které dlouhodobě o svého blízkého pečují v domácím prostředí. Pobyt je časově omezen.

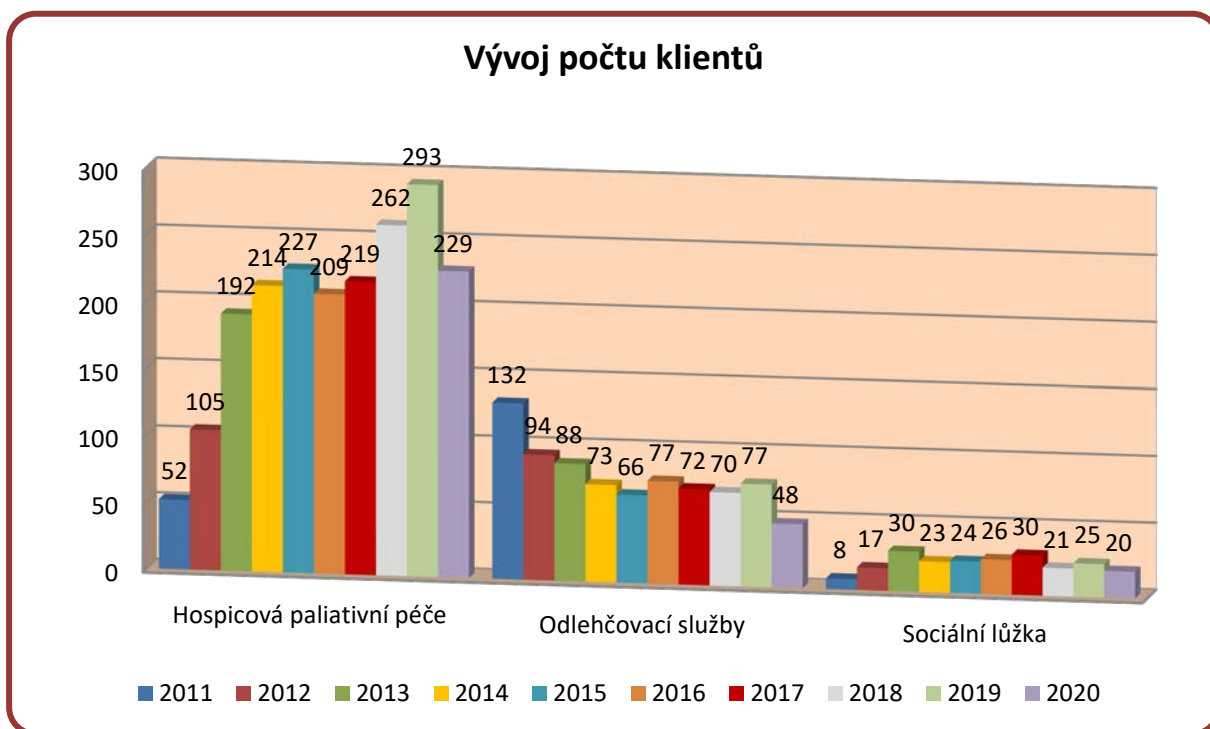
Sociální služby dle § 52 zákona 108/2006 Sb. jsou určeny dospělým osobám, jejichž zdravotní stav již nevyžaduje hospitalizaci v nemocnici, ale je takový, že se nemohou obejít bez pomoci jiné osoby, a proto nemohou být propuštěny ze zdravotnického zařízení do doby, než jim bude zajištěna péče v domácím prostředí nebo pobytových zařízeních sociálních služeb. Pobyt je časově omezen.

V roce 2020 byly uzavřeny smlouvy se zdravotními pojišťovnami, a to se Všeobecnou zdravotní pojišťovnou, Vojenskou zdravotní pojišťovnou, Českou průmyslovou zdravotní pojišťovnou, Zdravotní pojišťovnou ministerstva vnitra, Revírní bratrskou pokladnou a Oborovou zdravotní pojišťovnou zaměstnanců bank, pojišťoven a stavebnictví.

Ubytování poskytujeme v jednolůžkových a dvoulůžkových nadstandardně vybavených pokojích, s vlastním sociálním zařízením, kuchyňkou a televizí. V pokojích je umožněno bezdrátové připojení k internetu.

Během roku 2020 byla poskytnuta péče celkem 297 klientům, z toho 229 hospicovým pacientům, odlehčovací služba pro 48 uživatelů a na sociálním lůžku se vystřídal 20 uživatelů.



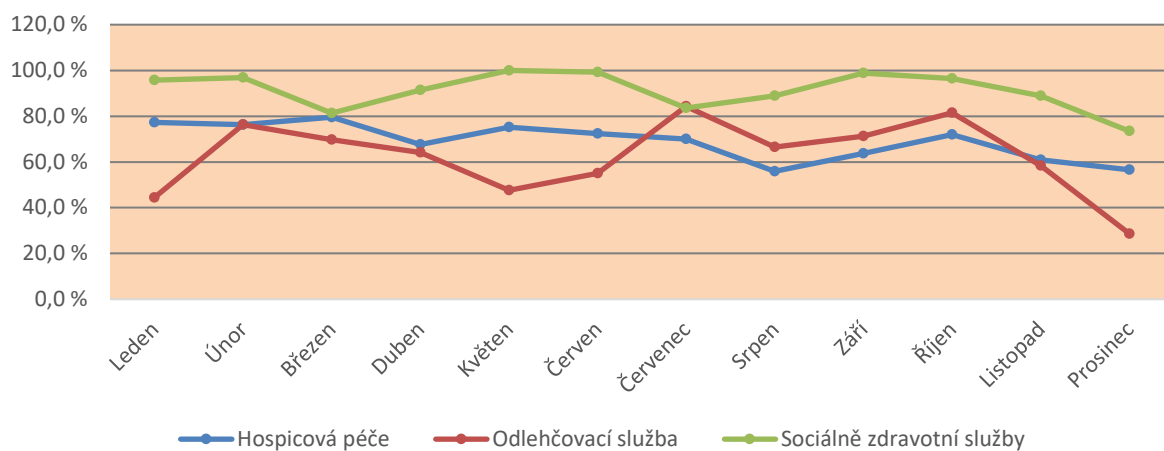


V roce 2020 byl ovlivněn nižší počet klientů opatřeními k omezení šíření nákazy Covid-19. V souvislosti s onemocněním Covid-19 byl o cca 25 % menší počet žádostí o umístění než v předchozím roce. Mnoho žádostí muselo být odmítnuto z důvodu pozitivního testu žadatele na onemocnění Covid-19, kdy se muselo přijetí žadatele odložit, případně zrušit.

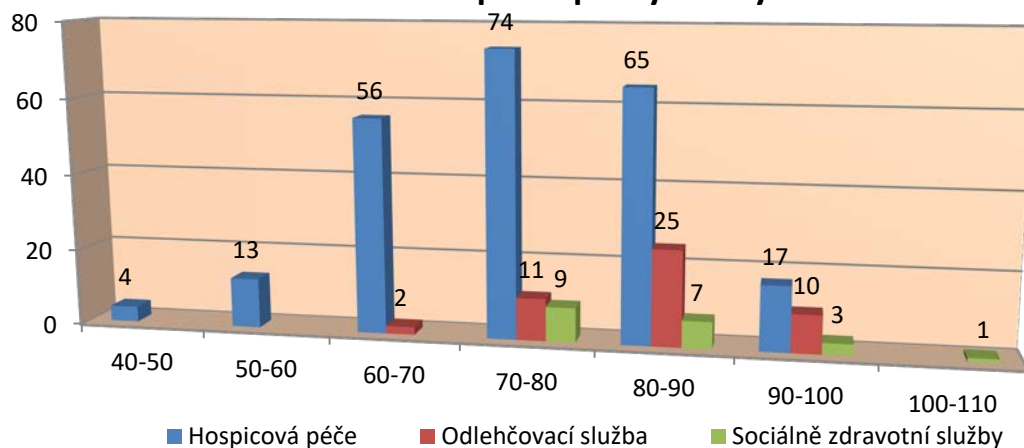
Sociální služby měly na základě nařízení vlády omezený příjem nových klientů, kdy částečně platil zákaz přijímání nových klientů a mimo tento zákaz byl nástup nových klientů podmíněn negativním testem na onemocnění Covid-19. Byl menší zájem o odlehčovací služby, kdy nebyl důvod v době omezeného pohybu umisťovat klienty do zařízení. V průběhu roku také byly zakázány návštěvy v sociálních zařízeních, což také odradilo část žadatelů. Z důvodu infekčního onemocnění anebo nařízené karantény byla snížena kapacita lůžek, kdy musela zůstat neobsazená místa na dvoulůžkových pokojích.

V organizaci musela být dle nařízení vlády od března 2020 udržována volná 4 lůžka pro případ izolace pacientů či uživatelů. Tato volná lůžka byla vytvořena na oddělení hospicové paliativní péče, čímž byla snížena kapacita tohoto oddělení. Příjem pacientů hospicové péče byl snížen o možné nástupy pacientů s pozitivním testem na onemocnění Covid-19. Z pandemických důvodů byl také omezen překlád pacientů mezi jednotlivými zařízeními.

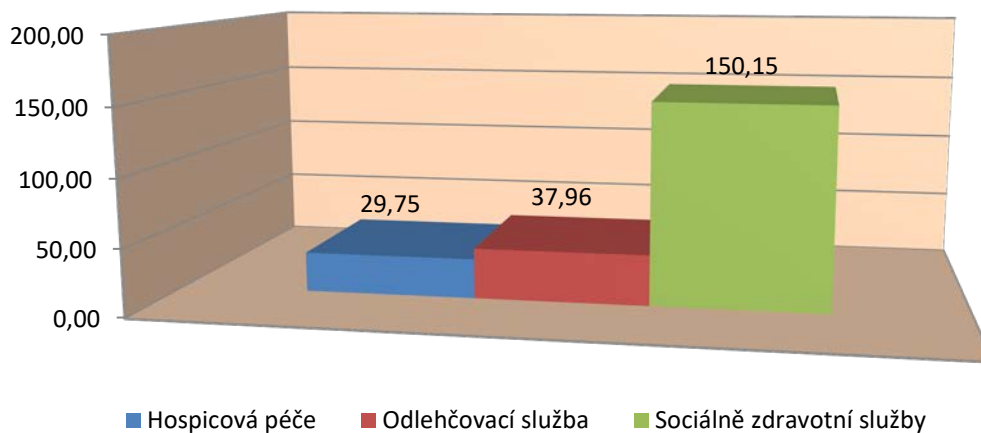
Obložnost lůžek



Přehled věku klientů podle poskytovaných služeb



Průměrná doba pobytu ve dnech



3. Plnění úkolů hlavní činnosti zdravotního úseku a úseku sociálních služeb

3.1. Zdravotní úsek

Do roku 2020 jsme všichni vstoupili s velkou radostí a očekáváním. Před námi stál již 10. rok otevření našeho Hospice. Začali jsme intenzivně plánovat náš velký den, který měl být ve stylu zahradní slavnosti.

V lednu úspěšně dokončil celý ošetřovatelský tým kurz, který byl financován EU s názvem Specifické komunikační dovednosti v paliativní péči. Tento kurz probíhal v NCO NZO v Brně. Výsledkem kurzu bylo zvýšení a prohloubení stávajících znalostí a dovedností v péči o hospicového pacienta.

Jako každý rok se všichni těšíme na naše pravidelné společenské akce. Bohužel tento rok byly dopřány pouze dvě. V únoru se konal krásný Valentýnský bál. V krátké době mírného rozvolnění hygienických opatření jsme v září stihli uskutečnit smažení bramborových placek.

Další plánované akce nám vzal Covid-19. Od toho dne se nám všem změnil život a nejvíce našim pacientům. Zákaz návštěv, zákaz všech volnočasových aktivit byl pro ně velmi náročný. Personál plnil nejen své pracovní povinnosti, ale částečně převzal a nahradil i funkci rodiny.

Ne nadarmo se říká, že v nouzi poznáš přítele. Víme, že náš personál není jen tak ledajaký. A zvláště v tak náročném období se projevil čestné a laskavé charaktery. Náš tým se snad ještě více semknul k sobě.

Ve Frýdku-Místku, dne 13. srpna 2020

Vážený pane řediteli,

přijměte můj velký dík za vše, co vámi vedená organizace poskytla mému manželovi panu Leopoldovi Bauerovi v posledních dnech jeho života.

Je obdivuhodná starostlivost těch, kteří se na péči podíleli, jejich laskavý přístup jak k němu, tak i ke mně, která jsem byla sama na společné trápení. Zejména paní MUDr. Kochová, MUDr. Vavříčka, vrchní sestra Mgr. Sikorová, staniční sestra Uršula Dvořáček, zdravotní sestry, bratři, ošetřovatelky a ošetřovatelé byli skvělí ve svých profesích.

Paní Zdeňka Kaňáková jako poradce pro pozůstalé je zapsána v mém srdci jako člověk, který mi moc pomohl při přípravě a uskutečnění posledního rozloučení. Bylo velice důstojné. Obřadní místnost byla s pečlivostí upravena a paní Kaňáková se jak proslovu, tak ostatního zhostila skvěle.

Prosím poděkujte jim za mne.

Dobrý den

Chtěl bych poděkovat za vzornou a příkladnou péči o mého otce p. Ladislava Koláře ,o kterého jste se starali v Hospici ve Frýdku-Místku.

Jako zdravotník můžu porovnat péči v mnoha centrech pro seniory v regionu a musím smeknout pomyslný klobouk a hluboce se uklonit před odbornou a lidskou úrovní péče veškerému perzonálu hospice ,který se stará o svěřené pacienty .

Vysoce oceňuji a chválím starostlivost o hygienu,čistotu a krásné prostředí,které pro své pacienty na jejich poslední cestě životem vytváříte.

Ještě jednou ze srdce děkuji.

Máte můj obdiv a úctu.

MUDr. Kolář Ladislav , Hrádek ve Slezsku

Vážení

dovolet mi ,abych tímto vyjádřila poděkování Vám všem za péči, kterou jste věnovali mé mamince paní Jarmile Blažkové.

Jsem si dobře vědoma toho,že komunikace s ní, na které v této fázi života vlastně závisí všechno,byla obtížná a ke konci vesměs nemožná.

I přesto jsem měla stále pocit,že je o ni dobře a pečlivě postaráno.

Děkuji tímto všem lékařkám,sestřičkám a pomocnému personálu za pomoc a tím i velkou podporu v této těžké chvíli.

S úctou děkuje dcera zemřelé Romanová

Poděkování

Děkuji všem pracovníkům Hospice: mimořádně obětavým sestřičkám, ošetřovatelům, lékařům a sociálním pracovnícím za vynikající péči o pana Ladislava Koláře, který ve Vašem Hospici strávil poslední týdny svého života, kdy již nebylo možné, aby pobýval v domácím prostředí.

Neuvěřitelně milé a vstřícné bylo každé setkání s Vašimi zaměstnanci, kteří mému manželovi i celé rodině pomohli v klidu překonat těžké období.

S úctou Dobromila Kolářová (manželka pana Koláře)

Ve Frýdku - Místku, 27. 4. 2020

Taktéž solidarita, která se vznesla ze známých i neznámých dárců, kteří nás nezištně podpořili např. šitím roušek nebo i vlastnoručně připraveným dortem, beránkem, závinem apod.

UŠILI TO NA NÁSI



A MY VŠEM MOC DĚKUJEME ☺!!!



Z projektu ČEZu jsme získali peníze na nákup sterilizátoru vzduchu VirusKiller, který nám pomáhá odstranit ze vzduchu bakterie a viry, což je pro nás a naše pacienty velmi přínosné.



V rámci výzvy Pomozte Hospici získat klavír jsme v červenci obdrželi od dobrovolné dávkyně nádherný klavír, který nám zdobí halu Hospice. Plánovaný velký koncert jsme bohužel také nemohli zrealizovat.



Názornou ukázkou, jak lze zpříjemnit pacientům pobyt u nás je vytvoření „minizahrádky“ na balkóně 😊



3.2. Sociální úsek

Pod pojmem sociální úsek si můžeme představit dvě služby: Sociální služby poskytované ve zdravotních zařízeních lůžkové péče a Odlehčovací služby.

O uživatele se starají pracovníci v sociálních službách, zdravotní sestra, pracovnice zajišťující volnočasové aktivity, poradce pro pozůstalé, sociální pracovnice.

V rámci vzdělávacích akcí naši pracovníci absolvovali školení na téma Work-life balance a účastnili se praktických stáží v Domově Přístav ve Frýdku-Místku a v Domově pro seniory Pohoda v Třinci.

Našeho zařízení využívají studenti ke splnění praxe z akreditovaných školících center, středních a vysokých škol.

Poskytované služby

I. Sociální služby poskytované ve zdravotnických zařízeních lůžkové péče

Kapacita sociálních lůžek: 9 lůžek (uživatelů)

Poskytujeme: sociálně zdravotní péči lidem, kteří jsou propuštěni z nemocnice, nevyžadují intenzivní zdravotní péči, ale neobejdou se bez pomoci jiné osoby. Sociálně zdravotní služba se poskytuje do doby zajištění následné péče – doma nebo vhodném pobytovém sociálním zařízení.

Cílová skupina:

- osoby s chronickým onemocněním – tzn. onemocnění, které si nevyžaduje léčbu ve zdravotnickém zařízení.
- osoby se zdravotním postižením – pohybovým, smyslovým,

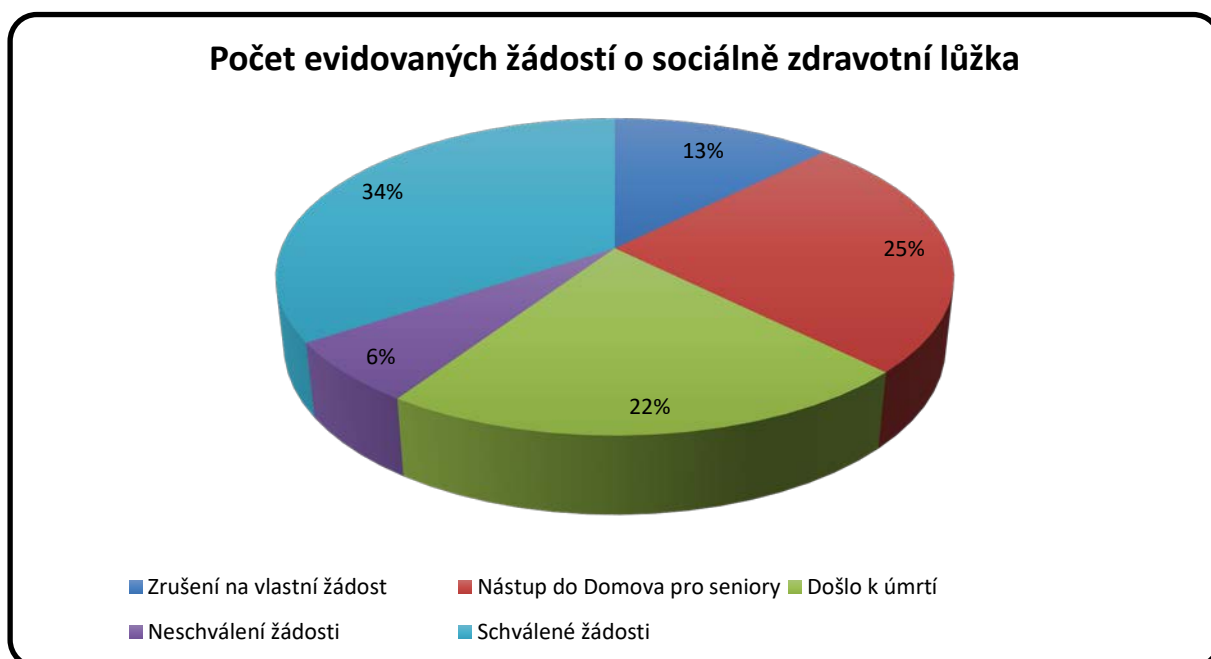
Věková struktura:

- dospělí (od 50) let
- mladší senioři (od 65 do 80) let
- starší senioři (nad 80) let

Pobyt na sociálním lůžku je tedy pouze dočasným a přechodným řešením sociální situace uživatele, a proto je časově omezen. Smlouva s uživatelem se uzavírá na dobu určitou.

Cílem je podpora klientů v udržení či zlepšení jejich schopností a dovedností, aktivní spolupráce s klientem i rodinou na následném umístění mimo zdravotní zařízení.

Lze využít fakultativních služeb.



Z roku 2019 do roku 2020 využilo (bylo převedeno) na sociálně zdravotní lůžka 9 uživatelů.

V roce 2020 podalo žádost na tuto službu 32 zájemců (100 %), 11 z nich (34 %) byla schválena. 4 zájemci (13 %) zrušili službu na vlastní žádost. 8 zájemců (25 %) nastoupilo do Domova pro seniory. U 7 zájemců (22 %) došlo k úmrtí před nástupem na službu. U 2 zájemců (6 %) nedošlo ke schválení žádosti z důvodu nesplnění cílové skupiny (věk, onemocnění).

Při podání žádosti bylo všem rodinným příslušníkům poskytnuto osobně nebo telefonicky sociální poradenství. Následně se u všech uživatelů řešil přechod do navazujících sociálních, pobytových služeb.

Nejčastěji využívané navazující sociální služby:

- Beskyd o.p.s.- Domov se zvláštním režimem
- Medela o.p.s. – Domov se zvláštním režimem
- Senior domy Pohoda a.s. – Domov se zvláštním režimem
- Adámkova vila s.r.o. – Domov se zvláštním režimem
- Domov sv. Jana Křtitele s.r.o. - Domov se zvláštním režimem
- Důstojnost o. p. s. – Domov se zvláštním režimem, Domov pro seniory
- Ambrozie s.r.o. – Domov se zvláštním režimem
- Armáda spásy z. s. – Domov se zvláštním režimem
- Oáza pokoje u. o. p. s. – Domov se zvláštním režimem
- Dům pokojného stáří u. o. p. s. – Domov pro seniory
- Senior domy Pohoda a. s. – Domov pro seniory
- Penzion pro seniory p. o. – Domov pro seniory
- Domov pro seniory Frýdek-Místek p.o. – Domov pro seniory

II. Pobytové odlehčovací služby

Kapacita sociálních lůžek: 8 lůžek (uživatelů)

Poskytujeme: podporu a pomoc pečujícím osobám se zajištěním prozatímní péče o jejich blízkého v případě, kdy potřebují čas ke svému odpočinku, dovolené a obnově sil. Maximálně po dobu tří měsíců.

Cílová skupina

- osoby s chronickým onemocněním,
- osoby s tělesným postižením,
- osoby se zdravotním postižením
- senioři.

Věková struktura:

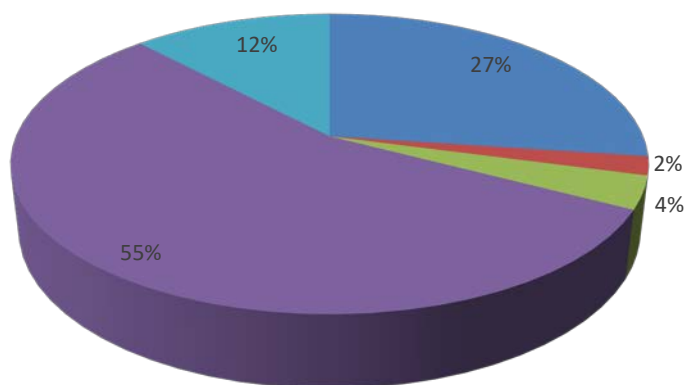
- mladší senioři 65-80 let
- starší senioři nad 80 let

Pomoc a podpora uživatelů je zajišťována v těchto oblastech: při zvládnání běžných úkonů péče o vlastní osobu, při osobní hygieně, zprostředkování kontaktu se společenským

prostředím, při terapeutických, vzdělávacích a aktivizačních činnostech. Případně při uplatňování práv a oprávněných zájmů a při obstarávání osobních záležitostí.

Lze využít možnosti fakultativních služeb (např. zajištění stravy pro osoby blízké).

Počet evidovaných žádostí o odlehčovací službu



■ Zrušení na vlastní žádost ■ Nástup do Domova pro seniory ■ Došlo k úmrtí
■ Schválené žádosti ■ Zrušení z důvodu covidové situace

Z roku 2019 do roku 2020 využilo (byli převedeni) na odlehčovací službu 2 uživatelé.

V roce 2020 podalo žádost na tuto službu 84 zájemců (100 %), 23 zájemců (27 %) zrušili službu na vlastní žádost. 10 zájemců zrušilo žádost z důvodu covidové situace. 2 zájemci (2 %) nastoupili do Domova pro seniory. U 3 zájemců (4 %) došlo k úmrtí před nástupem na službu.

Vážený pane řediteli,

tímto bych chtěla poděkovat celému Vašemu týmu, za velmi starostlivou a kvalitní péči o mou imobilní maminku paní Jarmilu Fajkusovou (je to i její přání).

Pobývala ve Vašem zařízení od 12.10. - 30.10.2020 na odlehčovací péči z důvodu plánované operace mého otce, který se o ni stará.

Obzvlášť vyzdvihuji velmi profesionální přístup paní Mgr. Walachové v této pro nás všechny nelehké době covidové.

Maminka se ve Vašem zařízení cítila velmi dobře a kromě denní rutiny, která je zde dobře zavedená, byl celý personál velmi milý, což se dneska jen tak nevidí. Navíc všude čisto, voňavo a pořádek.

Přeji Vám hodně síly ve vaší práci.

Ještě jednou děkuji a hezký den.

Pavlaína Popovová - dcera

Dobrý den, tímto chci velice pochválit přístup a profesionalitu paní Polochové přes kterou jsem zařizovala umístění babičky Marie Ivanovové k Vám na Odlehčovací oddělení.

Je to paní na svém místě, opravdu s takto ochotnou a spolehlivou osobou jsem se dlouho nesešla. Pokaždé když jsem volala nebo psala email paní Polochová byla vždy nesmírně ochotná a neměla jsem vůbec pocit, že ji obtěžuju svými dotazy, patří jí i všem pečovatelkám a pečovateliům velké DĚKUJI.

Ještě jednou děkuji za všechno s pozdravem

Kateřina Hegerová

III. Hospicová a paliativní péče

Kapacita: 27 lůžek

Poskytujeme a zajišťujeme: celkovou péči nevléčitelně nemocným lidem (nad 18 let) v závěrečné neboli terminální fázi onemocnění.

Péči zajišťuje multidisciplinární tým z oblasti medicínské, ošetrovatelské, sociální, psychologické a duchovní.

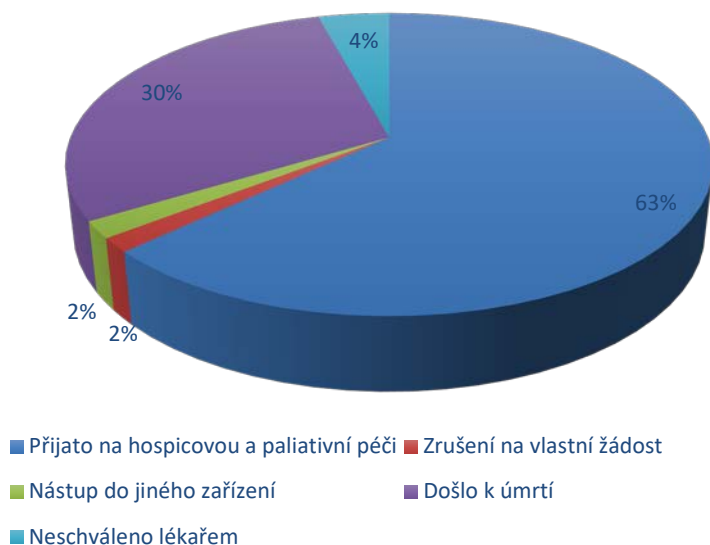
Podmínkou přijetí je indikace terminálního stádia onemocnění potvrzeného vysílajícím zdravotnickým zařízením či praktickým lékařem a informovaný souhlas klienta s hospitalizací.

Cílem je přiblížit se v co největší míře domácímu prostředí, poskytnout podporu příbuzných pacientů, kteří mohou využít i fakultativních služeb v zařízení.

Nejčastější zařízení, ze kterých na hospicovou a paliativní péči pacienti přicházejí:

- Hlavně z nemocnic ve Frýdku-Místku, Karviné, Havířově, Ostravě, Nového Jičína, Třince
- LDN ve Frýdku Místku, Třinci, Ostravě
- domácí péče
- pobytové sociální služby

Počet evidovaných žádostí na hospicovou a paliativní péči



Z roku 2019 do roku 2020 využilo (bylo převedeno) na hospicovou a paliativní péči 20 pacientů. V roce 2020 podalo žádost na tuto službu 332 zájemců (100 %), z toho jich bylo přijato 209 pacientů (63 %). U 5 pacientů (2 %) došlo ke zrušení na jejich vlastní žádost. Dalších 6 pacientů (2 %) bylo před umístěním hospitalizováno v jiném zařízení, u 98 pacientů (30 %) došlo před nástupem k úmrtí. V případě 14 pacientů (4 %) došlo k neschválení pobytu hospicovým lékařem.

Vážený pane řediteli,
z celého srdce děkuji všem členům kolektivu Hospice lékařům, sestřičkám, pečovatelkám, ošetřovatelům, recepčním, kuchařkám.....a všem dalším, kteří pečovali o mou maminku paní Zdeňku Kozovou. Slovy nejde vyjádřit, jak moc byla u vás maminka šťastná a naprosto se vším spokojená, až do poslední chvíle svého života. Chování a péče všech zaměstnanců bylo opravdu srdečné a láskyplné i přesto, jak náročné toto poslání je. Velké díky patří také dobrovolníkům, lidem a pejskům Canisterapie, kteří do vašeho zařízení docházejí dělat nemocným radost. Srdečně děkuji paní Walachové a paní Kaňákové, se kterými jsem byla v častém kontaktu za citlivé jednání a přístup jak k mamince, tak k moji osobě. Přeji vám všem pevné zdraví a hodně lásky. Za maminku Vám děkuji. Marie Hájková dcera

3.3. Volnočasové aktivity

Aktivizační služby jsou nedílnou součástí péče o uživatele a významně přispívají k celkové pohodě a jejich smysluplnému trávení volného času. Díky nim dochází ke zlepšení celkového zdravotního, ale především psychického stavu uživatelů.

Aktivizační činnosti jsou poskytovány za účelem aktivizace uživatelů sociálního úseku i pacientů hospicové péče, pro navození a udržení dovedností a schopností, nácviku chůze a zvýšení soběstačnosti.

Veškeré aktivity slouží k podpoře bio-psycho-sociálních a spirituálních potřeb našich pacientů a uživatelů. Jsou poskytovány individuálně nebo skupinově a jsou přizpůsobeny zdravotnímu stavu a zajmu pacientů a uživatelů sociálního úseku.

Ve společenské místnosti, která se nachází ve třetím podlaží, probíhal i v roce 2020 pravidelný program sestavený pracovníci volnočasových aktivit. Ten probíhá v dopoledních i odpoledních hodinách a program je sestaven s přihlédnutím ke schopnostem a možnostem všech účastníků. Snahou a cílem nabízených programů a akcí je sblížení uživatelů, společenský život a vyplnění volného času.

Tyto prostory jsou také využívány k oslavám a setkávání rodinných příslušníků s uživateli i pacienty. Nachází se zde knihovna s možností vypůjčení knih. Místnost je vybavená společenskými hrami i pomůckami k procvičování motoriky. Je stále přístupná, a proto je hojně využívána.

Naši uživatelé služeb využívají i nakupování v blízkém obchodě (sami nebo v doprovodu či zajištěním nákupu pracovníky v sociálních službách).

Naši uživatelé mají možnost využít služeb kadeřnice a pedikérky.

Rozpis aktivit:

- Pondělí:** **Kreativní dílna** – nácvik jemné motoriky, práce s papírem, vlnou, látkou, hlínou. Činnost je tematická, sezonně zaměřená, vyrobené výrobky většinou slouží k výzdobě zařízení.
- Úterý:** **Kino** (filmové dopoledne), filmy si uživatelé vybírají sami. Promítají se v hale u recepce, kde je možnost dopravit i imobilní pacienty upoutané na lůžko, pokud si to přejí. Odpoledne je věnováno společenským hrám.
- Středa:** **Trénování paměti** – používání různých technik, jak zlepšovat, udržet a rozvíjet mentální schopnosti, cílem je stimulovat paměť, rozšiřovat slovní zásobu a vybavovat si vzpomínky. V odpoledním čase probíhá v kapli hospice **evangelická bohoslužba**, která je určena všem pacientům i uživatelům hospice, rodinám i široké veřejnosti. Dle potřeby je možná návštěva duchovního na pokoji.
- Čtvrtek:** **Canisterapie** – pravidelně k nám dochází vycvičení pejsci pro canisterapii – kamarád Forrest na skupinové setkání (v hale hospice) nebo individuální návštěvy na pokojích.
- Pátek:** **Muzikoterapie** – posezení s českou písničkou v doprovodu kytary, pod vedením dobrovolníka p. Pindury.

Sobota: **Katolická mše** – jednou týdně v odpoledním čase v kapli hospice, je určena všem pacientům i uživatelům hospice, rodinám i široké veřejnosti. Dle potřeby je možná návštěva duchovního na pokoji.

Tyto aktivity byly hojně navštěvovány v době před vypuknutím pandemie onemocnění Covid-19, než byly striktně omezeny z důvodu protiepidemických opatření.

V době pandemie, nebylo možné se skupinově setkávat, proto aktivity probíhaly individuálně na pokoji.

Mimo pravidelné aktivity u nás proběhla v roce 2020 pouze několik akcí pro zpříjemnění volných chvil pro naše uživatele a pacienty:

Valentýnský ples

Valentýnské odpoledne, se konalo v únoru a bylo doprovázeno kapelou Sedl Band, která hrála k poslechu i k tanci.



Plackové odpoledne

Tradiční smažení placku za doprovodu živé hudby.



Vystoupení dětí z “Lumpíkova“.

Děti zazpívali na naší zahradě, pacienti i uživatelé je sledovali ze svých balkónů.



Vánoční zpívání koled dobrovolníků ADRY

Adventní čas, se našim uživatelům a pacientům snažíme každý rok maximálně zpříjemnit, i když toto vystoupení proběhlo netradičně venku na zahradě.



Přání p. Fišerové ke 101letým narozeninám

Předání květinových darů ke krásnému jubileu.



Přání a dárečky od MŠ Pohádka

Vyrobeno pro radost a potěšení našim pacientům a uživatelům.



Z důvodu nepříznivé epidemiologické situace, jsme měli naplánované tyto akce, které se nekonaly:

- MDŽ
- Velikonoce
- Den matek

- Smažení vaječiny
- Opékání párků
- Jablkový den
- 10. výročí založení hospice
- Medový den
- Den otevřených dveří
- Vystoupení ženského sboru Radost
- Mikuláš
- Zdobení vánočního stromu.

3.4. Canisterapie

Canisterapie funguje jako podpůrná léčebná metoda. Setkání s těžce nemocnými vyžaduje zvládnutí komunikace, empatický přístup i řešení krizových situací.

V roce 2020 se canisterapie prováděla v našem zařízení paní Gabrielou Dužíkovou se psem Forrestem. Jejich návštěvy patřily k příjemně prožitým chvilčkám uživatelů i pacientů. Návštěvy probíhaly ve skupině nebo individuálně na pokojích. K této aktivitě byly dle počasí využity prostory haly nebo zahrada hospice.

I nadále spolupracujeme s organizací Podané ruce z. s. a paní Bc. Helenou Fejkusovou, která k nám pravidelně dochází s pejsky Dafne a Xany.

Návštěva canisterapeutických psů byla velice omezená.



3.5. Poradenství pro pozůstalé

Je určeno pacientům hospicové péče a jejich rodinným příslušníkům, (v případě potřeby také rodinám sociálního úseku). Tento proces začíná již při příjmu pacienta do našeho zařízení.

V poradenství se pokoušíme poskytnout pacientovi a jeho rodině takový pocit bezpečí a důvěry, aby dokázal vyjádřit své pocity a myšlenky, které mohou způsobovat pocit nejistoty.

Respektovat způsoby a postupy, jak se pacienti snaží vypořádat se svou životní situací. Pro mnoho lidí znamená smrtelná nemoc „*umírání v agónii*“. Pro pacienta je potom velká úleva, kdy je mu vysvětleno, že tomu tak není. Snažíme se eliminovat strachy, obavy ze ztráty soběstačnosti, ztráty sociálních rolí, finanční ztráty a ztráty důstojnosti. Lidé blížící se smrti, obvykle prožívají velký smutek, výčitky, pocit viny, soužení a deprese.

V rámci poradenství je pacientům nabízeno:

- řešení záležitostí spojených s poskytovanou službou, případně kontakt s psychologem či duchovním,
- řešení sociálních záležitostí.

Jedna z nejdůležitějších věcí, kterou musíme blízkým poskytnout, je respekt, podpora a dostatek informací, to jim dává čas na přípravu ztráty blízkého. Lidé, kteří určitou ztrátu očekávají a připravují se na ni, se s ní následně vyrovnávají lépe než lidé, které postihne ztráta neočekávaná. Blízkým poskytujeme rady a navozujeme pocit bezpečí i empatický přístup a atmosféru, kde se budou cítit dobře. Příbuzní často nejsou připraveni na blížící se smrt svého blízkého, prožívají velmi stresující období, proto je důležité podrobně jim vše vysvětlit a ujistit se, zda všemu rozumí.

Snažíme se vysvětlit blízkým co je doprovázení, proč doprovázet a k čemu je dobré. Motivovat rodiny, aby doprovázeli svého blízkého. Při doprovázení je naše přítomnost pro rodinu v této fázi zdrojem útěchy a podpory.

Poradce poskytne základní informace o sjednání pohřbu, nabídne možnost rozloučení v rozlučkové místnosti hospice.

V roce 2020 bylo poskytnuto poradenství 117 rodinám. Poradenství pokračuje, v případě zájmu rodiny i po úmrtí blízkého člověka. Každoročně organizujeme setkání pozůstalých.

Tradiční setkání pozůstalých neboli vzpomínkové setkání se bohužel vloni nemohlo uskutečnit.

4. Dobrovolnictví v Hospici

Dobrovolnický program pokračoval také v roce 2020 ve spolupráci s dobrovolnickým centrem ADRA Frýdek – Místek, kdy jsme oslavili už 9. výročí spolupráce.

Máme **stálých 21 dobrovolníků**, kteří nabídli pacientům i uživatelům svůj volný čas a zájem bez jakéhokoliv nároku na odměnu, proběhlo **130 návštěv** v celkovém počtu **287 hodin**. Dobrovolníci docházejí na oddělení hospicové péče i na oddělení sociálních služeb.

Dobrovolníky má na starost kontaktní osoba hospice a její práce je mimo jiné zaměřena na vhodnou volbu dobrovolníka pro uživatele nebo pacienta. Jeho hlavním úkolem je zajistit, že první setkání dopadne pozitivně a z cizích lidí se stanou přátelé, které budou vzájemná setkání naplňovat.

Všichni dobrovolníci si u nás našli své místo a uplatnění, ne však všichni byli připraveni na návštěvy přímo u umírajících a nemocných. Asistovali uživatelům a pacientům s přemístěním, pomáhali při občerstvení, nebo si jen tak povídali. Jeden z dobrovolníků dochází pravidelně, každý pátek a vede kroužek Muzikoterapie za doprovodu kytary a zpěvu.

Hojně byly využity pravidelné supervize (1x za 3 měsíce) pod vedením zkušeného supervizora a hlavní koordinátorky dobrovolníků. Jedna ze supervizí proběhla online. Supervize jsou pro dobrovolníky v naší organizaci velice důležité, protože práce u nás je i pro ně velmi psychicky náročná a pomocí supervizí je dobrovolníkům poskytnuta pomoc a podpora při řešení složitých situací. Pro naši organizaci je to zároveň dobrá zpětná vazba pro další spolupráci.

Také jsme za pomoci dobrovolníků, připravili menší překvapení pro uživatele a pacienty hospice, zpívání vánočních koled na zahradě viz. foto.

Činnost všech našich dobrovolníků je pro nás velmi důležitá, užitečná a jsou velkým přínosem pro celý sociální, ale i hospicový tým.

Kvůli zhoršené pandemické situaci, nebyla možnost návštěvy dobrovolníků, proto svůj čas a úsilí našemu zařízení věnovali jinak: šili roušky, pekli koláče, dorty, cukroví, vyráběli mošt, psali pacientům a uživatelům dopisy, podíleli se na vánoční výzdobě v hospici.

Zapojili se chodu zařízení, při absenci personálu v nelehké pandemické době.

Podpora od našich dobrovolníků



5. Provozně technický úsek

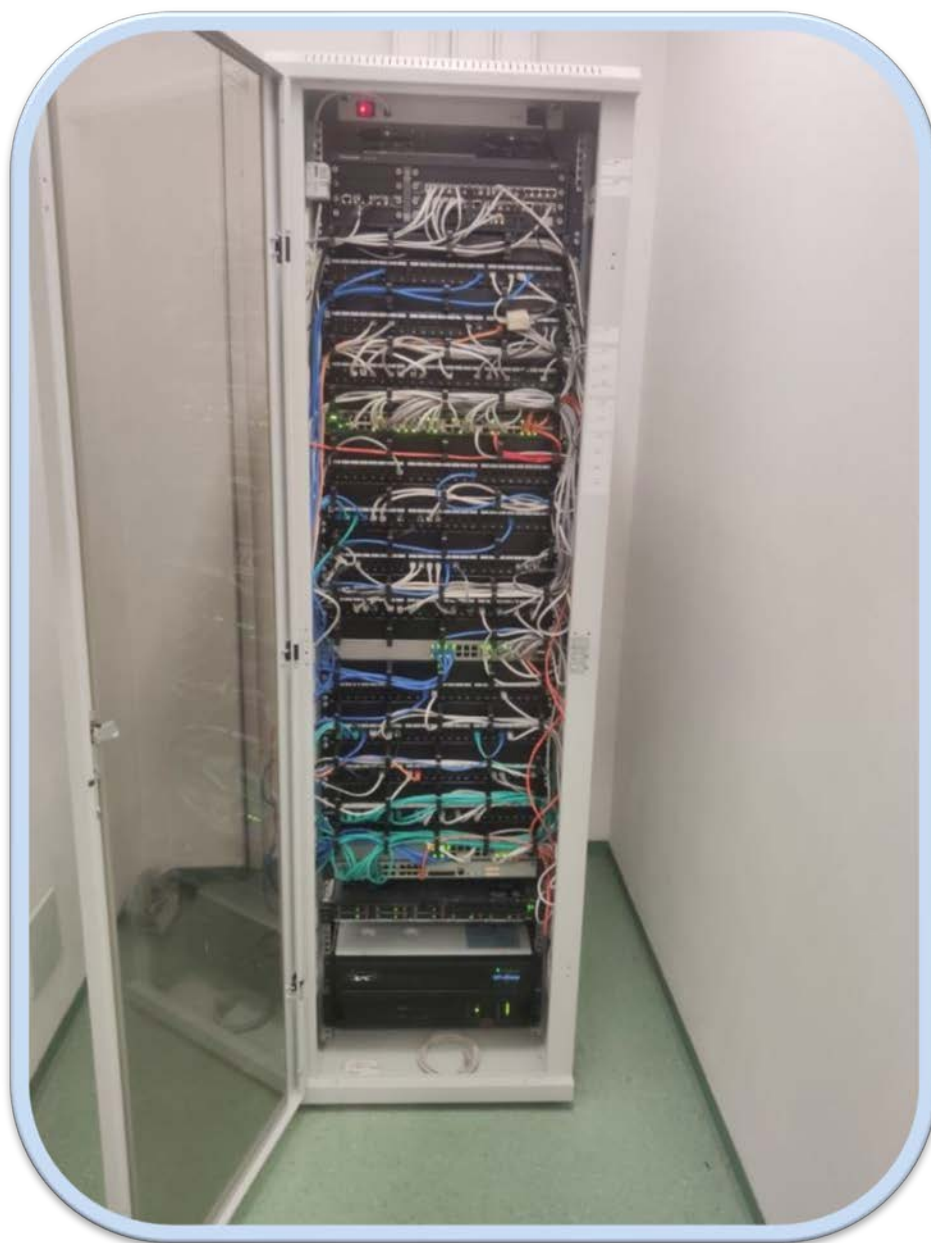
5.1. Údržba budov a zařízení

Provoz a údržbu budov a zařízení zajišťuje vedoucí provozně technického úseku. Běžnou údržbu objektů, pozemků a vybavení provádí správce. Údržbu zahrady a vnitřních okrasných rostlin provádí zahradnice.

V roce 2020 byla realizována velká investiční akce „centrální klimatizace“, po jejímž dokončení nám byl zřizovatelem MMFM předán majetek v celkové výši 5 036 376,- Kč. O instalaci centrální klimatizace jsme žádali z důvodu zmírnění následků úmorného horka klientů a pacientů v lůžkové péči. Drtivá většina jsou pacienti vysokého věku, upoutáni na lůžko, se sníženým příjmem tekutin, ohrožení dehydratací. Terminální fáze umírání spojena s příznaky jako nevolnost, zvracení, vysoké horečky, které nereagují na léčbu, otevřené, zapáchající rány. Nutnost polohování souvisí s používáním antidekubitních pomůcek (matrace je však opatřena neprodyšným obalem, polohovací pomůcky na podkládání končetin zvyšující komfort polohy v lůžku, ale na druhé straně opět dochází k přehřívání organismu). Používání větráků často způsobuje opakované záněty očí, bolesti hlavy. Vysoké teploty jsou náročné i pro uživatele sociálních služeb a pečující personál. Pět venkovních klimatizačních jednotek rozvádí chladivo do vnitřních jednotek umístěných na pokojích klientů, společných místnostech a kanceláří.



V Hospici bylo v roce 2020 provedeno upgrade IT vybavení. Upgrade bylo nutné provést z důvodu nedostačujících hardwarových kapacit serveru a pracovních stanic a používaný software byl již po ukončení podpory výrobce, kdy již nebyly prováděny ze strany výrobce opravy bezpečnostních chyb software. V rámci upgrade byl pořízen nový server s operačním systémem, záložní zdroj, zálohovací zařízení, router a síťové prvky, počítačové pracovní stanice s operačním systémem a softwarové licence pro provoz poštovních schránek a kancelářských balíků Office v celkové výši 565 175,- Kč. Pořízení nového IT vybavení bylo provedeno také na základě doporučených požadavků Ministerstva zdravotnictví a Národního úřadu pro kybernetickou a informační bezpečnost k zabezpečení infrastruktury informačních technologií.



Na recepci byla instalována ochranná bariéra z plexiskla k omezení přenosu onemocnění Covid-19. Průhledná bariéra stylově kopíruje tvar recepčního pultu a chrání zaměstnankyně recepcie při kontaktu s návštěvami. Cena bariéry včetně instalace byla 10 285,00 Kč.



Pro boj s nákazou Covid-19 byl pořízen sterilizátor vzduchu VirusKiller, který je velmi efektivní v neutralizaci toxických plynů, těkavých organických sloučenin (VOC), virů a bakterií, plísní a hub. Testem bylo prokázáno, že VirusKiller inaktivuje chřipkové viry, koronavirus, poliovirus a adenovirus. Sterilizátor je mobilní a lze jej používat postupně ve více místnostech, kde zbavuje vzduch nejen prachu ale i koronavirus. Jeho pořizovací cena byla 72 600,00 Kč.



V místnosti skladu kuchyně instalován chladicí box, který nahradí klimatizování místnosti (klimatizace byla nefunkční a neopravitelná) a stávající lednice kuchyně. Chladicí box s nerezovými regály pro skladování potravin byl pořízen ve výši 239 048,- Kč.



Bezpečnost práce a požární ochrana

Vedení Hospice usiluje o zajištění bezpečnosti a ochrany zdraví při práci zaměstnancům, uživatelům i ostatním osobám v Hospici. Organizace dodržuje stanovené předpisy BOZP a PO, je prováděno školení zaměstnanců, vedena předepsaná dokumentace a je zajištěno provádění revizí a kontrol vyhrazených technických zařízení, věcných prostředků požární ochrany a požárně bezpečnostních zařízení.

Autoprovoz

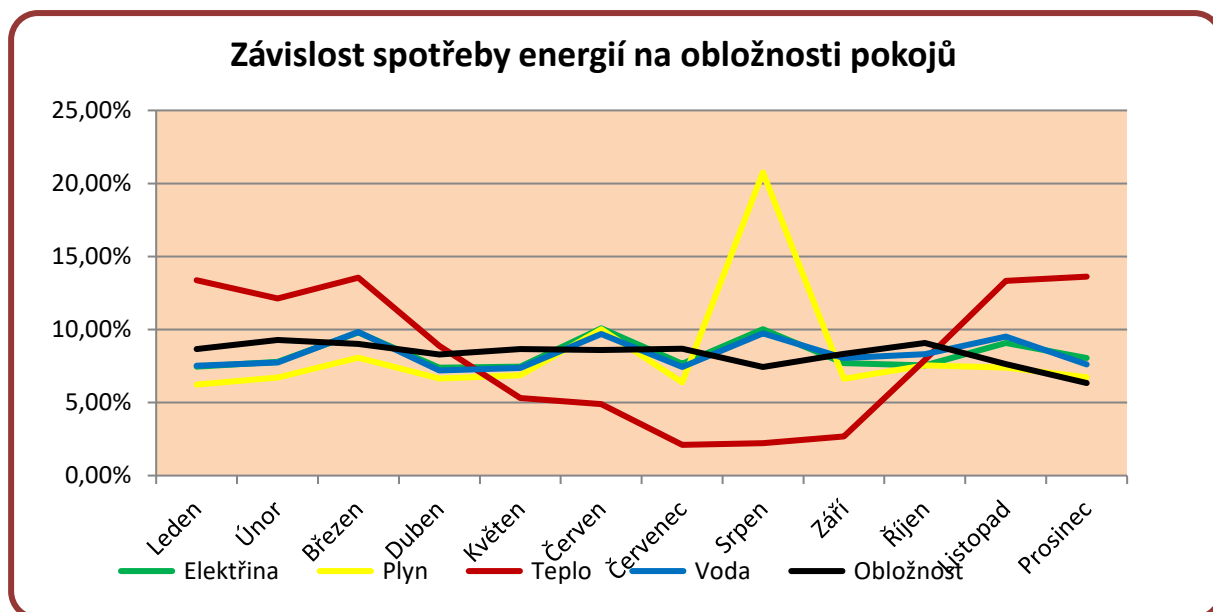
V roce 2020 bylo provozováno vozidlo Škoda Roomster, kterým byla zajišťována doprava klientů do zdravotnických zařízení, zásobování a služební cesty zaměstnanců.



Energetická náročnost provozu

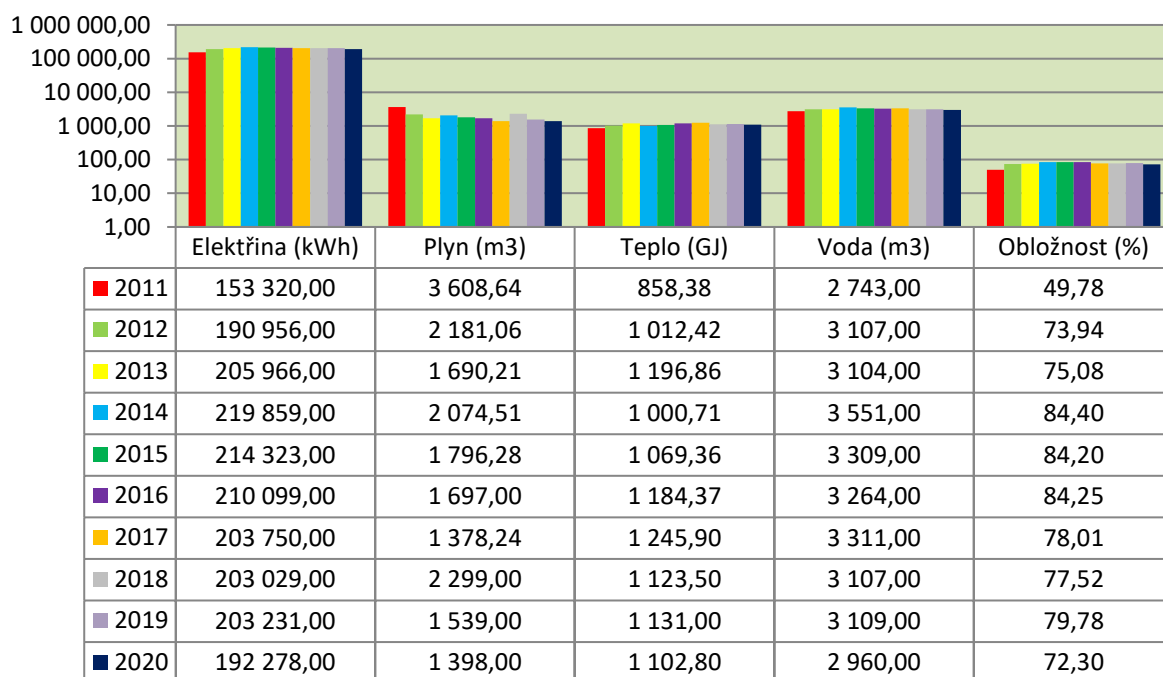
Budova organizace je zásobována tepelnou energií z městského dálkovodu, která je spotřebována na vytápění a ohřev teplé vody. Pro potřeby stravovacího provozu je zajištěna dodávka plynu a také pro záložní zdroj tepla – plynovou kotelnu. Pro vlastní provoz je nutná dodávka elektrická energie z rozvodů VN a dodávka studené vody z vodovodního řadu.

Během roku byla pravidelně sledována spotřeba energií. Z jednotlivých průběžných odečtů spotřeby energií lze vysledovat závislost spotřeby na obloženosti pokojů.



Poznámka: V měsíci červenci byl v době odstávky dodávky tepla v provozu záložní zdroj tepla – plynová kotelna, kdy spalováním plynu bylo zajištěno vytápění a ohřev teplé vody.

Porovnání spotřeby energií



Úklid

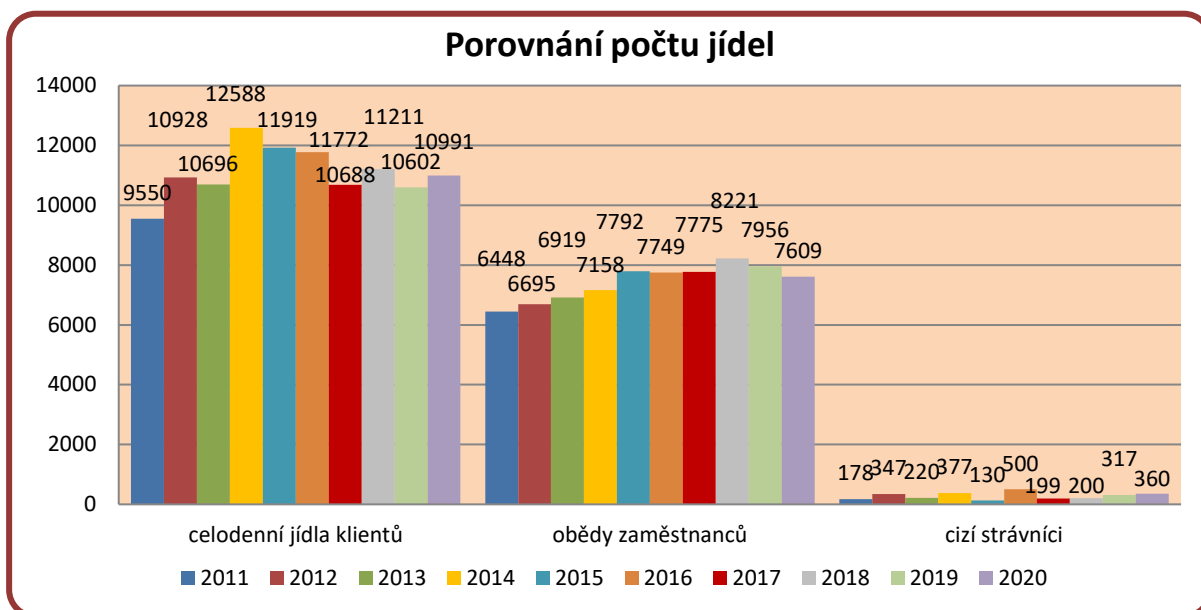
Úklid je prováděn ve všech kalendářních dnech dle zpracovaného provozního řádu a dezinfekčního plánu. Úklidové práce jsou zajištěny na základě smluvního vztahu s dodavatelskou firmou.

5.2. Stravovací provoz

Organizace zajišťovala v roce 2020 stravování pro klienty, zaměstnance a cizí strážníky ve všech kalendářních dnech. O provoz kuchyně se stará vedoucí kuchyně a 5 kuchařek.

Stravovací provoz pravidelně připravuje oběd pro zaměstnance organizace, a hlavně stravu pro klienty hospicové, odlehčovací a sociální služby, jimž se podává strava 4 až 5krát denně v tabletovém systému, kterou mohou klienti konzumovat ve společenských místnostech nebo přímo na lůžku v pokoji. V sestavování jídelníčku je využíván informační systém, pomocí kterého je možné nastavit klientovi jídelníček o přesné kalorické a výživové hodnotě, včetně informace o obsahu alergenů.

Hodnota spotřeby potravin v roce 2020 byla 1 186 tis. Kč a odpovídá odběru 10 991 celodenních jídel pro klienty, 7 609 obědů pro zaměstnance a 360 snídaní, obědů a večeří pro cizí strážníky.

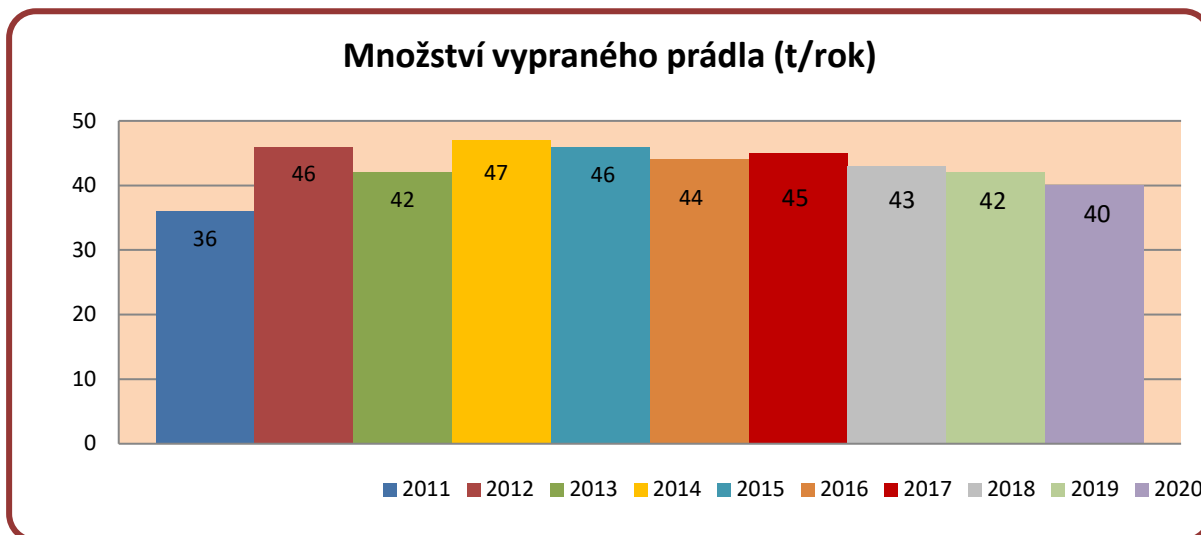


5.3. Prádelenský provoz

Prádelna je vybavena hygienickým bariérovým pracím strojem s odstředováním s kapacitou 16 kg prádla, dvěma průmyslovými pracími stroji každý s kapacitou 7 kg prádla, průmyslovou sušičkou s kapacitou 16 kg, žehličím lisem a parní žehličkou. Pro drobné opravy a úpravy povlečení, prádla a pracovního oblečení je dispozici šicí stroj.



Provoz prádelny zajišťovaly 4 zaměstnankyně, které se střídají na ranních 12 hodinových směnách 7 dní v týdnu. Prádelnou je zabezpečena hygiena prádla pro klienty i zaměstnance organizace a v roce 2020 bylo vypráno celkem 40 tun prádla.




6. Ekonomický úsek


6.1. Vyhodnocení ukazatelů stanovených příspěvkové organizaci

Neinvestiční příspěvek

Neinvestiční příspěvek byl stanoven zřizovatelem Statutárním městem Frýdek-Místek, a to v souladu s § 12 odst. 2 zákona č. 250/2000 Sb., o rozpočtových pravidlech územních rozpočtů ve výši **11 559 tis. Kč**.

Dotace MSK  na sociální služby činila **4 512 tis. Kč**. Tato byla použita ke krytí mzdových nákladů a odvodů sociálního a zdravotního pojištění zaměstnanců sociálních služeb naší organizace.

Dotace MSK  na dofinancování nákladů na elektrickou energii a mzdy **250 tis. Kč**.

Dotace MSK  v rámci programu podpory vybavení zařízení sociálních služeb v souvislosti s přechodem na vysílací standard DVB-T2 **7 tis. Kč**.

Dotace od MPSV na výpadek zdrojů, navýšen nákladů a mimořádné odměny v souvislosti s pandemií Covid-19 **1 250 tis. Kč**.

Mimořádné odměny od MZ ČR v souvislosti s pandemií Covid-19 **2 759 tis. Kč**.

Příspěvky ÚSC (drobní dárci, obce, města – Havířov, Baška, Frýdlant nad Ostravicí) činily **705 tis. Kč** na zakoupení: zdravotnického materiálu, dofinancování tepelné a elektrické energie, antidekubitní matrace, sterilizátor vzduchu, chladicí box.

Investiční příspěvek

V roce 2020 jsme neobdrželi žádné investiční dotace.

Průměrný přepočtený počet zaměstnanců

Průměrný přepočtený počet zaměstnanců v organizaci pro rok 2020 byl stanoven na 63,2. Tento průměrný přepočtený počet zaměstnanců nebyl překročen, viz podrobný rozbor mzdových prostředků, a činil 62,05.

Usměrňování prostředků na platy

Nařízení vlády č. 447/2000 Sb. o způsobu usměrňování výše prostředků vynakládaných na platy a na odměny za pracovní pohotovost zaměstnanců odměňovaných podle zákona o platu a odměně za pracovní pohotovost v rozpočtových a v některých dalších organizacích a orgánech je stanoven podíl mimotarifních složek platu k platovým tarifům stanovených pro zjištění přípustného objemu prostředků na platy, a to v souladu se schváleným příspěvkem na provoz. Podíl mimotarifních složek platu k platovým tarifům a přípustný objem prostředků na platy byl dodržen, a to ve výši 8,19 %.

Odpisový plán a odvod odpisů z budov

Odpisový plán byl realizován ve výši 3 894 tis. Kč, a to odpisy budov ve výši 3 771 tis. Kč a odpisy movitého majetku ve výši 123 tis. Kč.

Rozdělení zlepšeného hospodářského výsledku

Hospodářský výsledek za rok 2020 byl ve výši 21 tis. Kč.

6.2. Vyhodnocení hospodaření příspěvkové organizace

Výsledek hospodaření, náklady a výnosy

Hospodářský výsledek (v tis. Kč)

Ukazatel	Skutečnost rok 2019	Rozpočet roku 2020	Skutečnost rok 2020	Plnění v %
Náklady celkem	40 903	48 085	47 317	98,40
Výnosy celkem	40 903	48 085	47 339	98,45
Příspěvek na činnost celkem	10 659	11 559	11 559	100,00
Výsledek hospodaření	0	0	21	0,00
Dotace na investice	0	0	0	0,00

Organizace hospodařila s prostředky získanými vlastní činností, příspěvku zřizovatele, neinvestiční dotací MSK a MPSV, s finančními dary fyzických i právnických osob a obcí.

Náklady (v tis. Kč)

Ukazatel	Skutečnost rok 2019	Rozpočet roku 2020	Skutečnost rok 2020	Plnění v %
Spotřeba materiálu	2 904	3 122	3 026	96,93
Spotřeba energie celkem	1 863	2 015	1 733	85,99
Ostatní služby celkem	1 654	1 721	1 844	107,15
Opravy a udržování	415	580	346	59,58
Cestovné	44	15	18	120,87
Náklady na reprezentaci	8	8	8,5	105,90
Mzdové náklady celkem	22 092	26 711	26 414	98,89
Zákonné pojištění celkem	7 394	9 189	8 662	94,26
Příděl FKSP, prev. prohl, školení	485	462	552	119,53
Pokuty a penále	0	0	0	0,00
Manka a škody	0	0	0	0,00
Jiné ostatní náklady (525,549)	88	117	98	83,93
Odpisy celkem	3 843	3 894	3 894	100,00
Náklady z DDHM	104	216	721	333,69
Náklady celkem	40 903	48 085	47 317	98,40

Nejvýznamnější rozpočtované náklady tvoří zdravotnický materiál, potraviny, energie a opravy technického zařízení. Náklady na opravy a udržování byly plněny dle předpokladu. Hlavní nákladovou položkou jsou mzdové náklady a s nimi související zákonné pojištění.

Drobný materiál

Zdravotnický materiál byl spotřebován za 1 168 tis. Kč, kde se zařazují obvazy, jehly, stříkačky, cévky, roušky, respirátory, gumové, nitrilové a latexové rukavice, ochranné overaly, ochranné štíty, skládací gáza, buničitá vata, papírové ručníky, nádoby na kontaminovaný zdravotnický odpad, infuzní soupravy, katétrů na odsávání hlenů atd. Jednu z nejvyšších položek tvoří náklady na pleny, léčiva a enterální výživu. Náklady na zdravotnický materiál, spojené se zajištěním ochrany veřejného zdraví v souvislosti s pandemií Covid-19 byly navýšené o 135 tis. Kč.

Spotřeba čisticích a desinfekčních prostředků (404 tis. Kč). Zde tvoří nákladnou část prostředky k desinfekci a prostředky k odstranění zápachu na pokojích pacientů a uživatelů, prací prostředky a mycí prostředky do kuchyně, papírové ručníky, pytle na hygienický odpad.

Drobný materiál na provoz – opravy a údržbu zařízení v hodnotě 346 tis. Kč, PHM pro osobní auto Škoda Roomster činila 10 tis. Kč, dále pak 1 tis. Kč PHM do zahradní techniky.

Odborné knihy a časopisy – 5 tis. Kč.

Kancelářský materiál – organizace nakoupila materiál v hodnotě 84 tis. Kč, který byl použit k zajištění plynulého provozu zařízení. Hlavní nákladovou položku zde tvoří tonery do tiskáren a kopírek, kancelářský papír, a další kancelářské potřeby.

Spotřeba potravin

Organizace zajišťovala v roce 2020 stravování pro:

- klienty odlehčovací služby
- klienty sociálních služby
- klienty hospicové a paliativní péče
- zaměstnance
- cizí strážníky

Hodnota spotřeby potravin 1 186 tis. Kč odpovídá odběru 52 556 jednotlivých složek skladby stravy pro klienty odlehčovací, hospicové i sociální služby, zaměstnance a cizí strážníky. Z toho bylo celkem 19 173 obědů. Zaměstnanci odebrali 7 609 obědů, cizí strážníci pak 50 snídaní, 259 obědů a 51 večeří.

Mzdové náklady

Významnou položkou rozpočtu jsou mzdové náklady, tvoří 55,8 % z celkových nákladů.

Výnosy (v tis. Kč)

Ukazatel	Skutečnost rok 2019	Rozpočet roku 2020	Skutečnost rok 2020	Plnění v %
Tržby z nevýrobní činnosti	23 069	23 583	23 803	100,93
<i>z toho: pronájem</i>	49	73	49	67,38
<i>ostatní</i>	21 961	22 712	22 736	100,10
Úroky přijaté	0	0	0	0,00

Ukazatel	Skutečnost rok 2019	Rozpočet roku 2020	Skutečnost rok 2020	Plnění v %
Tržby z prodeje materiálu	0	0	0	0,00
Zúčtování fondů (účet 648)	251	78	409	524,65
Jiné ostatní výnosy (účet 649)	2 461	3 810	2 647	69,47
Výnosy	25 834	27 544	26 908	97,69
Příspěvek na činnost celkem	15 070	20 542	20 431	99,46
<i>z toho: příspěvek města F-M</i>	<i>10 659</i>	<i>11 559</i>	<i>11 559</i>	<i>100,00</i>
<i>dotace MSK</i>	<i>4 316</i>	<i>4 512</i>	<i>4 512</i>	<i>100,00</i>
<i>ostatní dotace</i>	<i>95</i>	<i>4 471</i>	<i>4 360</i>	<i>97,52</i>
Výnosy celkem	40 903	48 086	47 339	98,45
Dotace na investice	0	0	0	0

Tržby z vlastní činnosti

Úhrady za poskytování sociálních služeb jsou stanoveny v souladu s § 73 zákona č. 108/2006 Sb., o sociálních službách, v platném znění a jeho prováděcích předpisů.

Ceník úhrad klientů hospicové a paliativní péče pro rok 2020

Za úkony péče hradí měsíční úhradu v rozsahu přiznané výše příspěvku na péči:

I. stupeň závislosti	880,- Kč	III. stupeň závislosti	8 800,- Kč
II. stupeň závislosti	4 400,- Kč	IV. stupeň závislosti	13 200,- Kč

Za služby nezdravotního charakteru (činnosti sociálních pracovníků, podpůrná péče pracovníků sociálních služeb, psychosociálního pracovníka, podpora duchovního apod.) částku ve výši 240,- Kč/den.

Ceník úhrad odlehčovacích sociálních služeb pro rok 2020

Uživatel platí za jeden den pobytu:	za celodenní stravu:	160,- Kč
	za celodenní diabetickou stravu:	170,- Kč
	za ubytování:	200,- Kč
	za poskytovanou péči:	120,- Kč/h

(Úhrada se počítá dle čerpané péče – v průměru 3-7 hodin péče/den, noc)

Ceník úhrad klientů sociálních lůžek pro rok 2020

Uživatel platí za jeden den pobytu:	za celodenní stravu	160,- Kč
	za celodenní diabetickou stravu:	170,- Kč
	za ubytování	200,- Kč

Úhradu za péči se stanoví v souladu s §73 zákona č.108/2006 Sb., ve výši přiznaného příspěvku na péči:

I. stupeň závislosti	880,- Kč	III. stupeň závislosti	8 800,- Kč
II. stupeň závislosti	4 400,- Kč	IV. stupeň závislosti	13 200,- Kč

Úhrady (v tis. Kč)

Ukazatel	Stravné	Ubytování	Výnos soc. péče	Počet klientů
Odlehčovací služba	293	364	666	48
Sociální služba	462	594	PnP* 910	20
Úhrady zdravotních pojišťoven			25	
	Nadstandard	Regulační poplatek	Příspěvek na péči	
Hospicová paliativní péče	1 610	0	3 978	229
Úhrady zdravotních pojišťoven			11 586	

* příspěvek na péči

Ostatní výnosy jsou ze zúčtování:

finančních příspěvků a darů – celkem nás obdarovalo 41 drobných dárců v částce celkem 700 tis. Kč. Tyto prostředky byly použity na zlepšení kvality a úrovně péče o naše pacienty a klienty, a to nákup DDHM, dofinancování energií, zdravotnický materiál, nádobí do kuchyně atd.

Dále mezi dárcy patří Statutární město Havířov, obec Baška, Frýdlant nad Ostravicí. Finance byly použity na dofinancování tepelné energie, zdravotních pomůcek, antidekubitních matrací a kyslíkových koncentrátorů.

Dotace (v tis. Kč)

Ukazatel	Skutečnost 2019	Rozpočet 2020	Skutečnost 2020	Plnění v %
Příspěvek na činnost celkem	15 070	20 542	20 431	99,46
<i>z toho: příspěvek města F-M</i>	<i>10 659</i>	<i>11 559</i>	<i>11 559</i>	<i>100,00</i>
<i>dotace MSK, obce, ÚSC</i>	<i>4 316</i>	<i>8 983</i>	<i>8 872</i>	<i>98,8</i>
Výsledek hospodaření	0	0	0	

Provozní dotace z rozpočtu Statutárního města Frýdek-Místek 11 559 tis. Kč

- schválený rozpočet k 1. 1. 2020 10 659 tis. Kč
- po rozpočtové změně (k 31. 12. 2020) 11 559 tis. Kč

Dotace MSK ve výši 4 512 tis. Kč byla použita ke krytí personálních, mzdových a ostatních osobních nákladů na sociální lůžka dle § 52 a lůžka odlehčovací služby dle § 44 zák. 108/2006 Sb.

Rozbor mzdových prostředků
Počet zaměstnanců

Pro zajištění plynulého provozu organizace zaměstnávala v roce 2020 **celkem 62,05 zaměstnanců v přepočteném počtu**. Pro rok 2020 byl schválen průměrný přepočtený počet zaměstnanců ve výši 63,2 úvazku. Naše organizace zaměstnávala v tomto roce 15 osob na dohodu o provedení práce a 2 osoby na dohodu o pracovní činnosti.

Nemocnost zaměstnanců za sledované období je 1 720 kalendářních dnů, z toho naše organizace poskytla náhradu mzdy v částce 442 tis. Kč, což činilo 368 pracovních dnů.

Rozbor mzdových prostředků (v tis. Kč)

Ukazatel	Skutečnost 31. 12. 2019	rozpočet 2020	Skutečnost 31. 12. 2020	Plnění v %
	1	2	3a	3a:2
Průměrný přepočtený počet zaměstnanců (osoby)	61,01	63,2	62,05	98,18
Tarifní mzdy	15 031	15 602	15 750	100,95
Osobní příplatky dle § 131 ZP	570	519	678	130,67
Odměny	661	500	3421	132,20
<i>z toho: odměny z nákladů</i>	<i>0</i>	<i>502</i>	<i>837</i>	<i>166,73</i>
<i>Covid-19 – MPSV</i>	<i>0</i>	<i>499</i>	<i>499</i>	<i>100,00</i>

Ukazatel	Skutečnost 31. 12. 2019	rozpočet 2020	Skutečnost 31. 12. 2020	Plnění v %
	1	2	3a	3a:2
<i>Covid-19 – MZČR</i>	0	2 086	2 086	100,00
Příplatky za vedení	341	358	351	98,04
Příplatky za zastupování	0	0	0	0,00
Příplatky zvláštní	448	569	436	76,55
Přípl. za práci v noci, S, N, svátky	2 019	1 469	2 144	145,95
Přípl. za práci přesčas	31	0	5	0,00
Příplatky za práci ve směně	365	390	343	87,87
Příplatky za pohotovost	143	238	119	50,00
Náhrady mezd za nemoc, dovolenou	2 185	1 600	2 608	163,00
Přípustný objem mzdových prostředků	24 321	24 127	25 697	106,51
Náklad. mzdy celkem	21 794	21 794	25 854	118,63
Podíl mimotarifních složek	8,19	6,54	9,62	147,01
Fond odměn	0	0	0	0,00
Mzdové prostředky včetně FO	21 794	21 794	25 854	118,63
OON	298	240	560	233,27

Komentář:

Nárůst mzdových náhrad zapříčinily různé faktory, jako jsou překážky v práci – návštěva lékaře, ošetřovné, účast na pohřbu rodinného příslušníka 77 tis. Kč, pracovní neschopnost 442 tis. Kč, čerpání řádné a loňské dovolené 2 089 tis. Kč.

6.3. Peněžní fondy a jejich krytí

Stav peněžních fondů

Ukazatel	Počáteční stav k 1. 1. 2020	Příjmy	Výdaje	Konečný stav k 31. 12. 2020
FKSP	30 848,25	517 073,60	504 625,94	43 295,91
Rezervní fond zlepš. VH	5 600,67	0,00	0,00	5 600,67
Rezervní fond dary	0,00	704 500,20	409 230,20	295 270,00
Fond odměn	0,00	0,00	0,00	0,00
Investiční fond	1 607 500,57	3 894 186	3 109 154,97	2 392 531,60
Celkem	1 643 949,49	5 115 759,80	4 023 011,20	2 736 698,09

Čerpání jednotlivých fondů

FKSP		
Příjmy:	Tvorba fondu za období 1-12/2020	517 073,60
Výdaje:	Příspěvek na stravování zaměstnanců, balíček FKSP, výročí-jubilea, akce aj.	504 625,94
Rezervní fond		
Příjmy:	Tvorba fondu ze zlepšeného VH	0,00
	Peněžní dary	704 500,20
Výdaje:	Čerpání finančních darů	409 230,20
Investiční fond		
Příjmy:	Tvorba investičního fondu z odpisů budov	3 771 231,00
	Tvorba investičního fondu z ostat. odpisů	122 955,00
Výdaje:	Použití (server, chladicí box)	499 514
	Nekrytý IF	2 609 660,97
Fond odměn		
Příjmy:		0,00
Výdaje:	Odměna řediteli	0,00

6.4. Pohledávky, závazky, informace o provedení a výsledcích inventarizace majetku

Ke dni účetní závěrky k 31. 12. 2020 hodnota celkových **pohledávek** organizace činí **1 166 tis. Kč**. Pohledávky – nedoplatky klientů roku **2013** činí 1,3 tis. Kč. V roce **2014** 0,7 tis. Kč.

V roce 2020 činili pohledávky 1 164 tis. Kč. Převážná část těchto nedoplatků jsou platby hospicových klientů a klientů odlehčovací služby za XII měsíc, které jsou splatné v měsíci lednu r. 2021. Dále 491 tis. Kč jsou pohledávky VZP, 311 tis. Kč ČPZP, 166 tis. RBP a 64 tis. ZP Ministerstva vnitra; 68 tis. Vojenská ZP rovněž splatné v roce 2021.

Stav celkových **závazků** organizace k 31. 12. 2020 činí **3 784 tis. Kč**. Největší část tvoří závazky organizace vůči zaměstnancům 1 944 tis. Kč (mzdy XII měsíce), odvody zdravotního a sociálního pojištění, 1 108 tis. Kč, daní ze závislé činnosti 355 tis. Kč a závazky vůči dodavatelům 377 tis. Kč za prosinec roku 2020 Organizace nevykazuje žádné závazky dlouhodobého charakteru.

Řádná inventarizace majetku a pohledávek a závazků k 31. 12. 2020 proběhla na základě plánu inventur dle vnitřní směrnice účetnictví v souladu se zákonem o účetnictví. Byl zpracován zápis o průběhu a výsledku řádné inventarizace majetku a závazku a doloženy inventurní soupisy.

6.5. Vyhodnocení doplňkové činnosti

Organizace i v roce 2020 provozovala doplňkovou činnost. Jednalo se o stravné cizích strávníků, praní a žehlení prádla, noclehy, pronájem bytu a zařízení, rozloučení se zemřelými a stáže pro studenty a zaměstnance jiných organizací.

Bylo realizováno 50 snídaní, 259 obědů a 51 večeří. Další vedlejší doplňkovou činností jsou noclehy příbuzných a známých klientů a poskytování prádelenských služeb, kde bylo za rok 2020 zpracováno **40 t** prádla. Náklady doplňkové činnosti činily 197 tis. Kč, oproti tomu výnosy těchto činností 229 tis. Kč. Celkový výsledek těchto doplňkových činností činí 32 tis. Kč.

6.6. Plnění opatření z minulé zprávy a návrh opatření ke zkvalitnění činnosti organizace

V následujícím roce se zaměříme na zvýšení obložnosti, která v roce 2020 výrazně klesla z důvodu pandemie Covid-19 a kvality poskytovaných služeb.

Stručné zhodnocení výsledků kontrol

Statutární město Frýdek-Místek provedlo na přelomu měsíců listopad a prosinec 2020 veřejnoprávní kontrolu, závažné nedostatky v kontrolovaném roce 2019 nebyly zjištěny.

6.7. Přílohy

- Příloha č. 1 Rozvaha
- Příloha č. 2 Výkaz zisku a ztráty
- Příloha č. 3 Přílohy